



PLAN ODNOWY MIEJSCOWOŚCI



NOWE WARPNO

marzec 2009 r.

Niniejszy Plan Odnowy Miejscowości Nowe Warpno został przygotowany przez Zespół Autorski firm konsultingowych Prozped Consulting i TABUS w składzie:

1. **Kamil Rozpędek**
2. **Łukasz Krasowski**
3. **Piotr Rozpędek**
4. **Natalia Karpowicz**

oraz

Władysław Kiraga - Burmistrz Gminy Nowe Warpno

Mirosław Tokarski - Zastępca Burmistrza Gminy Nowe Warpno

Plan Odnowy Miejscowości Nowe Warpno został sporządzony metodą ekspercko-partnerską, w ścisłym partnerskim współdziałaniu z Gminą Nowe Warpno.

Prozped Consulting Piotr Rozpędek

TABUS Kamil Rozpędek

pl. Kilińskiego 3, pokój 206

71-414 Szczecin

Tel./fax. +48 91 45 01 201 w.370

e-mail: poczta@prozped.eu, info@tabus.pl

www.prozped.eu, www.tabus.pl

SPIS TREŚCI

1. WPROWADZENIE.....	4
2. CHARAKTERYSTYKA MIEJSCOWOŚCI, W KTÓREJ BĘDZIE REALIZOWANA OPERACJA.....	5
2.1. PODSTAWOWE INFORMACJE NA TEMAT MIEJSCOWOŚCI	5
2.2. HISTORIA I DZIEDZICTWO KULTUROWE	7
3. INWENTARYZACJA ZASOBÓW SŁUŻĄCYCH UJĘCIU STANU RZECZYWISTEGO	17
3.1. ŚRODOWISKO PRZYRODNICZE I ZASOBY NATURALNE	17
3.2. GOSPODARKA	25
3.3. ROLNICTWO	26
3.4. TURYSTYKA	28
3.5. KULTURA I SPORT	31
3.6. STRUKTURA DEMOGRAFICZNA, RYNEK PRACY I BEZROBOCIE.....	35
3.7. KOMUNIKACJA.....	42
3.8. INFRASTRUKTURA TECHNICZNA	43
4. OCENA MOCNYCH I SŁABYCH STRON MIEJSCOWOŚCI, W KTÓREJ BĘDZIE REALIZOWANA OPERACJA.....	47
5. PLANOWANE KIERUNKI ROZWOJU.....	47
6. OPIS PLANOWANYCH ZADAŃ INWESTYCYJNYCH I PRZEDSIĘWZIĘĆ AKTYWIZUJĄCYCH SPOŁECZNOŚĆ LOKALNĄ	50
6.1. WYKAZ OPERACJI	51
6.2. REALIZACJA ZADAŃ WYTYPOWANYCH DO WSPÓŁFINANSOWANIA Z DZIAŁANIA OSI 3 „ODNOWA I ROZWÓJ WSI	51
7. SYSTEM WDRAŻANIA PLANU ODNOWY MIEJSCOWOŚCI NOWE WARPNO.....	58
8. SYSTEM MONITOROWANIA I OCENY PLANU ODNOWY MIEJSCOWOŚCI. PUBLIC RELATIONS PLANU.	59
8.1. SYSTEM MONITOROWANIA PLANU ODNOWY MIEJSCOWOŚCI NOWE WARPNO.	59
8.2. OCENA PLANU ODNOWY MIEJSCOWOŚCI.....	60
8.3. PUBLIC RELATIONS PLANU ODNOWY MIEJSCOWOŚCI.....	60

1. WPROWADZENIE

Plan Odnowy Miejscowości Nowe Warpno jest dokumentem określającym strategię działań miasta w sferze społeczno-gospodarczej na lata 2009-2016.

Bezpośrednim powodem stworzenia Planu Odnowy Miejscowości Nowe Warpno jest chęć efektywnego pozyskiwania funduszy strukturalnych na rzecz miasta w nowym okresie programowania pomocy w Unii Europejskiej (w szczególności w ramach Programu Rozwoju Obszarów Wiejskich na lata 2007-2013).

Dodatkowym powodem powstania Planu Odnowy Miejscowości Nowe Warpno jest fakt, iż już od dawna mieszkańcy miasta oraz władze lokalne widziały potrzebę perspektywicznego wyznaczenia kluczowych kierunków rozwoju miejscowości. Opracowanie dokumentu planistycznego, jakim jest Plan Odnowy Miejscowości to kolejny etap starań mieszkańców o ukierunkowanie rozwoju miasta Nowe Warpno.

Przedkładany Plan Odnowy Miejscowości jest zgodny z dokumentami strategicznymi rozwoju kraju, regionu oraz Gminy Nowe Warpno. Podstawą opracowania Planu są: Program Rozwoju Obszarów Wiejskich na lata 2007-2013, Strategia Rozwoju Gminy Nowe Warpno na lata 2005-2007 przyjęta uchwałą Rady Miejskiej w Nowym Warpnie nr XXVII/141/2005 z dnia 26.01.2005 r. oraz Studium uwarunkowań i kierunków zagospodarowania przestrzennego Gminy Nowe Warpno przyjęte uchwałą Rady Miejskiej w Nowym Warpnie nr XVIII/106/2008 z dnia 03.06.2008 r.

Niniejsze opracowanie zawiera charakterystykę miejscowości, jej rys historyczny, analizę zasobów służącą przedstawieniu stanu rzeczywistego, SWOT - czyli mocne i słabe strony miasta, planowane kierunki rozwoju, a także zakładane przedsięwzięcia wraz z szacunkowymi kosztami i harmonogramem planowanych działań. Projekty zawarte w niniejszym Planie nie mają charakteru komercyjnego. W Planie został także przedstawiony szczegółowy system wdrażania, system monitorowania i oceny realizacji Planu, a także system komunikacji społecznej.

Plan Odnowy Miejscowości Nowe Warpno jest planem otwartym, który w zależności od potrzeb i uwarunkowań finansowych będzie mógł być aktualizowany. Takie sformułowanie pozwala na pewną swobodę, jeśli chodzi o możliwość dopisywania nowych działań, a także zmienianie kolejności ich realizacji w latach 2009-2016 w zależności od uruchomienia i dostępu do funduszy UE.

Plan Odnowy Miejscowości Nowe Warpno poprzez realizację wskazanych w nim przedsięwzięć przyczyni się do podniesienia standardu życia jego mieszkańców oraz zwiększenia atrakcyjności całej miejscowości.

2. CHARAKTERYSTYKA MIEJSCOWOŚCI, W KTÓREJ BĘDZIE REALIZOWANA OPERACJA

2.1. PODSTAWOWE INFORMACJE NA TEMAT MIEJSCOWOŚCI



Miejscowość Nowe Warpno na tle kraju

Miejscowość Nowe Warpno położona jest w Województwie Zachodniopomorskim, w północnej części Powiatu Polickiego, w północnej części Gminy Nowe Warpno, dla której pełni funkcję ośrodka administracyjnego.

Gmina Nowe Warpno od wschodu i południa graniczy z Gminą Police, od zachodu z niemieckim powiatem Üecker - Randow, natomiast od północy poprzez wody Zalewu Szczecińskiego z miastem Świnoujście (powiat grodzki) oraz Gminą Stepnica (powiat goleniowski).



Miejscowość Nowe Warpno na tle mapy satelitarnej (źródło: maps.google.pl)

Miasto **Nowe Warpno** usytuowane jest w odległości około 36 km od Szczecina oraz około 27 km od Polic, administracyjnego ośrodka Powiatu Polickiego (dane podane według długości na mapie w linii

prostej). Miasto pełni funkcję ośrodka usługowo – administracyjnego dla całej gminy miejsko - wiejskiej Nowe Warpno.

Miejscowość Nowe Warpno składa się z **2 dzielnic miejskich** oddalonych od siebie:

- Nowe Warpno – położone na półwyspie Nowowarpieńskim;
- Podgrodzie – położone na półwyspie Podgrodzkim;



Nowe Warpno z lokalizacją dzielnic miejskich (www.turystyka.szczecin.pl)

Miejscowość położona jest w obrębie równin bagiennych, stanowiących północny skraj Równiny Wkrzańskiej. Miasto położone jest bardzo unikatowo, na półwyspie Jeziora Nowowarpieńskiego, stanowiącego zatokę Zalewu Szczecińskiego, co zdecydowanie zwiększa jego walory turystyczne.

Przez miejscowość przebiega droga relacji Nowe Warpno – Dobieszczyń. Miejscowość Nowe Warpno zajmuje obszar o powierzchni 2452 ha i zamieszkiwane jest przez 1229 osób (dane: UMiG Nowe Warpno).

2.2. HISTORIA I DZIEDZICTWO KULTUROWE

2.2.1 Historia gminy¹

Trudno dostępne tereny Puszczy Wkrzańskiej z licznymi torfowiskami i mokradłami przez dość długi okres w dziejach Pomorza Zachodniego pozostawały nieatrakcyjne osadniczo. Jedynie południowa linia brzegowa Zalewu Szczecińskiego (Zatoka Nowowarpieńska, obszar obecnej gminy Nowe Warpno) pozwalała na dogodniejsze warunki dla kolonizacji. Już w średniowieczu powstały tutaj niewielkie ośrodki rybackie i portowe, jak chociażby Nowe Warpno. XIII - wieczną metrykę posiadały miejscowość m.in. Karszno (1248 r.), młyn w Rytce (1252 r.) lub Warnołęka.

Większość wsi powstawała na prawie niemieckim, a proces ten zaczął się nasilać na początku XIV w. wraz z ekspansywną polityką Brandenburgii. Dominowała własność książęca oraz kościelna, w tym klasztorna. W ówczesnym okresie władcy ziemscy przekazywali znaczną część posiadłości ziemskich miejscowemu rycerstwu na prawie lennym.

Okres reformacji przyniósł sekularyzację dóbr kościelnych i klasztornych. Na XVII - wiecznej mapie Lubinusa obejmującej zakres Księstwa Zachodniopomorskiego imponuje wielkością zwarty kompleks Puszczy Wkrzańskiej. Wnętrze terenów puszczańskich zostało praktycznie niezasiedlone.



Obszar dzisiejszej Gminy Nowe Warpno wg mapy Lubinusa z 1618 r. (zaznaczono Nowe Warpno oraz Warnołękę)

¹ Na podstawie *Studium Krajobrazu Kulturowego Gminy Nowe Warpno*, Biuro Dokumentacji Zabytków, Szczecin 2004.

W epoce tej liczną kategorię ludności chłopskiej na Pomorzu stanowili zagrodnicy, trudniący się oprócz uprawy roli również pracą najemną, rzemiosłem lub rybołówstwem. Dominowała wówczas szlachecka (rycerska) własność ziemska stanowiąca 2/3 całej powierzchni, następnie książęca, kościelna i miejska.

Reformy pruskiej monarchii absolutnej na przestrzeni przeszło stulecia 1701-1806 wywarły istotny wpływ na kształt sieci osadniczej obecnej gminy Nowe Warpno. Już w 1708 r. wprowadzono zakaz krycia dachów trzciną i gontem; z uwagi na zagrożenie pożarowe wprowadzono dachówkę; wprowadzono nakaz budowy oddzielnych budynków dla inwentarza; zakaz stosowania w obiektach mieszkalnych otwartych palenisk. Przeprowadzono również meliorację terenów podmokłych, w tym regulację odcinka dolnego Odry, co zaowocowało powstaniem na osuszonych obszarach trzydziestu nowych wsi; intensywniej zasiedlano obszary puszczańskie. Fryderycjańska akcja kolonizacyjna prowadzona z ogromnym rozmachem doprowadziła do osiedlenia na nowo ok. ćwierć miliona ludzi, w tym zaledwie 12 tys., w latach 1772-1786 w Prusach Zachodnich. Z zestawień statystycznych dotyczących obszaru Puszczy Wkrzańskiej wynika, że w XVIII w. powstało kilkadziesiąt jednostek osadniczych, i to zarówno wsi chłopskich jak i folwarków domenalnych. Na terenie obecnej gminy Nowe Warpno były to wsie: Brzózki (duża ulicówka), Myślubórz Mały oraz folwarki dzierżawne: Cieszkowice, Dobiesław, Kulice, Mszczuje, Trzebieradz.

2.2.2 Historia miejscowości



Nowe Warpno na tle mapy Lubinusa z 1618 r.

Nowe Warpno, (niem. **Neuwarn**) - najprawdopodobniej lokalizacja miasta miała miejsce około 1295 roku lub nieco wcześniej. W tym okresie miała miejsce przeniesienie ośrodka miejskiego z terenów

Podgrodzia, gdzie był wcześniej gród z podgrodzem (nazwany Starym Miastem), na obszary obecnie zajmowane.

W wyniku „potopu szwedzkiego” i zawartego pokoju w Osnabrück (1648) księstwo zachodniopomorskie zostało podzielone, pomiędzy Szwecję i Brandenburgię. Szwedzi, którzy panowali tam do roku 1720, objęli część ziem na zachód od linii Odry wraz z jej ujściem oraz znaczne terytoria na prawym brzegu rzeki z miastami: Kamień Pomorski, Gryfice, Goleniów, Banie i Dąbie. W skład Pomorza Szwedzkiego włączone zostało również Nowe Warpno, które z racji swojej lokalizacji na kresach granicznych, wyznaczone zostało do sprawowania funkcji obronnych. W celu umocnienia swojej pozycji na anektowanych ziemiach polskich, Szwedzi w roku 1678 rozpoczęli proces fortyfikacji twierdzy w Nowym Warpnie, którego realizacja została powierzona szwedzkiemu fortyfikatorowi Christianowi Kanxdorffowi. Jednakże do całkowitej realizacji projektu fortyfikacji twierdzy w Nowym Warpnie nigdy nie doszło. Prace fortyfikacyjne wykonano tylko częściowo.

Pożar miasta, który wybuchł w roku 1692 ostatecznie przekreślił dalsze prace nad twierdzą. Zniszczeniu uległ także kościół i ratusz oraz znaczna część pozostałej zabudowy. Z pożaru ocalało tylko pięć domów mieszkalnych, a mieszkańcy przenieśli się do Starego Warpna i do Wolina. Odbudowywanie miasta zajęło kilkadziesiąt kolejnych lat. Mieszkańcy chcąc uniknąć w przyszłości podobnych tragedii, zabezpieczyli miasto wyposażając je w dostateczną ilość sprzętu przeciwpożarowego.

W czasie wojny siedmioletniej (1756-1763) Nowe Warpno zajęte zostało przez wojska rosyjskie. Do końca XVIII wieku miasto liczyło około 1300 mieszkańców, czyli więcej niż dzisiaj. W połowie XIX wieku pojawiła się idea integracji Nowego Warpna ze Starym Warpniem, za pośrednictwem grobli, łączącej obydwie brzegi Zatoki Nowowarpieńskiej. Plany i kosztorys tego przedsięwzięcia zostały zatwierdzone przez ówczesne władze, jednak nigdy nie doszło do jego realizacji.

Na początku XX wieku Nowe Warpno zaczęło się rozwijać na skutek wzrostu zainteresowania miastem pod kątem turystycznym. Na rozwój miejscowości miało również wpływ wybudowanie połączenia kolejowego do Stolca, a następnie do Pasewalku. W mieście, poza handlem tradycyjnym stacjonarnym istniała również forma handlu obwoźnego; funkcjonowała również szkoła.



Nowe Warpno (Neuwarp) z okresu z przed 1945 r. (www.rootsweb.ancestry.com)

W okresie międzywojennym istniały też dwa stałe połączenia promowe i żeglugowe, łączące Stare i Nowe Warpno z Trzebieżą i Szczecinem. Ówczesnie na terenie miasta funkcjonowało: 6 piekarń, warsztat kuśnierski, 2 warsztaty złotnicze, 4 zakłady krawieckie, 3 masarnie i 5 szewców. Służba zdrowia w mieście składała się z 2 lekarzy oraz 2 stomatologów i akuszerki.

W latach 20 i 30 – tych XX w. mieszkańcy Nowego Warpna głównie pracowali w branżach związanych z gospodarką morską. Funkcjonowały 3 stocznie, gdzie powstawały jednostki rybackie i małe statki. Sektor rybacki oraz rybołówstwo dla lokalnej społeczności było podstawowym zajęciem, a przetwórstwo ryb postawione było na wysokim poziomie.

W kwietniu 1945 roku Nowe Warpno zostało wyzwolone przez tzw. II front białoruski. Przez jakiś czas miasteczko należało do Niemiec. Na mocy układu konferencji poczdamskiej, we wrześniu 1945 roku, Nowe Warpno przyznane zostało państwu polskiemu, a w dniu 4 października 1945 roku powołano w nim Urząd Pełnomocnika Rządu RP na obwód welecki.

Układ przestrzenny i zabudowa

Miasto Nowe Warpno zachowało charakterystyczny **średniowieczny układ urbanistyczny** w kształcie prostokąta, z jedną główną drogą dojazdową. Od północnej strony linia brzegowa wyznaczona jest portem komunalnym oraz morskim przejściem granicznym, które funkcjonuje przez cały rok. Pływające tu promy przewożą turystów do odległego o 1800 metrów niemieckiego Altwarp oraz do innych miejscowości, położonych po drugiej stronie granicy, nad Zalewem Szczecińskim.

Stare Miasto w Nowym Warpnie posiada wartości historyczne z uwagi na swój średniowieczny rodowód oraz wartości architektoniczno – urbanistyczne prezentowane przez zachowane budynki

historyczne o formach charakterystycznych dla zabudowy małomiasteczkowej regionu Pomorza Zachodniego

2.3 Obiekty dziedzictwa kulturowego

Obiekty historyczne i dziedzictwa kulturowego pełnią wysoką funkcję społeczno – kulturową oraz są dowodem na unikatowość historii i tożsamości kulturowej danej miejscowości. Miasto Nowe Warpno posiada szereg zachowanych pomników historii w postaci obiektów architektury sakralnej, gospodarczej i społecznej oraz pomniki przyrody, które stanowią ważny element lokalnego pejzażu. Obiekty oraz obszary o wyraźnych walorach zabytkowych i artystycznych, które zachowały się do dziś to:

A) Obiekty kultury sakralnej:

- **Kościoły:**

Nowe Warpno:

- **Kościół parafialny p.w. Wniebowzięcia NMP** – murowany, datowany na XV w., przebudowywany w XVII i XIX w.; wpisany do rejestru zabytków;
- **Kościół filialny p.w. Św. Huberta** - murowany, datowany na drugą połowę XVIII w.; wpisany do rejestru zabytków;

- **Nekropolie:**

Nowe Warpno:

- **cmentarz komunalny** – datowany na 2 poł. XIX w., położony po wschodniej stronie miasta, ok., 200 m od szosy dojazdowej z Trzebieży; pow. ogólna wynosi 1,589 ha;
- **cmentarz ewangelicki** – datowany na 2 poł. XIX w., nieczynny; zlokalizowany na północ od obecnie czynnego cmentarza komunalnego, po wschodniej stronie miasta;
- **cmentarz ewangelicki** – 1898 r. nieczynny, na osi placu, po stronie wschodniej, najstarszy nagrobek z 1903 r., 0, 08 ha
- **cmentarz ewangelicki** – założony w połowie XIX w., zlokalizowany ok. 200 m na wschód od kościoła p.w. Św. Huberta;
- **cmentarz rodowy** – położony na wschód od założenia folwarcznego, założony przypuszczalnie w 1989 r.;

B) Elementy historycznej zabudowy (Nowe Warpno):

- **Teren Starego Miasta** – datowany jest na XIII i XIV w., historyczna zabudowa i układ komunikacyjny ulic i placów, zachowane nawierzchnie ulic i ciągów pieszych, obszar jest wpisany do rejestru zabytków;
- **Ratusz** – ryglowy pochodzący z 1697 r.; wpisany do rejestru zabytków;

- **Dom mieszkalny przy ul. Kościelnej** – ryglowy; datowany na XVIII/XIX w.; wpisany do rejestru zabytków;
- **Dom mieszkalny przy pl. Zwycięstwa 3** – ryglowy, pochodzący XVIII/XIX w.; wpisany do rejestru zabytków;
- **Budynek poczty** – murowany, pochodzący z Ok. 1905 r., wpisany do rejestru zabytków;

C) Zespół pałacowo – parkowy:

- **Pałac** – datowany na 1898 r.; styl neorenesans francuski; wpisany do rejestru zabytków;
- **Park dworski** – datowany na koniec XVIII w. krajobrazowy, o powierzchni 4,04 ha, ulokowany w południowo zachodniej części zespołu, przerobiony pod koniec XIX w.; wpisany do rejestru zabytków;

E) Propozycje ochrony konserwatorskiej:

a) strefa ścisłej ochrony „A”:

Nowe Warpno:

- „A1” – teren Starego Miasta wraz z wybrzeżami; przebieg granic obszaru objętego ochroną: od północy, zachodu i południa – wzdłuż linii nabrzeża, od wschodu ul. Mylna (linia na wschód od ulicy i dalej w kierunku nabrzeża);
- „A2” – teren dawnego cmentarza przykościelnego pw. Św. Huberta w granicach działki wraz z XVIII – wiecznym kościołem;

b) strefa ochrony ekspozycji „E”:

- „E1” – ochrona zespołu staromiejskiego obejmująca teren przylegający od wschodu do terenu Starego Miasta Nowe Warpno;

c) strefa ochrony krajobrazu „K”:

Nowe Warpno:

- „K1” – obszar czynnego cmentarza komunalnego;
- „K2” – teren cmentarza żydowskiego zlokalizowanego na południe od cmentarza komunalnego;
- „K3” – teren cmentarza ewangelickiego położonego na północ od strony cmentarza komunalnego;
- „K4” – teren założenia parkowo – pałacowego – zabytkowy pałac z otaczającym go parkiem;
- „K5” - teren dawnego cmentarza poewangelickiego – na północny zachód od kościoła;
- „K6” – teren dawnego cmentarza rodowego położonego na wschód od założenia folwarcznego;
- „K7” – obszar działki kościelnej – od wschodu zabytkowa aleja drzewostanu liściastego;

Podgrodzie:

- „K8” – teren historycznej osady wraz zabytkową zielenią leśno – parkową;

F) Strefy ochrony archeologicznej:

- **W. II** – częściowej ochrony:
 - Nowe Warpno – **1** obiekt;
 - Podgrodzie (dzielnica miejska) – **2** obiekty;
- **W. III** – ograniczonej ochrony:
 - Nowe Warpno – **21** obiektów;
 - Podgrodzie (dzielnica miejska) – **5** obiektów.

Poniższa tabela prezentuje wszystkie obiekty i obszary w miejscowości Nowe Warpno, które zostały wpisane do rejestru zabytków, które zostały proponowane do wpisu do rejestru zabytków oraz są objęte ewidencją konserwatorską.

Tabela 1. Obszary i obiekty zabytkowe miejscowości Nowe Warpno

Obiekt	Datowanie
Wpisane do rejestru zabytków	
Miasto Nowe Warpno	
Kościół parafialny p.w. Wniebowzięcia NMP nr rejestru 295 z dnia 05.07.1958 r.	XV, XVII, XIX w.
Obszar Starego Miasta nr rejestru 232 z dnia 15.11.1956 r.	XIII/XIV w.
Dom mieszkalny nr 2 (ul. Kościelna) nr rejestru 1037 z dnia 12.09.1984 r.	XVIII/XIX w.
Dom mieszkalny nr 3 (pl. Zwycięstwa) nr rejestru 1038 z dnia 07.09.1984 r.	XVIII/XIX w.
Ratusz nr rejestru 178 z dnia 15.11.1956 r.	1697 r.
Poczta nr rejestru 1240 z dnia 30.11.1993 r.	Ok. 1905 r.
Kościół filialny p.w. Św. Huberta wraz z otoczeniem kościoła nr rejestru 542 z dnia 22.12.1965 r.	XVIII w.
Zespół pałacowy (pałac z parkiem) nr rejestru A-340 z dnia 10.03.2008 r.	Pałac – 1898 r. Park – XVIII/XIX w.

Proponowane do wpisu do rejestru zabytków	
Dom mieszkalny nr 3 (ul. Kościuszki)	2 poł. XIX w.
Dom mieszkalny nr 2 (pl. Zwycięstwa)	XIX/XX w.
Objęte ewidencją konserwatorską	
Miasto Nowe Warpno	
Ul. Jeziorna	
Dom mieszkalny nr 1	XIX/XX w.
Budynek gospodarczy nr 1	XIX/XX w.
Ul. Kilińskiego	
Budynek Urzędu Morskiego nr 5	XIX/XX w.
Dom mieszkalny nr 11, 13	XIX/XX w.
Ul. Kościuszki	
Dom mieszkalny nr 4, 8, 16, 22, 23, 27, 37, 39, 41, 43, 46, 50, 53, 54, 59, 61,	XIX/XX w.
Budynek gospodarczy nr 4	XIX/XX w.
Budynek szkoły nr 12	XIX/XX w.
Dom mieszkalny nr 20, 29, 32, 33, 40, 48, 65	2 poł. XIX w.
Dom mieszkalny nr 45, 51, 52, 57, 63	Pocz. XX w.
Willa, obecnie przedszkole nr 47	XIX/XX w.
Stodoła nr 56	Pocz. XX w.
Budynek policji nr 67	Pocz. XX w.
Ul. Mylna	
Dom mieszkalny nr 2, 5	4 ćw. XIX w.
Dom mieszkalny, dawna remiza nr 7	Pocz. XX w.
Ul. Polna	
Dom mieszkalny nr 1, 2, 3, 4	Pocz. XX w.
Ul. Reymonta	
Dom mieszkalny nr 6, 8 10	XIX/XX w.
Ul. Rybacka	
Dom mieszkalny nr 1, 2, 4	Pocz. XX w.

Ul. Słoneczna	
Dom mieszkalny nr 1, 2, 3, 4, 5, 6, 7, 8, 10, 12, 14, 20, 24	Pocz. XX w.
Dom mieszkalny nr 16	1908 r.
Dom mieszkalny nr 22	Lata 20-te XX w.
Ul. Szczecińska	
Dom mieszkalny nr 5	Pocz. XX w.
Dom mieszkalny nr 8	4 ćw. XIX w.
Dom mieszkalny (leśniczówka)	Pocz. XX w.
Ul. Warszawska	
Dom mieszkalny nr 1, 5, 9, 17, 19, 23, 25, 27, 29, 31, 33, 35, 41, 43, 49	XIX/XX w.
Dom mieszkalny nr 21, 45	XVIII/XIX w.
Ul. Welletów	
Dom mieszkalny nr 2, 7, 18, 20, 22	XIX/XX w.
Dom mieszkalny z budynkiem gospodarczym nr 9	XIX/XX w.
Budynek gospodarczy nr 20	XIX/XX w.
Ul. Wiejska	
Stodoła	XIX w.
Budynek gospodarczy nr 1, 4	XIX/XX w.
Dom mieszkalny nr 3,4, 6, 8, 11, 12, 13, 14, 15, 16	XIX/XX w.
Dom mieszkalny nr 10, 21	Pocz. XX w.
Ul. Wojska Polskiego	
Dom mieszkalny nr 1	1925 r.
Dom mieszkalny nr 2, 3, 4, 5, 7, 8, 9, 10, 11, 13, 14, 19, 29	Pocz. XX w.
Budynek dawnej restauracji nr 2	Pocz. XX w.
Willa nr 6, 12,	Pocz. XX w.
Dwojak 17 a i b, 19 a i b, 23 a i b, 25, 27,	Lata 20-30 –te XX w.
Dom mieszkalny nr 24	Ok. 1920 r.
Dom mieszkalny nr 31	XIX/XX w.

Pl. Zwycięstwa	
Dom mieszkalny nr 4, 5,	Pocz. XX w.
Szkoła, dawny dom towarowy nr 6	Pocz. XX w.
Dom mieszkalny nr 7, 8, 9, 10, 11, 14	XIX/XX w.
Dom mieszkalny nr 12	XVIII/XIX w.
Ul. Żeromskiego	
Dom mieszkalny nr 1, 4, 5, 7, 17, 23	XIX/XX w.
Podgrodzie (dzielnica miejska)	
Willa budynek mieszkalny nr 6	4 ćw. XIX w.

Źródło: Archiwum Wojewódzkiego Konserwatora Zabytków w Szczecinie

Zestawienie wartości kulturowych Nowego Warpna prezentuje dodatkowa tabela, która znajduje się poniżej. Poszczególne symbole w niej zawarte oznaczają:

- A** - Kościół
- B** - Pałac
- C** - Zabudowa Komunalna
- D** - Zabudowa Przemysłowa
- E** - Zabudowa Gospodarcza
- F** - Parki
- G** - Cmentarze
- H** - Stanowiska Archeologiczne
- I** - Układ przestrzenny
- J** - Budownictwo Ludowe
- R** - Obiekty wpisane do rejestru zabytków

Tabela 2. Zestawienie wartości kulturowych miejscowości Nowe Warpno

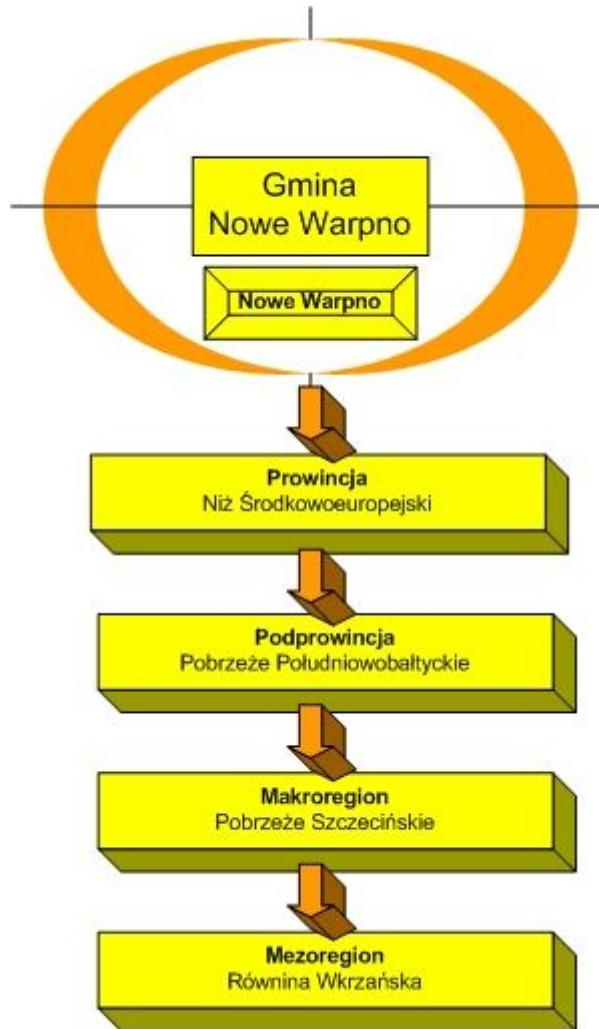
Miejscowość	A	B	C	D	E	F	G	H	I	J	R
Nowe Warpno	+	+	+	+	+	+	+	+	+	+	+
											(8)

Źródło własne: na podstawie Studium uwarunkowań i kierunków zagospodarowania....

3. INWENTARYZACJA ZASOBÓW SŁUŻĄCYCH UJĘCIU STANU RZECZYWISTEGO

3.1. ŚRODOWISKO PRZYRODNICZE I ZASOBY NATURALNE

Według podziału fizyczno-geograficznego Polski J. Kondrackiego (2000) **Nowe Warpno**, podobnie jak cała Gmina, położone są w obrębie jednostek, który prezentuje poniższy diagram:



Geologia i geomorfologia

Cały obszar gminy pokryty jest przez osady czwartorzędowe. W części zachodniej (antyklina Nowego Warpna) zalegają one bezpośrednio na powierzchni osadów mezozoicznych, a w części wschodniej (obniżenie Trzebieży) na osadach trzeciorzędowych. Miąższość osadów wynosi od 26 m do ponad 100 m w części wschodniej. Dominującymi utworami geologicznymi, obejmującymi powierzchnię gminy Nowe Warpno jest piasek rzeczny i tarasy akumulacyjne, zalegające równiny zastoiskowe. Na terenach tych występuje krajobraz tarasów z wydrami i krajobraz deltowy.

Rzeźba terenu obszaru gminy Nowe Warpno jest wynikiem procesów, zachodzących w końcowej fazie deglacjacji lądolodu oraz holocenijskich procesów eolicznych i kumulacji organicznej.

Jedną z form geologicznych, będącą efektem działalności zlodowacenia bałtyckiego są terasy odrzańsko-zalewowe. Uważa się je za formę młodszą od innych form, np. sandrów, czy też moreny czołowej lub dennej. Najwyższa terasa wznosi się do wysokości 25 m, najniższa, zwana denną, ma wzniesienie rzadko przekraczające 0,5 m nad powierzchnię wód. Na terasie, wzdłuż doliny Odry i wokół Zalewu Szczecińskiego powstały największe torfowiska województwa, nadając temu terenowi specyficzny charakter geomorfologiczny.

Teren gminy obniża się od południa ku północy (w kierunku Zalewu Szczecińskiego); wyróżnić można szereg form geomorfologicznych:

- Formy pochodzenia wodnolodowcowego (akumulacyjne i erozyjne):
 - kemy (wzdłuż granicy państwowej),
 - równiny erozyjne wód roztopowych (obszar Puszczy Wkrzańskiej, piaszczysta równina, nachylona ku północy w stronę Zalewu Szczecińskiego),
 - zagłębienia powstałe po martwym lodzie (jeziro Myśluborskie Małe i Wielkie, brzeg Zalewu Szczecińskiego i jeziora Nowowarpieńskiego).
- Formy pochodzenia denudacyjnego: ostańce (dolina Myśluborki).
- Formy pochodzenia eolicznego:
 - wydmy i równiny piasków przewiewnych (pagórki wydmowe obszaru Puszczy Wkrzańskiej, kompleks wydmy Piaskowej Góry, Białcza Góra na zachód od Trzebieży).
- Formy pochodzenia rzecznoego:
 - dna dolin rzecznych (w dolinie Myśluborki, Karwia Struga),
 - dolinki, parowy i młode rozcięcia erozyjne,
 - równiny deltowe (na zachód od portu jachtowego w Trzebieży).
- Formy pochodzenia jeziornego i morskiego:
 - mierzeje (w pobliżu Nowego Warpna i Podgrodzie – dzielnica miejska),
 - strefa abrazji (linia brzegowa Zalewu Szczecińskiego na odcinku od Nowego Warpna do Trzebieży),
 - równiny jeziorne (obniżenia jeziorne Myśluborskiego Wielkiego).
- Formy utworzone przez roślinność:
 - równiny torfowe (torfowiska koło Warnołęki, między Nowym Warpnem a dzielnicą miejską Podgrodzie, w dnach dolin rzecznych Karwiej Strugi).
- Formy antropogeniczne:
 - wały przeciwpowodziowe, groble, tamy, nasypy (między Nowym Warpnem a dzielnicą miejską Podgrodzie, na obszarze miasta Nowe Warpno).

Obszary zasobowe

Najcenniejszą kopaliną występującą na terenie gminy Nowe Warpno, mogącą mieć znaczenie gospodarcze, są torfy. Występuje tu duża ilość torfowisk, reprezentowanych przez wszystkie trzy typy: niskie, wysokie i przejściowe. Geneza ich powstania związana jest z zarastaniem zbiorników wodnych lub oddziaływaniem wód zalewowych w obrębie młodych dolin rzecznych.

W granicach gminy Nowe Warpno występują następujące torfowiska:

- **Podgrodzie** – dzielnica miejska,
- Warnołęka,
- Brzózki,
- **Zatoka Nowowarpieńska**,
- Jez. Myśluborskie,
- Wielki Karcz.

Złoże torfów, występujące na obszarze Równiny Wkrzańskiej charakteryzują się wysoką wartością geobotaniczną i zdolnością retencji wód. W związku z tym, wszelkie działania, mające na celu plany ich pozyskiwania, winny być wstrzymane. Torfy na obszarze Puszczy Wkrzańskiej były eksploatowane przed 1945 rokiem, w chwili obecnej nie są wykorzystywane jako baza surowcowa.

Występują tu również inne surowce, takie jak: gytie, gliny zwałowe, piaski. Surowce te nie mają jednak większego znaczenia.

Obszary chronione

Znaczna część obszaru Gminy Nowe Warpno posiada duże walory przyrodnicze oraz reprezentatywne dla kontynentu ekosystemy, wpisując się tym samym w:

- obszary węzłowe sieci ECONET o randze międzynarodowej oraz
- Europejską Sieć Ekologiczną Natura 2000.

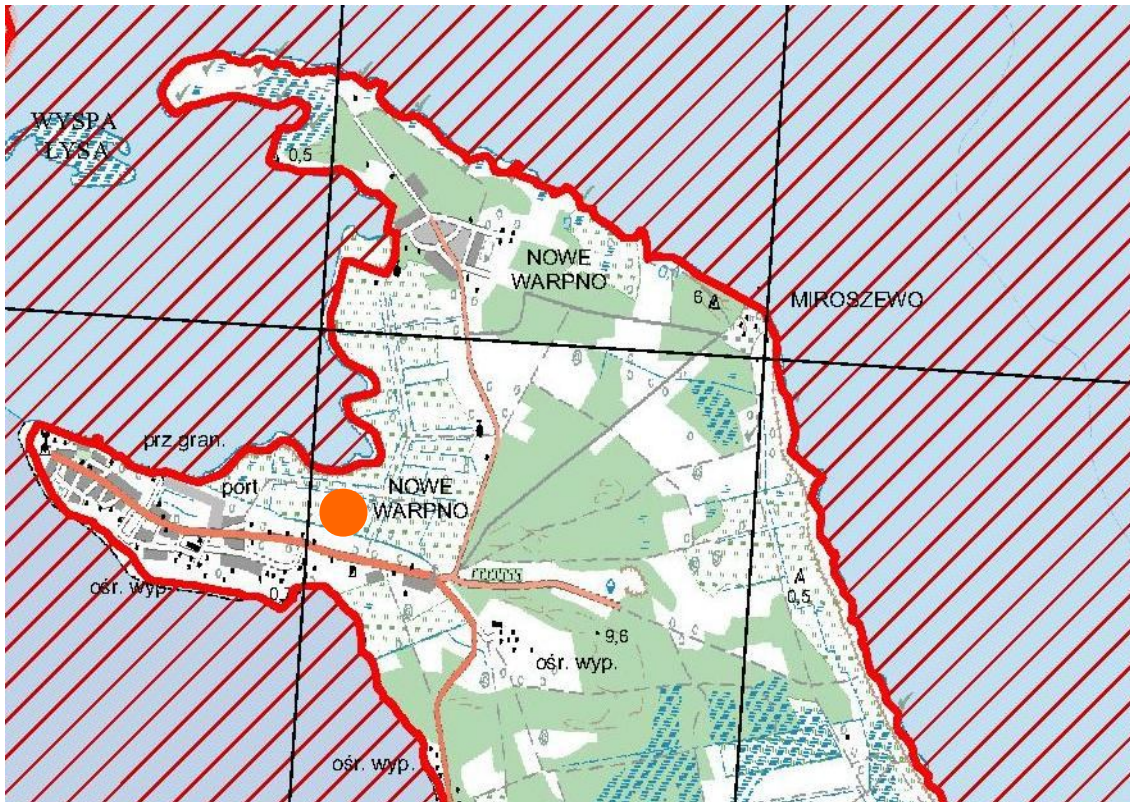
Miejscowość **Nowe Warpno**, usytuowana w północnej części Gminy, znajduje się w bezpośrednim sąsiedztwie obszarów chronionych:



Mapa: Nowe Warpno na tle Obszaru Specjalnej Ochrony w ramach programu Natura 2000: „Zalew Szczeciński” PLB320009



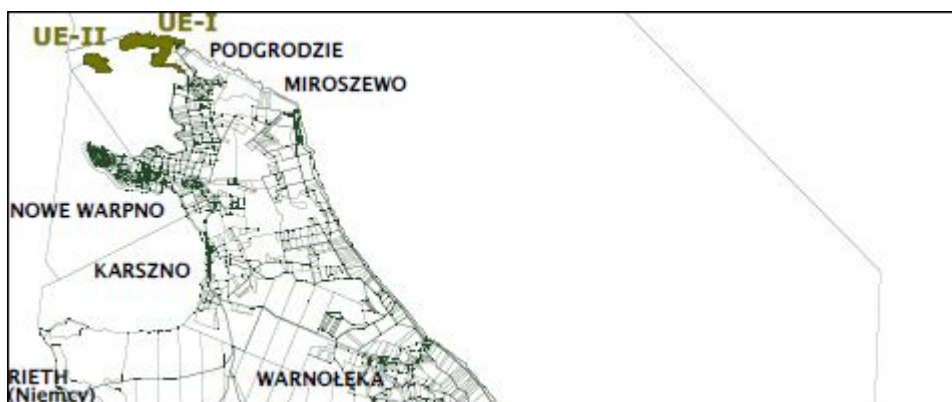
Mapa: Nowe Warpno na tle Obszaru Specjalnej Ochrony w ramach programu Natura 2000: „Ostoja Wkrzańska” PLB320014



Mapa: Nowe Warpno na tle Specjalnego Obszaru Ochrony w ramach programu Natura 2000:
 „Ujście Odry i Zalew Szczeciński” PLH320018

Ponadto, na terenie Gminy Nowe Warpno funkcjonują dwa obszary objęte ochroną prawną na podstawie ustawy o ochronie przyrody:

- **UE I – „Półwysep Podgrodzie”** – obejmuje obszar północnego cyplu Półwyspu Nowowarpieńskiego; obiekt o znaczeniu biocenotycznym i faunistycznym; strefy ochronne płazów, gadów i ssaków;
- **UE II – „Łysa Wyspa”** – zlokalizowany na wyspie Zalewu Szczecińskiego z naturalną roślinnością szuwarową i ze stanowiskami rzadkich i zagrożonych zwierząt; obiekt o znaczeniu ponadregionalnym, także w kategoriach międzynarodowych.



Lokalizacja użytków ekologicznych w gminie Nowe Warpno
 Źródło: Studium uwarunkowań i warunków zabudowy...

Dodatkowe formy ochrony przyrody w Gminie Nowe Warpno, regulowane przez ustawę, to **pomniki przyrody**. Pomniki przyrody są to głównie pojedyncze twory przyrody żywej i nieożywionej lub ich skupienia o szczególnej wartości naukowej, kulturowej, krajobrazowej lub historyczno – pamiątkowej, a zwłaszcza okazałych rozmiarów drzewa i krzewy, źródła, głązy narzutowe. Na terenie gminy zlokalizowano następujące obiekty:

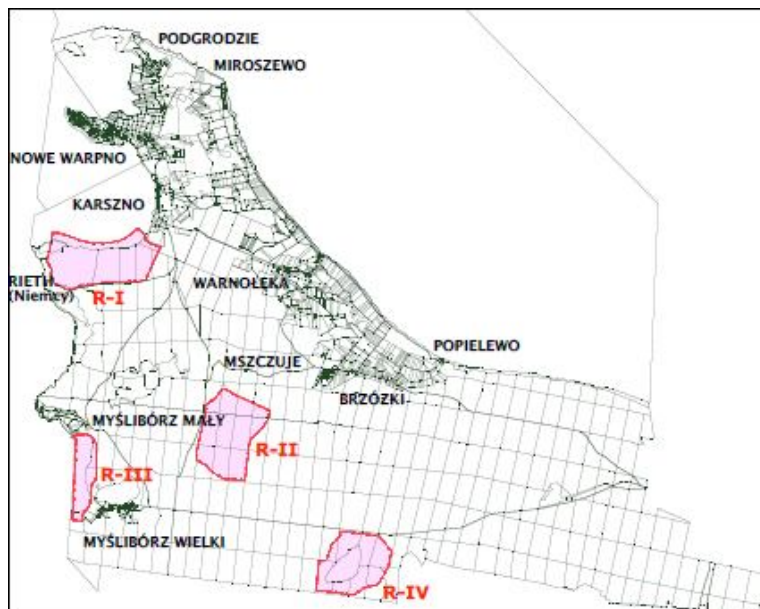
- **PP 1** – siedem lip drobnolistnych o obwodach pni od 416 do 590 cm zlokalizowanych w **Nowym Warpnie** (ul. Szczecińska);
- **PP 2** – buk zwyczajny o obwodzie pnia 405 cm i wysokości 25 m położony w okolicach wsi Mszczuże;
- **PP 3** – dąb szypułkowy o obwodzie pnia 359 cm i wysokości 30 m zlokalizowany w miejscowości Brzózki;

Obecnie obowiązujące Studium uwarunkowań i kierunków zagospodarowania przestrzennego Gminy Nowe Warpno proponuje objęcie prawną ochroną przyrodniczą następujących obszarów i obiektów o walorach przyrodniczych:

Rezerваты przyrody

Rezerwat przyrody wg art. 23 ustawy o ochronie przyrody jest obszarem obejmującym zachowane w stanie naturalnym lub mało zmienionym ekosystemy, określone gatunki roślin i zwierząt, elementy przyrody nieożywionej, mające istotną wartość ze względów naukowych, przyrodniczych, kulturowych i krajobrazowych. Na terenie gminy Nowe Warpno proponuje się utworzenie czterech rezerwatów przyrody o łącznej powierzchni 735,2 ha, z czego w okolicach miejscowości **Nowe Warpno** byłyby to:

- **R I** – „**Rytka**” – faunistyczno – florystyczny obszar zlokalizowany w rejonie południowego wybrzeża Jeziora Nowowarpieńskiego i ujścia Myśluborski; ochrona zbiorowisk szuwarowych i leśnych oraz zagrożonych gatunków ptaków wodnych;



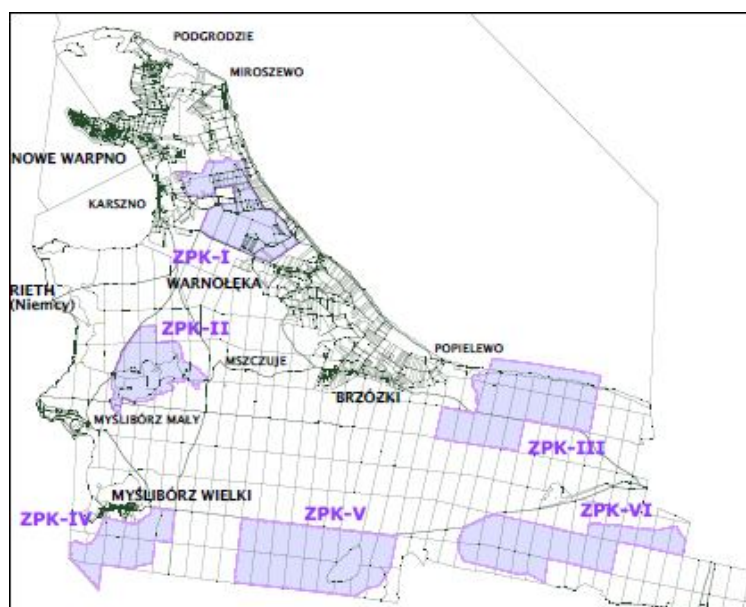
Lokalizacja planowanych rezerwatów przyrody w gminie Nowe Warpno.

Źródło: Studium uwarunkowań i warunków zabudowy...

Zespoły przyrodniczo – krajobrazowe

Zespoły przyrodniczo – krajobrazowe mają na celu ochronę zarówno wartości przyrodniczych, jak i kulturowych na wskazanym obszarze z uwzględnieniem walorów estetycznych. Na terenie gminy Nowe Warpno planuje się założenie sześciu takich obiektów, przy czym w okolicach miejscowości **Nowe Warpno** byłyby to następujące obszary:

- ZPK I – „**Gąsienickie Mokradła**” – obszar łąk pomiędzy Nowym Warpnem (ul. Szczecińska) a Zalewem Szczecińskim łącznie ze 100 m strefą przybrzeżną zalewu;



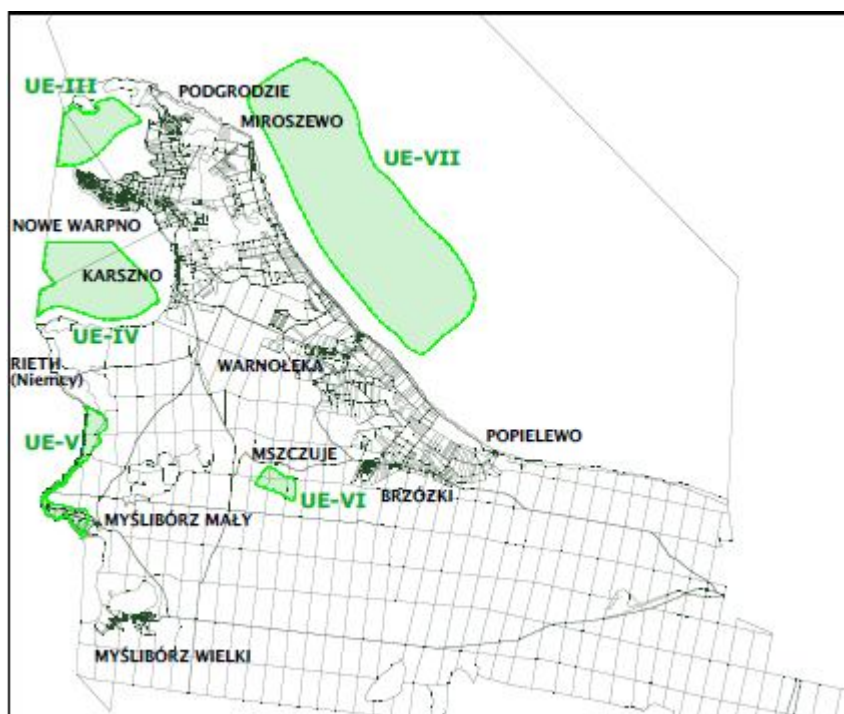
Lokalizacja planowanych zespołów przyrodniczo-krajobrazowych w gminie Nowe Warpno.

Źródło: Studium uwarunkowań i warunków zabudowy...

Użytki ekologiczne

Użytki ekologiczne są to formy ochrony przyrody, które uwzględniają cenne fragmenty przyrody przy równoczesnych potrzebach człowieka w warunkach racjonalnego gospodarowania. Oprócz dwóch istniejących proponuje się utworzenie dodatkowo ośmiu użytków ekologicznych, wśród których w okolicach **Nowego Warpna** byłyby następujące obszary:

- **UE III – „Nowowarpieńskie Wody”** – użytek ekologiczny wodny obejmujący część Zatoki Nowowarpieńskiej; objęcie ochroną części ekosystemu wodnego oraz zagrożonych gatunków ryb i migrujących ptaków wodnych;
- **UE IV – „Karszeńskie Płoso”** – użytek ekologiczno wodny obejmujący południowy wyciek Jeziora Nowowarpieńskiego; objęcie ochroną części ekosystemu wodnego oraz zagrożonych gatunków ryb i migrujących ptaków wodnych;
- **UE VII – „Miroszewskie Estuarium”** – użytek ekologiczny wodny obejmujący wycinek akwenu Zalewu Szczecińskiego wzdłuż brzegu na wschód od dzielnicy miejskiej Podgródzie (dawne Miroszewo) do Warnołęki; objęcie ochroną części ekosystemu wodnego oraz zagrożonych gatunków ryb i migrujących ptaków wodnych;
- **UE VIII – „Podgrodzkie Łąki”** – użytek ekologiczny na wschód od Jeziora Nowowarpieńskiego, pomiędzy Podgrodziem a Nowym Warpnem; obiekt o znaczeniu biocenotycznym i faunistycznym;



Lokalizacja planowanych użytków ekologicznych w gminie Nowe Warpno.

Źródło: Studium uwarunkowań i warunków zabudowy...

Pomniki przyrody:

Proponuje się na terenie gminy Nowe Warpno utworzenie dwóch dodatkowych pomników przyrody, którymi byłyby następujące obiekty:

- PP 4 – dąb szypułkowy o pierśnicy 130 cm wraz z cyprysikiem groszkowym; oddział 228 a;
- PP 5 – park w Trzebieradzu – park pałacowy w Popielewie (Trzebieradzu) założony w XIX w. o pow. 6,19 ha..

3.2. GOSPODARKA

Działalność większości podmiotów gospodarczych na terenie Gminy Nowe Warpno związana jest turystyką oraz rybołówstwem. Aktualnie w miejscowości **Nowe Warpno** funkcjonuje **155** podmiotów gospodarczych, przy czym dominujące branże działalności to handel i gastronomia, budownictwo i usługi.

Poniższa tabela prezentuje wykaz podmiotów gospodarki narodowej według klasyfikacji PKD za 2007 rok w Gminie Nowe Warpno oraz miejscowości **Nowe Warpno**:

Tabela 3. Wykaz podmiotów gospodarczych w Gminie Nowe Warpno i miejscowości Nowe Warpno.

BRANŻE	LICZBA PODMIOTÓW W GMINIE	Nowe Warpno
Handel i gastronomia	66	53
Transport	19	17
Budownictwo	46	40
Usługi drzewne	6	4
Usługi leśne	7	4
Usługi inne	23	19
Nauka	2	2
Ochrona zdrowia	5	4
Inne rodzaje działalności wg PKD	15	12
Razem	189	155

Źródło: Dane UMIG Nowe Warpno.

W Gminie Nowe Warpno najbardziej dynamicznie rozwijającym się sektorem jest turystyka ze szczególnym nastawieniem na agroturystykę.

Dodatkową branżą charakterystyczną dla regionu jest rybołówstwo i żegluga, w którą najmocniej zaangażowani są młodzi rybacy z okolic gminy. Istotną rolę tutaj odgrywa obecność Zalewu Szczecińskiego i licznych jezior bogatych w ryby. Do istotnych firm w gminie można zaliczyć:

- S.C. „RYB-WAR” - zajmująca się rybołówstwem na wodach Zalewu Szczecińskiego oraz Jeziora Nowowarpieńskiego oraz sprzedażą i magazynowaniem ryb.

Jednymi z większych zakładów przemysłowych mających wpływ na lokalną gospodarkę i poziom bezrobocia są:

- **NAFTOBAZY” Sp. z o. o.** – baza zlokalizowana w okolicach Trzebieży;
- **Zakłady Chemiczny „Police” S.A.** – przedsiębiorstwo branży chemicznej, jeden z największych zakładów przemysłowych w województwie;

3.3 ROLNICTWO

Mieszkańcy Gminy Nowe Warpno w głównej mierze zajmują się turystyką i rybołówstwem. W związku z powyższym oraz ze względu na niekorzystne warunki klimatyczno-glebowe, rolnictwo w gminie pełni drugoplanową rolę i nie jest determinantem lokalnej polityki rozwoju.

Poniższa tabela prezentuje strukturę użytkowania ziemi na podstawie danych pochodzących za 2007 rok:

Tabela 4. Struktura użytkowania gruntów w Gminie Nowe Warpno.

Rodzaj użytkowania gruntu	Powierzchnia w (ha)
Użytki rolne:	1 439
Grunty orne	413
Łąki i pastwiska	1 021
Sady	5
Lasy	7 669
Wody	-
Nie użytki	10 599
Inne	-
Razem	19 702

Źródło: Dane UMIG Nowe Warpno.

Obszar gminy w przeważającej części stanowią użytki rolne – 1 439 ha ogólnej powierzchni. Pozostałe grupy użytkowania to lasy 7 669 ha i nieużytki 10 599 ha.

Struktura bonitacyjna użytków rolnych

Na podstawie przeprowadzonej analizy glebowej oraz waloryzacji rolniczej przestrzeni produkcyjnej stwierdzono, że warunki środowiskowe, a zwłaszcza glebowe na terenie gminy Nowe Warpno należą do bardzo słabych.

Zestawienie klas bonitacyjnych użytków rolnych w gminie Nowe Warpno przedstawia poniższa tabela:

Tabela 5. Zestawienie klas bonitacyjnych użytków rolnych w Gminie Nowe Warpno.

Rodzaj użytków rolnych	%	Powierzchnia (ha)
Klasa IV	32,50	488,73
Klasa V	41,16	618,92
Klasa VI	21,54	323,96
Klasa VI z	4,80	72,10
RAZEM	100,0	1 503,71

Źródło: Studium uwarunkowań i kierunków zabudowania przestrzennego Gminy Nowe Warpno

Uwarunkowania środowiskowe, a zwłaszcza warunki glebowe na terenie Gminy Nowe Warpno nie sprzyjają rozwojowi rolnictwa i należą do najgorszych w województwie zachodniopomorskim. Mają na to wpływ następujące czynniki:

- 98 % gruntów ornych i 55 % użytków zielonych należy do V i VI klasy bonitacyjnej; występują one głównie w okolicach **Nowego Warpna** i Brzózek;
- ogólny syntetyczny wskaźnik rolniczej przestrzeni produkcyjnej liczony wg metody JUNG wynosi 46,1 pkt i stanowi najniższy wynik w całym województwie zachodniopomorskim, przy średnim wskaźniku województwa – 70,4 pkt.

Struktura gospodarstw rolnych

Na terenie gminy zarejestrowanych jest 147 gospodarstw rolnych, z czego przeważają gospodarstwa o powierzchni od 1 do 5 ha.

Poniższa tabela prezentuje charakterystykę obszarową gospodarstw rolnych według aktualnych danych:

Tabela 6. Struktura gospodarstw rolnych w Gminie Nowe Warpno.

Grupy obszarowe użytków rolnych	Liczba gospodarstw Indywidualnych	Udział w ogólnej liczbie (w %)
do 1 ha	50	34
1 – 5	53	36
5 – 15	22	15
15 – 50	19	13
50 -300	3	2
Razem	147	100

Źródło: Dane UMiG Nowe Warpno.

Kierunek produkcji rolnej nastawiony jest głównie na hodowlę bydła i produkcję mleka.

Leśnictwo

Lasy i grunty leśne stanowią dominujący składnik krajobrazu środowiskowego gminy Nowe Warpno. Zajmują łącznie aż 7 749,2 ha, co stanowi ok. 75 % całkowitej powierzchni gminy na lądzie. Funkcje zarządcze i administracyjne nad terenami leśnymi w gminie pełni Nadleśnictwo Trzebież z siedzibą w miejscowości Zalesie.

3.4. TURYSTYKA

Atrakcyjne położenie okolic gminy Nowe Warpno nad wybrzeżem Zalewu Szczecińskiego oraz wśród lasów Puszczy Wkrzańskiej znacząco podnosi walory krajobrazowe gminy, tym samym zwiększa jej walory turystyczne.

Położenie miejscowości **Nowe Warpno** nad wodami Zalewu Szczecińskiego oraz jeziora Nowowarpieńskiego czyni z niej miejscowość o charakterze typowo turystyczno – letniskowym, tworząc uwarunkowanie do rozwoju turystyki wszelakich form: pieszej, rowerowej, wodnej, agroturystyki, itp. Na poniższej mapie zilustrowane jest położenie sześciu plaż w gminie Nowe Warpno, w tym i w miejscowości Nowe Warpno.



Lokalizacja plaż w gminie Nowe Warpno.

Źródło: Studium uwarunkowań i warunków zabudowy...

Miasto **Nowe Warpno** na podstawie § 1 rozporządzenia Nr 4/91 Wojewody Szczecińskiego z dnia 7 stycznia 1991 r. w sprawie ustalenia miejscowości województwa szczecińskiego, w których pobiera się

opłatę miejscową (Dz. Urz. Woj. Szcz. Nr 11, poz.166), zostało uznane za miejscowość o szczególnych walorach klimatycznych. Klimat miejscowości posiada wybitne cechy klimatu morskiego, charakteryzuje się dużą różnorodnością i zmiennością, co znacząco podnosi atrakcyjność tutejszych okolic pod względem turystycznym.

Infrastruktura turystyczna

Gmina Nowe Warpno posiada bazę turystyczno – gastronomiczną, nastawioną głównie na turystykę wodną i agroturystykę. Wśród istniejących obiektów infrastruktury turystycznej można wymienić:

Tabela 7. Zestawienie obiektów infrastruktury turystycznej.

L.p.	Rodzaj obiektu	Liczba	Miejscowość
1.	Domy gościnne	3	Nowe Warpno
2.	Camping	1	Nowe Warpno
3.	Gospodarstwa agroturystyczne	1	Warnołęka
		4	Brzózki
4.	Ośrodki wypoczynkowe	1	Nowe Warpno
		1	Brzózki
5.	Obiekty gastronomiczne	2	Nowe Warpno

Obecny stan infrastruktury turystycznej w gminie Nowe Warpno nie zaspokaja potrzeb turystyczno – rekreacyjnych mieszkańców i przyjezdnych. Możliwość korzystania z turystyki biernej, typu wędkarstwo oraz aktywnej, typu kajakarstwo, windsurfing, żeglarstwo nie jest wsparta nowoczesną i wysoce wystarczającą infrastrukturą.

Atrakcje turystyczne Gminy Nowe Warpno:

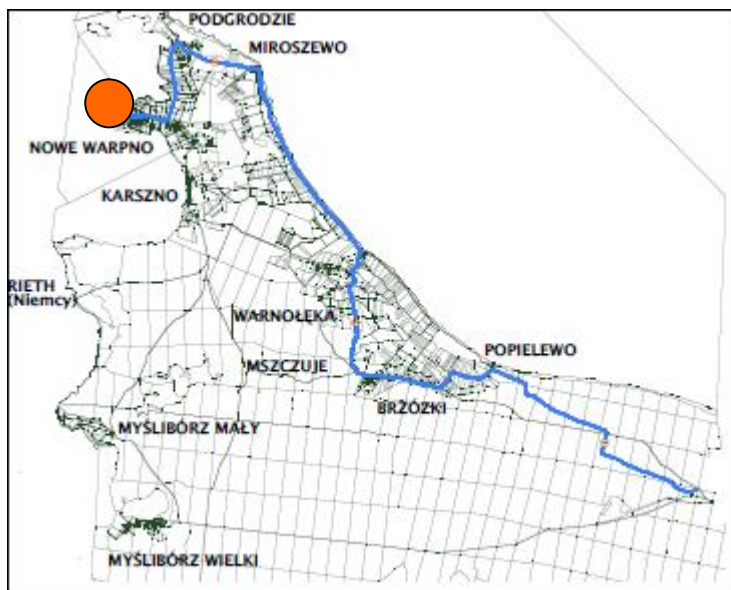
- ❖ **Puszcza Wkrzańska** – atrakcyjny obszar głównie lasów bukowo - dębowych, bogaty w grzyby, runo leśne; wytyczone szlaki piesze pod turystów oraz punkty grillowe; puszcza jest objęta obszarem Natura 2000; obszar idealnie pasujący do uprawiania turystyki rowerowej;
- ❖ **Historyczna zabudowa Starego Miasta Nowe Warpno** – posiada wartości historyczne z uwagi na swój średniowieczny rodowód oraz wartości architektoniczno – urbanistyczne prezentowane przez zachowane budynki historyczne o formach charakterystycznych dla zabudowy małomiasteczkowej regionu Pomorza Zachodniego;
- ❖ **Jeziro Nowowarpieńskie** oraz **Zalew Szczeciński**. Miejscowość **Nowe Warpno** z trzech stron graniczy z wodami, co nadają jej szczególny charakter letniskowo-wypoczynkowy. W

okolice miejscowości mieszczą się następujące kąpieliska:

- **plaża przy jeziorze Nowowarpieńskim** - po stronie południowej Półwyspu Nowowarpieńskiego; kąpielisko wraz z campingiem, polem biwakowym;
- **plaża nad Zalewem Szczecińskim** – zlokalizowana na Półwyspie Podgrodzkim; w okolicy znajduje się wiele dzikich plaż obleganych przez turystów w trakcie sezonu;

Aktualne Studium uwarunkowań i warunków zagospodarowania przestrzennego Gminy Nowe Warpno zakłada powstanie następujących wysokojakościowych tras rowerowych przebiegających przez miejscowość **Nowe Warpno**. Byłyby to między innymi:

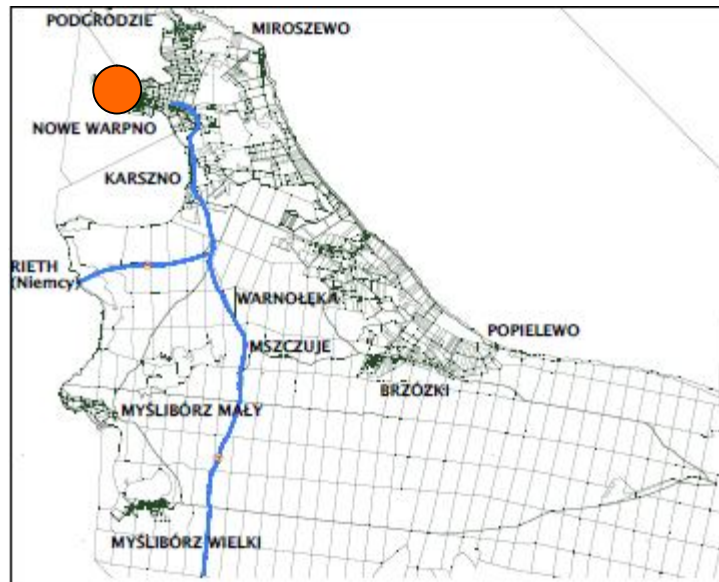
- Trasy rowerowe międzynarodowe:
 - o trasa **wzdłuż brzegu Zalewu Szczecińskiego**, biegnąca przez **Nowe Warpno** – Zalew Szczeciński na wschód od dzielnicy miejskiej Podgrodzie (dawne Miroszewo) - Warnołękę – Brzózki – Popielewo, o długości 20,25 km;



Lokalizacja trasy międzynarodowej wzdłuż brzegu Zalewu Szczecińskiego

Źródło: Studium uwarunkowań i warunków zabudowania...

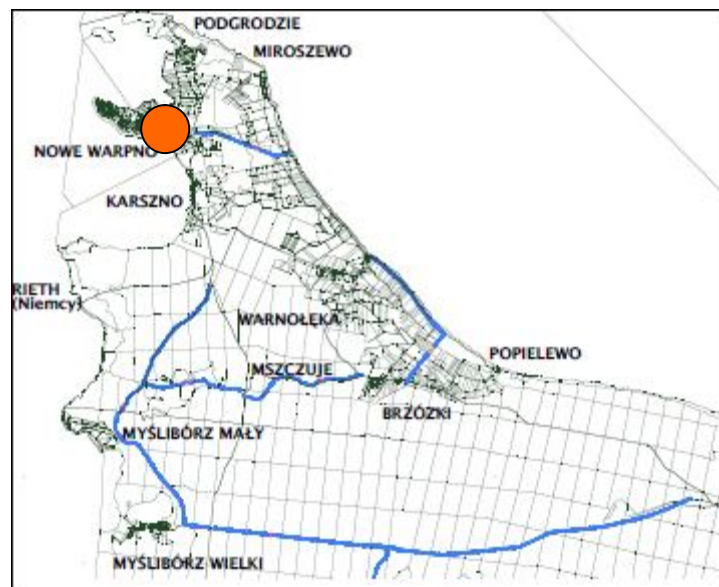
- o trasa **wzdłuż zachodniej granicy państwa**, biegnąca przez **Nowe Warpno**, Myślubórz Mały i Myślubórz Wielki o długości 10,70 km;



Lokalizacja trasy międzynarodowej wzdłuż brzegu Zalewu Szczecińskiego

Źródło: Studium uwarunkowań i warunków zabudowania...

- Ścieżki rowerowe lokalne:
 - trasa **Nowe Warpno** – Zalew Szczeciński na wschód od dzielnicy miejskiej Podgórze (dawne Miroszewo) o długości 2,15 km;



Lokalizacja trasy rowerowej lokalnej wzdłuż brzegu Zalewu Szczecińskiego

Źródło: Studium uwarunkowań i warunków zabudowania...

3.5. KULTURA I SPORT

Kultura

Na terenie gminy Nowe Warpno funkcjonuje **Biblioteka Publiczna** z siedzibą w **Nowym Warpnie**. Biblioteka pełni istotną rolę w zakresie edukacji i kultury na obszarze gminy. Organizuje się tutaj różnego rodzaju imprezy kulturalne i prowadzi szeroką współpracę ze społecznością lokalną wszystkich generacji. Biblioteka współpracuje również ze szkołami, radami sołectkami czy kołami kół gospodyń wiejskich. Organizuje również wiele imprez dla dzieci i młodzieży. Zestawienie informacji na temat działalności biblioteki w gminie Nowe Warpno według danych za rok 2007 prezentuje poniższa tabela:

Tabela 8. Zestawienie informacji o działalności biblioteki w miejscowości Nowe Warpno.

Lp.	Specyfikacja	Jednostka miary	Gmina Nowe Warpno
1.	Biblioteki i filie	Obiekt	1
2.	Księgozbiór	Wolumin	16 369
3.	Czytelnicy w ciągu roku	Osoba	304
4.	Wypożyczenia	Wolumin	9 250

Źródło: Dane z regionalnych bazy danych GUS za rok 2007.

Obok biblioteki, wsparcie edukacyjno-wychowawcze, jak i kulturalne pełnią **światlice wiejskie**, zlokalizowane w miejscowościach: Brzózki i Warnołęka.

Zestawienie placówek kulturalnych funkcjonujących w gminie Nowe Warpno przedstawia poniższa tabela:

Tabela 9. Zestawienie placówek kulturalnych w Gminie Nowe Warpno.

Placówka	Filie/oddziały
Biblioteka Publiczna	- Nowe Warpno
Światlice wiejskie	- Brzózki - Warnołęka

Źródło: Opracowanie własne na podstawie danych z UMIG Nowe Warpno

Ważną rolę w życiu kulturalnym gminy odgrywają Ochotnicze Straże Pożarne z poszczególnych miejscowości. Na terenie Gminy funkcjonują 2 jednostki OSP w: **Nowym Warpnie** i w Brzózkach. Tam znajdują się również remizy strażackie.

Członkowie OSP w poszczególnych miejscowościach są niejednokrotnie zapraszane do udziału w organizacji imprez okolicznościowych, sprawując jednocześnie pieczę nad zapewnieniem ładu, porządku i bezpieczeństwa uczestnikom tych imprez.

Stowarzyszenia i organizacje społeczne

W Gminie Nowe Warpno działają następujące organizacje społeczno – kulturowe pełniące funkcję lokalnych ośrodków rozwoju kulturowego, społecznego oraz edukacyjnego, jak również wspierają mieszkańców w ich codziennych problemach. Należą do nich:

- **Stowarzyszenie Ziemi Warpińskiej** z siedzibą w **Nowym Warpnie** – pełni rolę animatora lokalnych imprez kulturowych, rekreacyjnych, turystycznych; szerzenie lokalnej tożsamości i promocja regionu;
- **Nowowarpińskie Stowarzyszenie „Pamięć i Tradycja”** – podejmuje działania w kierunku inicjowania kontaktów społecznych i gospodarczych, ochronę i upowszechnianie dziedzictwa kulturowego i tożsamości lokalnej, organizowanie lokalnych imprez kulturowych, rozwój regionalnej współpracy transgranicznej;
- **Związek Harcerstwa Polskiego** - harcerze i zuchy z gminy Nowe Warpno należą do Szczepu Ognia przy Hufcu Szczecin ZHP. Kadre Szczepu stanowi kilku instruktorów. Kadre uzupełniają drużynowi, przeszkoleni na kursach drużynowych;
- **Stowarzyszenie PROACTIVE** z siedzibą w dzielnicy miejskiej Podgrodzium;
- **Polskie Stowarzyszenie Diabetyków Koło nr 17** w Nowym Warpnie.

Opieka społeczna

W Gminie Nowe Warpno funkcje opieki społecznej pełni utworzony w 2002 roku **Ośrodek Pomocy Społecznej** z siedzibą w **Nowym Warpnie**. Ośrodek realizuje w imieniu gminy zadania z zakresu pomocy społecznej określone w ustawie o pomocy społecznej. Oprócz obowiązkowych zadań własnych spełnia zadania zlecone przez administrację rządową.

Jednym z najważniejszych zadań pełnionych przez placówkę jest praca socjalna, czyli działalność zawodowa mająca na celu pomoc osobom i rodzinom we wzmocnieniu lub odzyskiwaniu zdolności do funkcjonowania w społeczeństwie poprzez pełnienie odpowiednich ról społecznych oraz tworzenie warunków sprzyjających temu celowi. Ośrodek realizuje także ustawę o dodatkach mieszkaniowych – nalicza i wypłaca dodatki mieszkaniowe. OPS w **Nowym Warpnie** realizuje także zadania wynikające z ustawy o świadczeniach rodzinnych.

Ochrona zdrowia

Na obszarze Gminy Nowe Warpno, podstawowa opieka zdrowotna zapewniona jest w formie niepublicznego zakładu opieki zdrowotnej – zestawienie poniżej:

Tabela 10. Zestawienie placówek opieki zdrowotnej w Gminie Nowe Warpno.

Nazwa placówki zdrowia	Ilość
NZOZ Niepubliczny Zakład Opieki Zdrowotnej Lekarz Rodzinny, ul. Welletów 18, 72-022 Nowe Warpno	1

Kultura fizyczna

W Gminie Nowe Warpno funkcjonują następujące kluby o profilu sportowym:

- **Uczniowski Klub Sportowy „Podgrodzie”** działający przy Centrum Edukacji, Rehabilitacji Integracji „Podgrodzie” w **Nowym Warpnie**.

Infrastruktura sportowa

W Gminie Nowe Warpno funkcjonują dwa nowoczesne boiska wielofunkcyjne. Jedno powstało w ramach ministerialnego programu budowy kompleksów sportowych „Moje boisko - Orlik 2012” w dzielnicy miejskiej Podgrodzie. Zostało oddane do użytku publicznego w grudniu 2008 r.

Drugie boisko sportowe przy Zespole Szkół w **Nowym Warpnie** oddano do użytku publicznego we wrześniu 2008 r. Ponadto do dyspozycji jest sala gimnastyczna przy Centrum Edukacji, Rehabilitacji Integracji „Podgrodzie” oraz sala miejska w Nowym Warpnie, przystosowana w niewielkim stopniu do zajęć sportowych.

Oświata

Publiczną sferę edukacji i wychowania w Gminie Nowe Warpno kształtują następujące placówki:

Tabela 11. Zestawienie informacji na temat oświaty w Gminie Nowe Warpno.

Placówka	Liczba (+ oddziały)	Ilość uczniów w roku szkolnym 2007/2008
Edukacja przedszkolna	2	48
Szkoły podstawowe	6	113
Gimnazja	3	45
Szkoły średnie	-	-----

Źródło: Dane UMIG w Nowym Warpnie

Funkcje edukacyjne w gminie Nowe Warpno pełni Zespół Szkół w **Nowym Warpnie**, w którego skład

wchodzi Szkoła Podstawowa oraz Gimnazjum Publiczne. Do Zespołu Szkół są dowożone dzieci z dzielnicy miejskiej Podgrodzie i ul. Szczecińskiej oraz miejscowości Warnołęka i Brzózki.

Dodatkowo edukację przedszkolną w miejscowości **Nowe Warpno** pełni Przedszkole Publiczne „Złota Rybka”, które zajmuje się wychowaniem przedszkolnym dzieci w wieku od 2 do 5 lat.

3.6. STRUKTURA DEMOGRAFICZNA, RYNEK PRACY I BEZROBOCIE

Znaczna część danych statystycznych odnoszących się do struktury demograficznej, rynku pracy i bezrobocia dostępna jest jedynie we wskaźnikach odnoszących się do całej gminy. Niemniej jednak ze względu na fakt, iż Gmina Nowe Warpno ma charakter dość jednorodny należy przyjąć, że podane w niniejszym rozdziale wskaźniki odnoszą się proporcjonalnie także do samej miejscowości Nowe Warpno.

Struktura demograficzna

Gmina Nowe Warpno należy do jednostek administracyjnych o niskiej liczbie ludności przypadającej na 1 km² – ok. 7 osób wg stanu na 31.12.2007 roku. W latach 2003 - 2007 roku liczba ludności utrzymuje się na podobnym poziomie. Maleje wskaźnik feminizacji. W latach 2003 – 2007 przewaga liczebności kobiet nad populacją mężczyzn była znacząca, bo aż 12 kobiet więcej było w roku 2004. W 2007 roku na 100 mężczyzn przypadało 106 kobiet.

Tabela 12. Struktura ludności Gminy Nowe Warpno (stan na 31 grudnia 2007 roku)

Lata	Ludność ogółem	Mężczyźni	Kobiety	Gęstość zaludnienia na 1 km	Liczba kobiet na 100 mężczyzn
2003	1 574	747	827	7,95	110,71
2004	1 585	747	838	8,01	112,18
2005	1 559	737	822	7,87	111,53
2006	1 563	755	808	7,89	107,02
2007	1 549	751	798	7,82	106,26

Źródło: Bank danych regionalnych Głównego Urzędu Statystycznego

Systematycznie obniża się liczba ludności w wieku przedprodukcyjnym (od 2003 roku o 43 osoby). Liczba osób w wieku produkcyjnym z roku na rok wzrasta, co może być wynikiem obecnego wyżu

demograficznego wchodzącego w okres wieku produkcyjnego. W stosunku do roku 2003 obecnie liczba osób w wieku produkcyjnym zwiększyła się o 22 osoby. Liczba osób w wieku poprodukcyjnym utrzymuje się na tym samym poziomie. Liczba urodzeń żywych w latach 2003 – 2007 ulegała nieznacznym wahaniom (największy wzrost urodzeń odnotowano w roku 2006 – 21 urodzenia żywe) i wynosiła średnio 16 niemowląt rocznie.

Tabela 13. Struktura ludności Gminy Nowe Warpno (stan na 31 grudnia 2007 roku)

Lata	Liczba ludności	Ludność w wieku		
		przedprodukcyjnym	produkcyjnym	poprodukcyjnym
2003	1 574	324	1 061	189
2004	1 585	306	1 091	188
2005	1 559	290	1 075	194
2006	1 563	289	1 085	189
2007	1 549	281	1 083	185

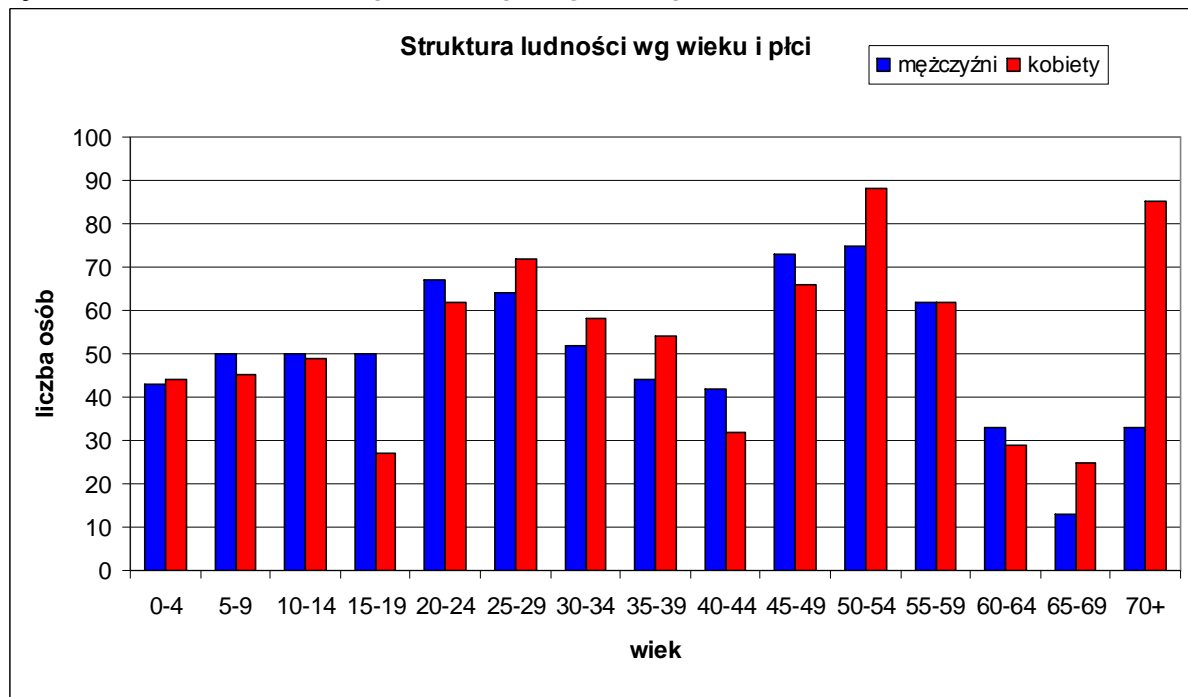
Źródło: Bank danych regionalnych Głównego Urzędu Statystycznego

Zmiany podstawowych zjawisk demograficznych w Gminie Nowe Warpno są przejawem ukształtowania się nowego modelu rodziny, a także migracji ludności. Zjawisko to jest wyrazem szybkiego przystosowania się ludności do nowych warunków ekonomicznych, za co odpowiedzialne są:

- zmiany strukturalne
- kulturowe (dążenie kobiet do samorealizacji, zmiana pozycji kobiet na rynku pracy, konsumpcjonizm).

Na terenie Gminy Nowe Warpno najliczniejszą grupę osób (dane na dzień 31.12.2007) stanowią kobiety w przedziale wiekowym od 50 do 54 lat. Proces starzenia jest bardziej zaawansowany wśród kobiet. Grupa kobiet w przedziale wiekowym 70 lat i więcej, jest o 52 osoby liczniejsza od grupy mężczyzn w tym samym wieku.

Wykres 1. Struktura ludności Gminy Nowe Warpno wg wieku i płci, na dzień 31.12.2007



Źródło: opracowanie własne na podstawie danych Banku danych regionalnych Głównego Urzędu Statystycznego

Rozwój ludności jest wypadkową zarówno przyrostu naturalnego, jak i salda migracji. Na terenie Gminy Nowe Warpno występuje stały odpływ części osób, zwłaszcza młodych, w celu znalezienia pracy. W okresie 2003-2007 wskaźnik napływu ludności do gminy przeważnie jest dodatni, natomiast w roku 2005 odnotowany znaczny ubytek mieszkańców i saldo migracji wyniosło – 17. W roku 2007 odnotowano dodatnie saldo migracji (1).

Tabela 14. Ludność, przyrost naturalny, saldo migracji Gminy Nowe Warpno

Lata	2003	2004	2005	2006	2007
Liczba ludności Gminy w tym:	1 574	1 585	1 559	1 563	1 549
Mężczyźni	747	747	737	755	751
Kobiety	827	838	822	808	798
Przyrost naturalny	-9	4	-5	1	2
Saldo migracji	9	16	-17	7	1

Źródło: opracowanie własne na podstawie danych Banku danych regionalnych Głównego Urzędu Statystycznego

Rynek pracy i bezrobocie

Zarówno struktura rynku pracy, jak i związany z nią bezpośrednio problem bezrobocia występują w Gminie Nowe Warpno oraz miejscowości Nowe Warpno w ścisłym powiązaniu ze stanem i jakością funkcjonowania sektorów gospodarki występujących na terenie gminy.

Generalnie, poziom bezrobocia na obszarze gminy jest znacznie wyższy względem poziomu bezrobocia w całym powiecie polickim i zbliżony do stopy bezrobocia województwa zachodniopomorskiego. Według danych WUP w Szczecinie za 31.12.2008 r. wskaźnik bezrobocia dla gminy wynosił aż 12,8%, dla powiatu polickiego 6,4%, przy czym dla województwa wyniósł 13,4%.

Tabela 15. Bezrobocie w Gminie Nowe Warpno

Rok	Ogółem	Kobiety
2003	183	106
2004	197	121
2005	171	96
2006	130	71
2007	118	63
2008 (31.12)	133	88

Źródło: Dane statystyczne WUP w Szczecinie

Liczba osób bezrobotnych na przestrzeni lat 2003-2007 systematycznie się zmniejsza. W omawianych okresach największe bezrobocie Gmina Nowe Warpno osiągnęła w roku 2004 – 197 bezrobotnych, w tym 121 kobiet. Na IV kwartał 2008 roku nastąpił jednak wzrost liczby osób bezrobotnych o 15 osób w stosunku do roku poprzedzającego, co może być efektem pogarszającej się sytuacji na rynku pracy związanej ze spowolnieniem rozwoju gospodarczego. Poniżej analiza bezrobotnych w gminie Nowe Warpno według przedziału wiekowego.

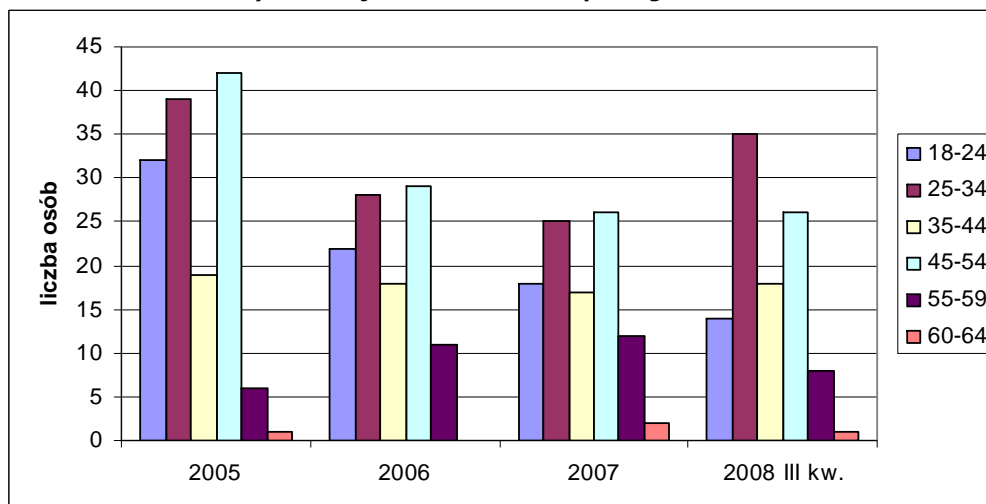
Tabela 16. Bezrobotni zarejestrowani w Gminie Nowe Warpno wg przedziału wiekowego

Przedział wiekowy	2005	%	2006	%	2007	%	2008 (30.09)	%
18-24	37	21,26	24	17,91	20	16,81	16	13,22
25-34	53	30,46	41	30,60	37	31,09	43	35,54
35-44	28	16,09	21	15,67	18	15,13	22	18,18
45-54	48	27,59	36	26,86	29	24,37	31	25,62
55-59	7	4,02	12	8,96	13	10,92	8	6,61
60-64	1	0,58	0	0,00	2	1,68	1	0,83
Razem	174	100	134	100	119	100	121	100

Źródło: Dane statystyczne PUP w Policach.

W przypadku miejscowości Nowe Warpno analiza struktury bezrobocia pod względem przedziału wiekowego wskazuje, że dominującą grupą wiekową pod względem pozostawania bez pracy są osoby w przedziale wiekowym od 25 do 34 lat, natomiast w ostatnich latach znacząco zmniejszyła się liczba bezrobotnych w wieku od 45 do 54 lat. Poniższy wykres prezentuje liczbę osób bezrobotnych wg wieku w miejscowości Nowe Warpno.

Wykres 2. Liczba osób bezrobotnych w miejscowości Nowe Warpno wg wieku



Źródło: opracowanie własne na podstawie danych PUP w Policach.

Biorąc pod uwagę kwalifikacje zawodowe osób bezrobotnych w gminie można zauważyć, że w analizowanym okresie zdecydowanie najliczniejszą grupę stanowią osoby z wykształceniem gimnazjalnym i poniżej (około 51,24% bezrobotnych na koniec III kwartału 2008 roku) oraz zasadniczym zawodowym (około 22% na koniec III kwartału 2008 roku). Najmniej jest bezrobotnych z wykształceniem wyższym - w grupie tej poziom bezrobocia utrzymuje się na poziomie około 3-4%.

Tabela 17. Bezrobotni zarejestrowani w Gminie Nowe Warpno wg wykształcenia

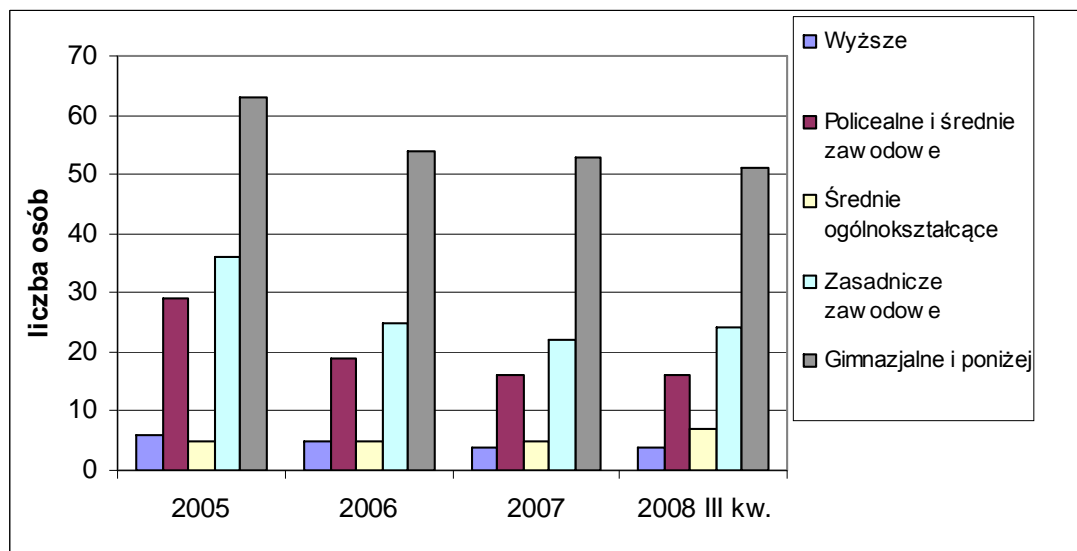
Wykształcenie	2005	%	2006	%	2007	%	2008 (30.09)	%
Wyższe	9	5,17	7	5,22	5	4,20	4	3,31
Policealne i średnie zawodowe	35	20,11	22	16,42	19	15,97	20	16,53
Średnie ogólnokształcące	6	3,45	6	4,48	5	4,20	8	6,61
Zasadnicze zawodowe	45	25,86	32	23,87	28	23,53	27	22,31
Gimnazjalne i poniżej	79	45,41	67	50,00	62	52,10	62	51,24
Razem	174	100	134	100	119	100	121	100

Źródło: Dane statystyczne PUP w Policach.

W miejscowości Nowe Warpno sytuacja przedstawia się analogicznie. Podobnie jak w gminie w mieście najwyższe bezrobocie utrzymuje wśród osób z wykształceniem gimnazjalnym i poniżej, następnie

dominuje grupa osób z wykształceniem zasadniczo zawodowym. Najmniej jest osób bezrobotnych z wykształceniem średnim ogólnokształcącym. Sytuację tą obrazuje poniższy wykres.

Wykres 3. Liczba osób bezrobotnych w miejscowości Nowe Warpno wg wykształcenia



Źródło: opracowanie własne na podstawie danych PUP w Policach.

Analizując rynek bezrobotnych w gminie według kryterium stażu okazuje się, że proporcje w poszczególnych grupach uległy nieznacznym zmianom. Najliczniejsza jest grupa osób, które zdołały przepracować okres do 1 roku, dalej grupa osób, które nie posiadają żadnego stażu pracy oraz te osoby, których staż pracy wynosi od 1 do 5 lat (stan na koniec III kwartału 2008 roku).

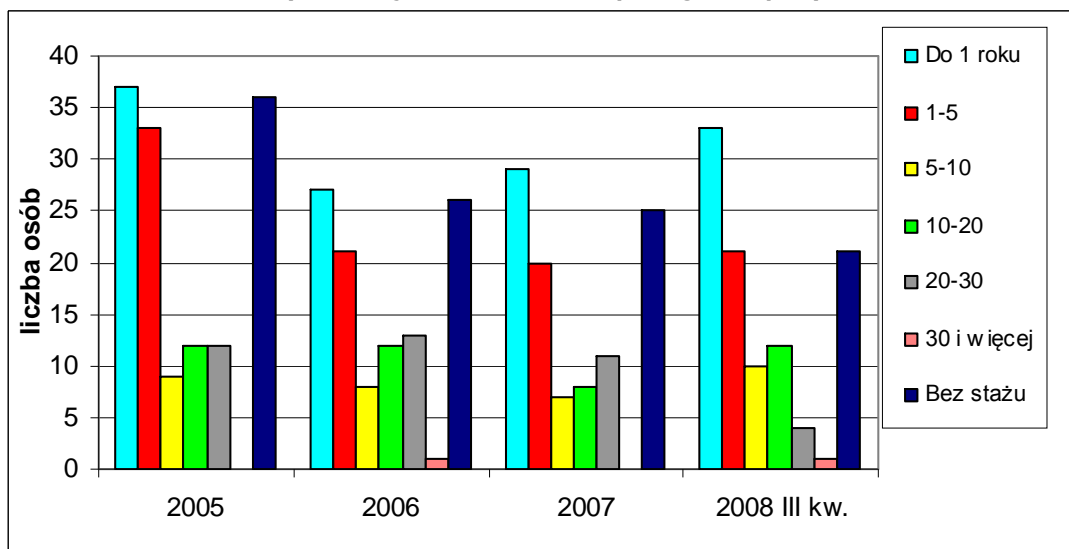
Tabela 18. Bezrobotni zarejestrowani w Gminie Nowe Warpno wg stażu pracy

Staż pracy	2005	%	2006	%	2007	%	2008 (30.09)	%
Do 1 roku	44	25,29	36	26,87	37	31,09	42	34,71
1-5	42	24,14	27	20,15	23	19,33	22	18,18
5-10	14	8,05	11	8,21	9	7,56	12	9,92
10-20	14	8,05	14	10,45	8	6,72	12	9,92
20-30	15	8,62	14	10,45	11	9,25	5	4,13
30 i więcej	1	0,57	1	0,74	0	0,00	1	0,83
Bez stażu	44	25,28	31	23,13	31	26,05	27	22,31
Razem	174	100	134	100	119	100	121	100

Źródło: Dane statystyczne PUP w Policach.

Na przykładzie miejscowości Nowe Warpno w strukturze bezrobotnych dominują osoby, które nie przepracowały okres do 1 roku, przy czym należy zauważyć, że w miejscowości Nowe Warpno praktycznie nie występuje bezrobocie wśród osób ze stażem pracy od 30 lat i więcej. Poniższy wykres prezentuje liczbę osób bezrobotnych wg stażu pracy w miejscowości Nowe Warpno.

Wykres 4. Liczba osób bezrobotnych w miejscowości Nowe Warpno wg stażu pracy



Źródło: opracowanie własne na podstawie danych PUP w Policach.

Poniżej znajduje się też porównanie stanu liczby osób bezrobotnych w gminie wg czasu pozostawania bez pracy. Najliczniejszą grupę stanowią osoby, które pozostają bez pracy powyżej 24 miesięcy – prawie 29%, dalej osoby pozostające bez pracy od 1 do 3 miesięcy (około 20 %) oraz po równo osoby pozostające bez pracy w okresie od 6 do 12 miesięcy oraz od 12 do 24 miesięcy – ok. 16 % (stan na koniec III kwartału 2008 roku).

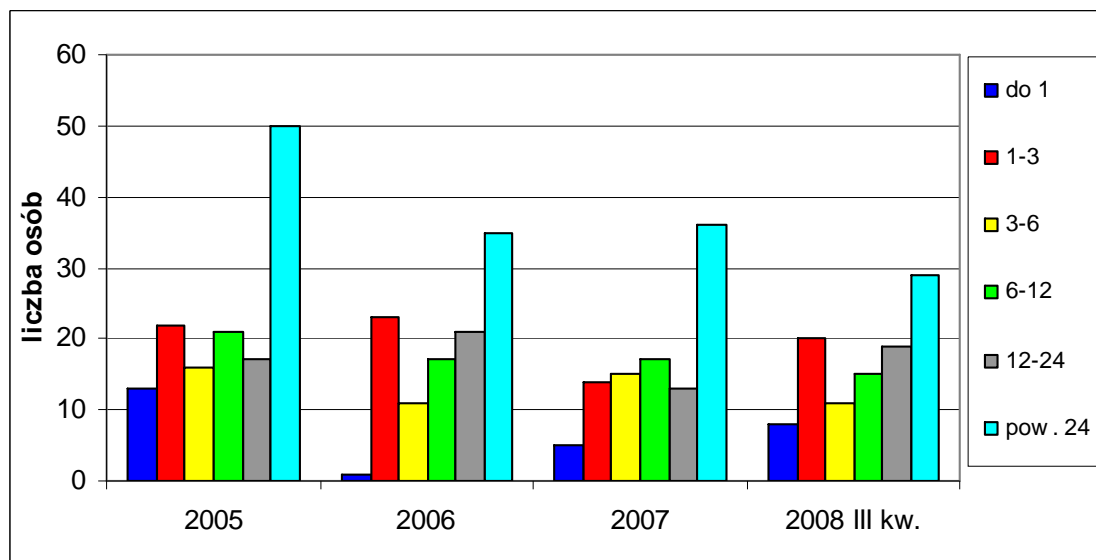
Tabela 19. Bezrobotni zarejestrowani w Gminie Nowe Warpno wg czasu pozostawania bez pracy w m-cach

Czas pozostawania bez pracy	2005	%	2006	%	2007	%	2008 (30.09)	%
do 1	16	9,20	3	2,24	8	6,71	10	8,26
1-3	29	16,67	28	20,91	19	15,97	25	20,67
3-6	19	10,91	13	9,70	16	13,45	13	10,74
6-12	25	14,37	20	14,93	17	14,29	19	15,70
12-24	25	14,37	25	18,66	18	15,13	19	15,70
pow. 24	60	34,48	45	33,58	41	34,45	35	28,93
Razem	174	100	134	100	119	100	121	100

Źródło: Dane statystyczne PUP w Policach.

W miejscowości Nowe Warpno sytuacja przedstawia się podobnie. Wśród struktury bezrobotnych dominują osoby pozostające bez zatrudnienia powyżej 24 miesięcy. W ciągu ostatnich 3 lat odnotowano wzrost liczby osób bezrobotnych, które pozostają bez pracy do 1 miesiąca. Poniższy wykres prezentuje analogiczne zestawienie danych dotyczących miejscowości Nowe Warpno.

Wykres 5. Liczba osób bezrobotnych w miejscowości Nowe Warpno wg czasu pozostawania bez pracy w m-cach



Źródło: opracowanie własne na podstawie danych PUP w Policach.

Końcowe zestawienie danych przedstawia porównanie stanu liczby osób bezrobotnych, z wyszczególnieniem kobiet, na tle całej gminy Nowe Warpno oraz miejscowości Nowe Warpno.

Tabela 20. Zestawienie liczby osób bezrobotnych Gminy Nowe Warpno i miejscowości Nowe Warpno.

Obszar	Liczba bezrobotnych stan na 31.XII.2006	w tym kobiet	Liczba bezrobotnych stan na 31.XII.2007	w tym kobiet	Liczba bezrobotnych stan na 30.IX.2008	w tym kobiet
Gmina Nowe Warpno ogółem	134	72	119	59	121	80
Nowe Warpno	108	54	100	48	102	64

Źródło: Dane statystyczne PUP w Policach.

3.7. KOMUNIKACJA

Podstawowy układ komunikacyjny dla Gminy Nowe Warpno stanowią:

- droga wojewódzka nr 114 relacji **Nowe Warpno** – Trzebież – Police – Tanowo;

- drogi powiatowe, które stanowią sieć dróg na terenie gminy:

Lp.	Nr drogi	Przebieg drogi
1	0600Z	Nowe Warpno – Dobieszczyń
2	0601Z	Myślubórz Wielki – Trzebież

- drogi gminne, które stanowią sieć dróg na terenie gminy; ich długość łącznie z ulicami miejskimi wynosi 36,1 km, z czego utwardzonych jest 10,5 km i gruntowych 25,5 km;

oraz sieć komunikacyjna poza obszarem gminy, uzupełniająca układ komunikacyjny gminy:

- droga wojewódzka nr 115 relacji Szczecin – Tanowo – Dobieszczyń;
- droga krajowa nr 3 relacji Świnoujście – Szczecin – Zielona Góra – granica państwa (PL-Cz);
- droga krajowa nr 10 relacji Granica państwa (PL-D) – Szczecin – Bydgoszcz – Toruń – Płońsk;
- droga powiatowa nr 41 406 relacji Karpin – Police – stanowi dodatkowe połączenie miejscowości **Nowe Warpno** z Policami.

Komunikacja kolejowa i drogową

Komunikacja kolejowa w Gminie Nowe Warpno funkcjonuje w oparciu o przebieg linii kolejowej Szczecin – Police – Trzebież, z czego 1100 m długości tej trasy przebiega przez teren gminy, jednak ruch pociągów obecnie na tej trasie jest wstrzymany.

Podstawowym ogólnie dostępnym środkiem komunikacji publicznej są usługi przewozowe PKS oraz EVER – TRANS, firmy zapewniającej dowóz busami na trasie relacji Police – Trzebież – Brzózki – Warnołęka – dzielnica miejska Podgrodzie - **Nowe Warpno**.

Port morski w Nowym Warpnie

Wraz z wejściem Polski do strefy Schengen 21 grudnia 2007 r. morskie przejście graniczne w Nowym Warpnie zostało zniesione, a obiekty infrastrukturalne zlikwidowane. Obecnie, funkcjonuje tutaj **port morski**, który administracyjnie podlega Kapitanatowi w Trzebieży, odpowiedzialnemu m.in. za ruch jednostek na Zalewie Szczecińskim i Jeziorze Nowowarpieńskim.

3.8. INFRASTRUKTURA TECHNICZNA

Sieć wodociągowa

Funkcję zaopatrzenia w wodę rejonu Nowego Warpna spełniają dwa ujęcia wody podziemnej. Jedno ujęcie zlokalizowane jest w miejscowości **Nowe Warpno**, drugie w Brzózkach. Ujęcie wody w Nowym Warpnie zaopatruje w wodę odbiorców zlokalizowanych wyłącznie na terenie miasta **Nowe Warpno**

oraz w oddzielonych od siebie częściach miasta: dzielnicy miejskiej Podgrodzie, ul. Szczecińskiej oraz dawnym Miroszewie. Oba ujęcia wody są zaopatrzone w dwie studnie głębinowe i w jedną stację uzdatniania wody.

Maksymalna wydajność studni dla ujęcia wody w **Nowym Warpnie** wynosi 68 m³/h. Woda pobierana z ujęcia w Nowym Warpnie nie wymaga utylizacji, jedynie jest okresowo chlorowana.

Siecią wodociągową na terenie gminy objętych jest około 90% mieszkańców, a łączność długość magistralnych sieci wodociągowych wynosi ok. 16 km.

Woda podziemna przepompowywana jest do stacji uzdatniania wody (SUW), gdzie poddawana jest filtracji, odmanganianiu i odżelazianiu. Ujęcie eksploatowane jest przez Zakład Gospodarki Komunalnej w **Nowym Warpnie**.

Gospodarka ściekowa

Na dzień dzisiejszy, na terenie gminy Nowe Warpno, sieć kanalizacyjną posiada jedynie miasto Nowe Warpno, w dzielnicach miejskich: **Nowe Warpno**, Podgrodzie oraz na ul. Szczecińskiej (około 80%). Długość sieci kanalizacyjnej wynosi około 13 km. Ścieki odprowadzane są do oczyszczalni w Nowym Warpnie poprzez 18 przepompowni.

Ścieki w gminie odprowadzone są przez oczyszczalnię komunalną w **Nowym Warpnie**. Jej wydajność, przepustowość oraz odbiór ścieków prezentuje poniższa tabela:

Specyfikacja	Oczyszczalnia ścieków w miejscowości Nowe Warpno
Użytkownik	Zakład Gospodarki Komunalnej w Nowym Warpnie
Rodzaj oczyszczalni	Mechaniczno – biologiczna
Przepustowość oczyszczalni	800 m ³ /dobę
Odbiór ścieków oczyszczalni	Zalew Szczeciński

W skład oczyszczalni wchodzi następujące obiekty: punkt zlewny ścieków dowożonych, krata schodkowa, piaskownik szczelinowy, pompownia ścieków, blok oczyszczania biologicznego SBR z możliwością strącania fosforu, komora pomiarowa, instalacja odwadniania osadu DRAINMAD. Oczyszczalnia jest niedociążona, przyjmuje 150 - 200 m³/dobę. Oczyszczalnia osiąga parametry określone pozwoleniem wodnoprawnym.

Gospodarka odpadami

Podmiotem organizującym gospodarkę odpadową na terenie gminy jest **Zakład Gospodarki Komunalnej** w **Nowym Warpnie**. Na terenie gminy, w zależności od rodzaju zabudowy, funkcjonują dwa sposoby zbiórki odpadów:

- w zabudowie jednorodzinnej, rozproszonej - pojemniki jednostkowe, dzierżawione mieszkańcom przez firmę obsługującą dany teren;
- w zabudowie wielorodzinnej, zwartej - pojemniki zbiorcze (kontenery), ustawione w punktach ogólnie dostępnych dla mieszkańców.

Zbieraniem i transportem odpadów komunalnych zajmują się firmy, które uzyskały stosowne decyzje administracyjne na świadczenie tego typu usług. Według Planu Gospodarki Odpadami na 2006 r. są to:

- TRANS-NET S.A. Police – zbiórka odpadów z Podgrodzia;
- MZGO w Szczecinie – odbiór i transport odpadów z selektywnej zbiórki.

Wytwarzane odpady gromadzone są w pojemnikach ustawionych przy posesjach - ich rodzaje i ilości w poszczególnych miejscowościach przedstawia się następująco:

- **Nowe Warpno:** pojemniki 110 l - 292 szt., 1100 l - 6 szt.;
- dzielnica miejska Podgrodzie: pojemniki 110 l - 56 szt.;
- Warnołęka: 110 l - 26 szt.;
- Brzózki: 110 l - 37 szt.

Obecnie na terenie gminy zlokalizowano dwa duże dzikie składowiska: teren działki nr 104 w miejscowości Brzózki oraz na terenie lasów (obręb nr 3) w okolicach **Nowego Warpna**.

Na terenie gminy rozstawiono 7 kompletów, przeznaczonych do selektywnej zbiórki trzech rodzajów odpadów (PET- szkło - papier) (eksploatowane są przez Zakład Gospodarki Komunalnej w Nowym Warpnie).

Elektroenergetyka

W energię elektryczną gminę Nowe Warpno zaopatruje Grupa Energetyczna ENEA S.A w Szczecinie. Gmina zasilana jest sieciami napowietrznymi 15 kV o długości 40 km, w tym 10 km izolowanej, na trasie Brzózki - Myślubórz Wielki - Dobieszczyn.

Długość sieci kablowej wynosi 3 km. Gmina wykorzystuje około 25% możliwości linii przesyłowych.

Na terenie gminy znajdują się 23 stacje transformatorowe, będące własnością ENEA S.A. Oddział Szczecin, 3 gminne stacje i 7 pozagminnych.

Ciepłownictwo

Obecnie na terenie gminy Nowe Warpno energia ciepła wytwarzana jest przez źródła indywidualne lub lokalne, opalane paliwami stałymi lub płynnymi. Na terenie gminy nie ma scentralizowanych systemów ciepłowniczych, gdyż nie ma takiej potrzeby.

Sieć telekomunikacyjna

Telefonia stacjonarna - abonenci w gminie Nowe Warpno obsługiwani są przez centrale automatyczne (**Nowe Warpno** i Trzebież), obejmujące obszar całej gminy. Przez miejscowość Nowe Warpno biegnie linia światłowodowa w kierunku Świnoujścia, ale nie jest wykorzystywana na potrzeby gminy.

Telefonia bezprzewodowa (komórkowa) - na terenie gminy Nowe Warpno na dzień dzisiejszy rozmieszczone są pięć stacji bazowych telefonii komórkowej. Są to:

- Stacja bazowa telefonii komórkowej - Polska Telefonia Komórkowa CENTERTEL Sp. z o.o. - **Nowe Warpno**;
- Stacja bazowa telefonii komórkowej - Polska Telefonia Komórkowa CENTERTEL Sp. z o.o. - **Nowe Warpno**;
- Stacja bazowa telefonii komórkowej - Polska Telefonia Cyfrowa Sp. z o.o. - wieża BJS 33962 – Mszczuże;
- Stacja bazowa telefonii komórkowej - POLKOMTEL S.A. - teren Bosmanatu Portu w **Nowym Warpnie**;
- Stacja bazowa telefonii komórkowej - TP EmiTel Sp. z o.o. - Myślibórz Wielki.

4. OCENA MOCNYCH I SŁABYCH STRON MIEJSCOWOŚCI, W KTÓREJ BĘDZIE REALIZOWANA OPERACJA

Analiza SWOT jest efektywną metodą oceny strategicznej badanego podmiotu. Składa się ona z analizy miejscowości (analiza jej mocnych i słabych stron) oraz analizy jej otoczenia (szanse i zagrożenia). Nazwa SWOT jest akronimem stworzonym ze skrótów angielskich pojęć: **Strengths** (mocne strony), **Weaknesses** (słabe strony), **Opportunities** (Szanse) i **Threats** (zagrożenia).

Głównym celem analizy SWOT jest określenie aktualnej i perspektywicznej pozycji miejscowości na tle innych. Biorąc pod uwagę ogólną zasadę zrównoważonego rozwoju miejscowości, w niniejszej analizie skoncentrowano się na następujących obszarach strategicznych:

- **Środowisko naturalne i ład przestrzenny,**
- **Rozwój gospodarczy,**
- **Rozwój społeczny.**

W tabeli poniżej przedstawiono wnioski z analizy.

SZANSE	ZAGROŻENIA	MOCNE STRONY	SŁABE STRONY
ŚRODOWISKO NATURALNE I ŁĄD PRZESTRZENNY			
Lepsze wykorzystanie walorów położenia geograficznego	Postępująca degradacja środowiska naturalnego, w tym zanieczyszczenie wód Zalewu Szczecińskiego	Korzystne położenie geograficzne	Słaba egzekwowalność prawa w zakresie ochrony środowiska
Uatrakcyjnienie środowiska przyrodniczo-krajobrazowego (obszary objęte programem Natura 2000)	Zaburzenia ładu przestrzennego związane z procesem wewnętrznej migracji i odpływu ludności do większych ośrodków	Czyste, nieobciążone przemysłem środowisko naturalne, niski poziom przemysłowych i energetycznych zanieczyszczeń powietrza; rozwinięty system ochrony przyrody	Niska świadomość ekologiczna mieszkańców
Współpraca z innymi gminami w zakresie ekologii	Słabe przygotowanie samorządu do korzystania ze środków pomocowych na ochronę środowiska	Zróżnicowany krajobraz naturalny - urozmaicenie przyrodnicze i przestrzenne, bogactwo wód powierzchniowych i podziemnych, bogactwo zasobów przyrodniczych	Niewystarczające wykorzystanie walorów turystycznych gminy i miejscowości
Wzrost zainteresowania ekoturystyką, agroturystyką i turystyką wodną w odniesieniu do oferty gminy oraz miejscowości		Dobre warunki sprzyjające rozwojowi turystyki, w tym eko- i agro-turystyki oraz turystyki wodnej i krajoznawczej	Zabudowa o niskim standardzie mieszkań
		Przejrzysta struktura funkcjonalno-przestrzenna gminy	Brak aktualnego planu zagospodarowania przestrzennego
ROZWÓJ GOSPODARCZY			
Możliwość korzystania ze środków pomocowych Unii Europejskiej oraz innych źródeł bezzwrotnej pomocy na realizację inwestycji poprawiających jakość infrastruktury technicznej miejscowości	Konkurencyjność gmin ościennych	Korzystne położenie geograficzne (nad Zalewem Szczecińskim, blisko przejścia granicznego)	Niewystarczająca liczba podmiotów gospodarczych i inwestorów w gminie i miejscowości
Budowa systemu wsparcia dla MŚP oraz napływ inwestorów do gminy i miejscowości	Ograniczenia inwestycyjne związane z bliskim położeniem obszarów programu Natura 2000 oraz innych obszarów chronionych	Bliskość Szczecina, Polic i ośrodków niemieckich (Berlin)	Słabe skomunikowanie gminy; zły stan techniczny dróg i ciągów komunikacyjnych
Napływ turystów zainteresowanych agro- i eko-turystyką oraz turystyką wodną i krajoznawczą	Brak portu jachtowego oraz zagospodarowania plaży miejskiej	Port Komunalny	Niedostateczne wyposażenie terenów w infrastrukturę techniczną
Rozwój usług, w tym możliwość rozwoju usług okołoturystycznych	Niewystarczająca współpraca z ośrodkami w Polsce (Szczecin, Police)	Zasoby wodne powiązane z europejską siecią dróg wodnych;	Niedostateczne wykorzystanie zasobów wodnych; kryzys

	oraz zagranicą (ośrodki niemieckie)	ruch promowy
Odpowiednia promocja walorów miejscowości	Zła sytuacja makroekonomiczna kraju związana z finansami publicznymi oraz światowym kryzysem finansowym	Atrakcyjność turystyczna - duże możliwości kreowania produktów turystycznych
Współpraca regionalna w związku z korzystnym położeniem geograficznym	Niesprzyjająca polityka rządu w stosunku do JST	Występowanie szeregu obiektów i atrakcji o walorach historyczno-kulturowych
Wzrost przedsiębiorczości mieszkańców	Niewydolny system finansowania samorządu	Sprawne zarządzanie gminą i miejscowością
ROZWÓJ SPOŁECZNY		
Środki pomocowe przeznaczone na rozwój zasobów ludzkich, w tym w ramach EFS	Migracja wykształconej młodzieży do większych ośrodków i miast	Silna identyfikacja mieszkańców z miejscem zamieszkania
Bliskość Szczecina i ośrodków niemieckich (Berlin, Alwarp, Rieth, Ueckermünde, Eggesin, Torgelow, Hintersee) korzystna dla rozwoju działalności kulturalnej i sportowej	Niewykorzystany potencjał mieszkańców, niewielkie zainteresowanie społeczności lokalnej sprawami miejscowości	Powszechny dostęp do szkolnictwa publicznego, na poziomie szkolnictwa podstawowego i gimnazjalnego, niezłe wyposażona baza szkolno-wychowawcza
Uaktywnienie społeczno-kulturalne mieszkańców	Niedostateczne finansowanie pomocy społecznej z budżetu państwa	Funkcjonowanie Ośrodka Pomocy Społecznej
Spadek bezrobocia w skali makro	Rozwój patologii społecznych (alkoholizm, narkomania), zwłaszcza u osób młodych	Istnienie szeregu stowarzyszeń i klubów, wspierających politykę społeczno-kulturalną Gminy
Polepszenie warunków płacowych w skali makro	Niski przyrost naturalny oraz starzenie się społeczeństwa	Funkcjonowanie Biblioteki Publicznej kreującej politykę kulturalną na obszarze całej Gminy

5. PLANOWANE KIERUNKI ROZWOJU

Zapewnienie dynamicznego rozwoju miejscowości oraz stworzenie jak najlepszych warunków życia jej mieszkańcom – to priorytetowy cel przyjęty przy wyznaczaniu kierunków rozwoju miejscowości Nowe Warpno. W oparciu o:

- przyjęty cel priorytetowy,
- mając na uwadze wnioski z analizy SWOT,
- następujące założenia:
 - 1) planowane inwestycje mają doprowadzić do dalszej dywersyfikacji profilu prowadzonej tu działalności gospodarczej (m.in. agroturystyka i turystyka wodna), co ma wpłynąć na zwiększenie dochodów mieszkańców,
 - 2) wykorzystanie szans związanych z korzystnym położeniem miejscowości będzie szło w parze z poszanowaniem zasad zrównoważonego rozwoju (przede wszystkim w odniesieniu do obszaru NATURA 2000 i terenów leśnych),
 - 3) ważnym jest zachowanie stanu istniejącego i dokonywanie inwestycji rozwojowych, przede wszystkim związanych z powstaniem nowej infrastruktury technicznej i społecznej,
 - 4) dla zwiększenia poczucia tożsamości mieszkańców z miejscowością należy ich angażować w prace związane z rozwojem miejscowości,
 - 5) koniecznym jest stworzenie warunków hamujących odpływ mieszkańców średnio i dobrze wykształconych,
 - 6) **wyróżniającym się atutem miejscowości Nowe Warpno jest doskonale położenie geograficzne, ogromne bogactwo dziedzictwa kulturowo-historycznego oraz walory środowiska przyrodniczego, co sprzyjać będzie rozwojowi usług i funkcji turystycznych**

przyjęto kierunki rozwoju Nowego Warpna zgodnie z poniższym wykazem.

Planowane kierunki rozwoju:

- 1) Dalszy rozwój funkcji turystycznej miejscowości;
- 2) Dalsza modernizacja stanu infrastruktury technicznej, podnoszącej atrakcyjność turystyczną miejscowości;
- 3) Zachowanie dziedzictwa kulturowego poprzez promowanie funkcji turystycznej zabytkowych obiektów;
- 4) Podniesienie atrakcyjności inwestycyjnej miejscowości;
- 5) Podejmowanie działań promocyjnych, mających na celu zwiększenie liczby turystów oraz przyciągnięcie inwestorów;
- 6) Rozwijanie działalności kulturalnej i rekreacyjno – sportowej;
- 7) Poprawa estetyki miejscowości.

6. OPIS PLANOWANYCH ZADAŃ INWESTYCYJNYCH I PRZEDSIĘWZIĘĆ AKTYWIZUJĄCYCH SPOŁECZNOŚĆ LOKALNĄ

W rozdziale przedstawiony został wykaz przedsięwzięć inwestycyjnych zaplanowanych do realizacji w latach 2009-2016, w kolejności wynikającej z przyjętych priorytetów rozwoju miejscowości. Jest to lista otwarta, która w trakcie okresu programowania może być modyfikowana i uzupełniana.

Do realizacji w Programie Rozwoju Obszarów Wiejskich kwalifikować się będą zadania, dla których wartość dofinansowania nie będzie niższa niż 25 000 złotych. Możliwym jednak będzie łączenie inwestycji w ramach jednego projektu przedkładanego do w/w programu.

6.1. WYKAZ OPERACJI

Szczegółowy opis poszczególnych inwestycji oraz kosztorysy prac będą przygotowywane bezpośrednio przed przystąpieniem do ich realizacji i zostaną dodane w formie załączników do Planu Odnowy Miejscowości Nowe Warpno, w trybie uchwalenia POM.

Tabela 21. Zestawienie planowanych operacji wytypowanych do współfinansowania w ramach Programu Rozwoju Obszarów Wiejskich 2007-2013 działanie – „Odnowa i rozwój wsi”

L.p.	Tytuł zadania	Forma prawna, własność	Szacunkowy koszt w PLN	Harmonogram realizacji	Źródła finansowania
1.	Remont ulicy Polnej w Nowym Warpnie	Gmina Nowe Warpno	500.000,00	2009	PROW 375.000,00
					Budżet Gminy Nowe Warpno 125.000,00
2.	Remont ul. Różanej wraz z budową chodnika w Nowym Warpnie	Gmina Nowe Warpno	500.000,00	2010	PROW 375.000,00
					Budżet Gminy Nowe Warpno 125.000,00
3.	Modernizacja ścieżki rowerowej na odcinku: dawne Miroszewo – dzielnica miejska Podgrodzie – Nowe Warpno	Gmina Nowe Warpno	500.000,00	2011-2012	PROW 375.000,00
					Budżet Gminy Nowe Warpno 125.000,00
4.	Budowa ścieżki rowerowej na odcinku: Nowe Warpno (ul. Szczecińska) do granicy państwowej (most na rzece Struga Myśluborska)	Gmina Nowe Warpno	500.000,00	2012-2013	PROW 375.000,00
					Budżet Gminy Nowe Warpno 125.000,00

5.	Utworzenie punktu informacji turystycznej oraz opracowanie programu promocji turystyki	Gmina Nowe Warpno	500.000,00	2010-2011	PROW 375.000,00
					Budżet Gminy Nowe Warpno 125.000,00
6.	Kompleksowy program promocji obszarów objętych programem Natura 2000	Gmina Nowe Warpno	250.000,00	2010-2013	PROW 187.500,00
					Budżet Gminy Nowe Warpno 62.500,00
7.	Utworzenie międzynarodowego centrum spotkań obszarów granicznych w Nowym Warpnie	Gmina Nowe Warpno	1.000.000,00	2011-2013	PROW 500.000,00
					Budżet Gminy Nowe Warpno oraz inne 500.000,00
RAZEM			3.750.000,00 PLN		

Tabela 22. Zestawienie planowanych operacji wytypowanych do pełnego finansowania w ramach środków gminnych lub współfinansowania ze środków innych niż Program Rozwoju Obszarów Wiejskich 2007-2013, działanie – „Odnowa i rozwój wsi”.

L.p.	Tytuł zadania	Forma prawna, własność	Szacunkowy koszt w PLN	Harmonogram realizacji
1.	Remont ul. Słonecznej i ul. Wiejskiej w Nowym Warpnie	Gmina Nowe Warpno	3.000.000,00	2009-2013
2.	Rekultywacja składowiska odpadów komunalnych	Gmina Nowe Warpno	750.000,00	2009-2011
3.	Budowa infrastruktury obsługi turystyki wodnej	Gmina Nowe Warpno	5.000.000,00	2010-2013
4.	Rewitalizacja historycznej zabudowy rynku miejskiego z ratuszem	Gmina Nowe Warpno	4.500.000,00	2010-2013
5.	Wyrównywanie szans edukacyjnych dzieci i młodzieży Gminy Nowe Warpno przez modernizację i wyposażenie w sprzęt	Gmina Nowe Warpno	2.000.000,00	2011-2013
RAZEM			15.250.000,00 PLN	

Opis planowanych przedsięwzięć dla miejscowości Nowe Warpno, które wytypowano do współfinansowania w ramach PROW 2007-2013, działanie – Odnowa i Rozwój Wsi przedstawia się następująco:

1. Remont ulicy Polnej w Nowym Warpnie.

W ramach projektu planowane jest przeprowadzenie robót związanych z kompleksowym remontem ponad 110 mb ul. Polnej w Nowym Warpnie. Dzięki wdrożeniu zadania powstanie nowoczesny ciąg komunikacyjny o powierzchni polbrukowej.

Realizacja inwestycji:

- pozwoli na znaczące ułatwienie dostępu mieszkańców oraz turystów do infrastruktury turystycznej zlokalizowanej wokół plaży nad Jeziorem Nowowarpieńskim,
- polepszy stan techniczny nawierzchni drogi,
- wpłynie na poprawę stanu bezpieczeństwa kierujących i pieszych na ww. odcinku drogi,
- poprawi jakość i spójność komunikacji wewnętrznej miejscowości,
- poprawi estetykę przestrzeni publicznej Nowego Warpna.

2. Remont ul. Różanej wraz z budową chodnika w Nowym Warpnie.

W ramach projektu planowane jest przeprowadzenie robót związanych z kompleksową modernizacją około 300 mb ul. Różanej w Nowym Warpnie. Dzięki wdrożeniu zadania powstanie nowoczesny ciąg komunikacyjny o powierzchni polbrukowej, z wydzielonym chodnikiem dla pieszych.

Realizacja inwestycji:

- pozwoli na znaczące ułatwienie dostępu mieszkańców oraz turystów do infrastruktury turystycznej zlokalizowanej wokół plaży nad Jeziorem Nowowarpieńskim,
- polepszy stan techniczny nawierzchni drogi oraz rozdzieli ruch pojazdów od ruchu pieszego poprzez powstanie chodnika,
- wpłynie na poprawę stanu bezpieczeństwa kierujących i pieszych na ww. odcinku drogi,
- poprawi jakość i spójność komunikacji wewnętrznej miejscowości,
- poprawi estetykę przestrzeni publicznej Nowego Warpna.

3. Modernizacja ścieżki rowerowej na odcinku: dawne Miroszewo – dzielnica miejska Podgrodzie – Nowe Warpno.

W ramach projektu planowane jest przeprowadzenie robót związanych z kompleksową modernizacją ścieżki rowerowej na odcinku: dawne Miroszewo – dzielnica miejska Podgrodzie – Nowe Warpno. Dzięki wdrożeniu zadania powstanie nowoczesny ciąg rowerowy o długości około 5 km, dostosowany także do ruchu pieszych.

Realizacja inwestycji:

- pozwoli na połączenie Nowego Warpna i jego dzielnic z siecią międzynarodowych ścieżek rowerowych funkcjonujących po polskiej i niemieckiej stronie granicy,
- poprawi jakość oferty turystycznej dla amatorów wycieczek rowerowych na obszarze Nowego Warpna,
- wpłynie na poprawę stanu bezpieczeństwa użytkowników dróg na odcinku pomiędzy dawnym Miroszewem, a centrum Nowego Warpna poprzez segregację ruchu samochodów i rowerów,
- poprawi jakość i spójność komunikacji wewnętrznej miejscowości,
- poprawi estetykę przestrzeni publicznej Nowego Warpna.

4. Budowa ścieżki rowerowej na odcinku: Nowe Warpno (ul. Szczecińska) do granicy państwowej (most na rzece Struga Myśliborska).

W ramach projektu planowane jest przeprowadzenie robót związanych z budową ścieżki rowerowej na odcinku: Nowe Warpno (ul. Szczecińska) do granicy państwowej (most na rzece Struga Myśliborska). Dzięki wdrożeniu zadania powstanie nowoczesny ciąg rowerowy o długości około 5 km, dostosowany częściowo także do ruchu pieszych.

Realizacja inwestycji:

- pozwoli na utworzenie ścieżki rowerowej stanowiącej ważny element międzynarodowego szlaku rowerowego wokół Jeziora Nowowarpieńskiego,
- poprawi jakość oferty turystycznej dla amatorów wycieczek rowerowych na obszarze Nowego Warpna i okolicznych osad,
- poprawi jakość i spójność komunikacji wewnętrznej miejscowości,
- poprawi estetykę przestrzeni publicznej Nowego Warpna.

5. Utworzenie punktu informacji turystycznej oraz opracowanie programu promocji turystyki.

W ramach projektu planowane jest przeprowadzenie robót i zakupów związanych z:

- adaptacją pomieszczeń lub wybudowaniem nowego punktu informacji turystycznej,
- wyposażeniem obiektu w niezbędny sprzęt potrzebny do sprawnego funkcjonowania,
- opracowanie programu promocji turystyki.

Realizacja inwestycji:

- doprowadzi do powstania nowej infrastruktury o charakterze turystycznym i promocyjnym,
- znacząco wpłynie na jakość oferty turystycznej miejscowości i Gminy.

Inwestycja ma na celu zaspokojenie potrzeb osób przyjezdnych / turystów oraz lokalnej społeczności, prowadzącej działalność gospodarczą związaną z turystyką. Wdrożenie przedsięwzięcia pozwoli na usystematyzowanie obecnej oferty oraz jej rozbudowę, jednocześnie przygotowując założenia programu promocyjnego. Realizacja inwestycji przyczyni się w znacznym stopniu do rozwoju różnorodnych form turystyki na omawianym obszarze.

6. Kompleksowy program promocji obszarów objętych programem Natura 2000.

W ramach projektu planowane jest przeprowadzenie robót i zakupów związanych z utworzeniem:

- wież obserwacyjnych,
 - promenad,
 - ścieżek edukacyjnych,
- na obszarach objętych programem Natura 2000.

Realizacja inwestycji:

- doprowadzi do powstania nowej infrastruktury o charakterze turystycznym i promocyjnym,
- znacząco wpłynie na jakość oferty turystycznej miejscowości i Gminy,
- przyczyni się do propagowania idei związanych z obszarami chronionymi.

Inwestycja ma na celu zaspokojenie potrzeb osób przyjezdnych / turystów oraz lokalnej społeczności, prowadzącej działalność gospodarczą związaną z turystyką. Wdrożenie przedsięwzięcia pozwoli na rozbudowę oferty turystycznej związanej z obszarami chronionymi Natura 2000. Obecny stan infrastruktury turystycznej na omawianym obszarze jest daleko niezadowolający a wdrożenie przedsięwzięcia ma się przyczynić do zmiany obecnej sytuacji, wpływając jednocześnie na dalszy rozwój produktów turystycznych Nowego Warpna.

7. Utworzenie międzynarodowego centrum spotkań obszarów granicznych w Nowym Warpnie.

W ramach projektu planowane jest przeprowadzenie robót i zakupów związanych z:

- wybudowaniem lub adaptacją pomieszczeń na międzynarodowe centrum spotkań obszarów granicznych,
- zakupem i instalacją niezbędnego wyposażenia, potrzebnego do sprawnego funkcjonowania centrum.

Realizacja inwestycji:

- doprowadzi do powstania nowej infrastruktury o charakterze publicznym,
- doprowadzi do powstania nowej infrastruktury o charakterze promocyjno-turystycznym,
- znacząco wpłynie na jakość kontaktów i form współpracy transgranicznej,
- przyczyni się do promocji Nowego Warpna oraz całej Gminy.

Inwestycja ma na celu utworzenie oraz wdrożenie wspólnej platformy współpracy obszarów granicznych, dla której centralnym punktem stanie się Nowe Warpno. Realizacja inwestycji doprowadzi do wzrostu znaczenia międzynarodowego Nowego Warpna i Gminy oraz zadziała promocyjnie na cały omawiany obszar.

6.2. REALIZACJA ZADAŃ WYTYPOWANYCH DO WSPÓŁFINANSOWANIA Z DZIAŁANIA OSI 3 „ODNOWA I ROZWÓJ WSI

	PROW Oś Priorytetowa 3 działanie Odnowa i Rozwój wsi	Planowane do realizacji projekty
Dopuszczalny zakres pomocy	Budowa, przebudowa, remont lub wyposażenie obiektów: a) pełniących funkcje publiczne, społeczno-kulturalne, rekreacyjne i sportowe, b) służących promocji obszarów wiejskich, w tym propagowaniu i zachowaniu dziedzictwa historycznego, tradycji, sztuki oraz kultury	1. Utworzenie międzynarodowego centrum spotkań obszarów granicznych w Nowym Warpnie
	Kształtowanie obszaru przestrzeni publicznej	-
	Budowa, remont lub przebudowa infrastruktury związanej z rozwojem funkcji turystycznych, sportowych lub społeczno-kulturalnych	1. Remont ulicy Polnej w Nowym Warpnie 2. Remont ul. Różanej wraz z budową chodnika w Nowym Warpnie 3. Modernizacja ścieżki rowerowej na odcinku: dawne Miroszewo – dzielnica miejska Podgrodzie – Nowe Warpno 4. Budowa ścieżki rowerowej na odcinku: Nowe Warpno (ul. Szczecińska) do granicy państwowej (most na rzece Struga Myśluborska) 5. Utworzenie punktu informacji turystycznej oraz opracowanie programu promocji turystyki 6. Kompleksowy program promocji obszarów objętych programem Natura 2000
	Zakup obiektów charakterystycznych dla tradycji budownictwa w danym regionie, w tym budynków będących zabytkami, z przeznaczeniem na cele publiczne	-
	Odnawianie, eksponowanie lub konserwacja lokalnych pomników historycznych, budynków będących zabytkami lub miejsc pamięci	-
	Kultywowanie tradycji społeczności lokalnej oraz tradycyjnych zawodów	-
Beneficjent	Gmina, instytucja kultury, dla której organizatorem jest jednostka samorządu terytorialnego, kościół, lub związek wyznaniowy, organizacja pozarządowa.	Gmina Nowe Warpno

Zgodnie z kryteriami dostępu przyjętymi w Programie Rozwoju Obszarów Wiejskich na lata 2007 – 2013, pomoc finansowa może być przyznana, jeżeli:

1) projekty będą realizowane w miejscowości należącej do:

- gminy wiejskiej lub
- gminy miejsko-wiejskiej, z wyłączeniem miast liczących powyżej 5 tys. mieszkańców,
- gminy miejskiej, z wyłączeniem miejscowości liczących powyżej 5 tys. mieszkańców;

2) projekty wpisują się w zakres Planu Odnowy Miejscowości;

3) projekty nie mają charakteru komercyjnego;

4) w przypadku, gdy projekty realizowane będą na nieruchomości nie należącej do beneficjenta, beneficjent posiada prawo do dysponowania tą nieruchomością na cele określone w projekcie przez okres 7 lat po realizacji projektu;

5) organizacja pozarządowa działa w obszarze zbieżnym z celami działania „Odnowa i rozwój wsi” w szczególności na rzecz aktywizacji ludności, rozwoju oraz zachowania dziedzictwa kulturowego lub przyrodniczego;

6) projekt składany przez instytucję kultury, dla której organizatorem jest jednostka samorządu terytorialnego został zaakceptowany przez tę jednostkę.

7. SYSTEM WDRAŻANIA PLANU ODNOWY MIEJSCOWOŚCI NOWE WARPNO

Wdrażanie Planu Odnowy Miejscowości Nowe Warpno rozpocznie się poprzez wprowadzenie go w życie uchwałą Rady Miejskiej w Nowym Warpnie. Odpowiedzialnym za jego realizację będzie Burmistrz Gminy Nowe Warpno.

System wdrażania Planu Odnowy Miejscowości Nowe Warpno realizowany będzie w oparciu o system wdrażania pomocy strukturalnej Unii Europejskiej.

Poszczególne projekty będą implementowane zgodnie z zasadami wydatkowania środków według źródeł ich pochodzenia, bowiem korzystanie ze środków własnych, jak i środków unijnych wymusza konieczność sprostania wielu wymogom formalnym.

W celu sprawnego wdrażania Planu Odnowy Miejscowości zostanie powołany Zespół odpowiedzialny za zarządzanie i koordynację Planem oraz wdrażanie poszczególnych zadań inwestycyjnych, zwany dalej Zespołem Zarządzającym i Koordynującym Plan.

W skład Zespołu Zarządzającego i Koordynującego Plan wejdą:

- Burmistrz,
- Zastępca Burmistrza Gminy Nowe Warpno,
- Pracownik Referatu Budownictwa, Rolnictwa, Geodezji i Gospodarki Gruntami.

Zakres zadań Zespołu obejmuje w szczególności:

- ustalenie zasad i kryteriów realizacji Planu,
- zapewnienie zgodności realizacji Planu z poszczególnymi dokumentami programowymi wyższego rzędu,
- zapewnienie zgodności realizacji Planu z prawem powszechnie obowiązującym, w tym w szczególności z Prawem zamówień publicznych oraz przepisami szczególnymi mającymi zastosowanie przy realizacji poszczególnych zadań Planu,
- inicjowanie ewentualnych zmian Planu,
- opracowanie wskaźników realizacji Planu,
- zbieranie danych statystycznych i finansowych na temat postępów wdrażania oraz przebiegu realizacji projektów w ramach Planu,
- zapewnienie przygotowania i wdrożenia planu działań w zakresie informacji i promocji Planu,
- przygotowanie rocznych raportów na temat wdrażania Planu, zbieranie informacji do rocznego raportu o nieprawidłowościach,
- dokonanie oceny po zakończeniu realizacji Planu,
- zapewnienie informowania o współfinansowaniu przez UE realizowanych projektów,
- opracowanie i składanie wniosków o finansowanie zewnętrzne,
- bezpośrednia realizacja działań przewidzianych w Planie w zakresie przygotowania przetargów, gromadzenia dokumentacji bieżącej, nadzoru nad wykonawcą pod kątem terminowości i jakości wywiązania się z zobowiązania.

Do realizacji swoich obowiązków Zespół może tworzyć grupy robocze, korzystać z opinii niezależnych ekspertów lub usług innych instytucji.

8. SYSTEM MONITOROWANIA I OCENY PLANU ODNOWY MIEJSCOWOŚCI. PUBLIC RELATIONS PLANU.

8.1. SYSTEM MONITOROWANIA PLANU ODNOWY MIEJSCOWOŚCI NOWE WARPNO.

Zakres monitoringu POM

Monitoring dostarcza informacji o postępie realizacji i efektywności wdrażania Planu Odnowy Miejscowości. Monitorowanie polega na systematycznym zbieraniu i interpretowaniu danych opisujących postęp i efekty realizacji Planu. Monitoring obejmuje wydatkowanie (monitoring finansowy) oraz efekty rzeczowe (monitoring rzeczowy) wdrażania Planu.

Monitoring rzeczowy

Monitoring rzeczowy dostarcza danych, obrazujących postęp we wdrażaniu Planu oraz umożliwiających ocenę jego wykonania w odniesieniu do ustalonych celów.

Monitoring rzeczowy odbywa się w oparciu skwantyfikowane dane, obrazujące postęp we wdrażaniu Planu, podzielone na trzy kategorie:

1. wskaźniki produktu

Odnoszą się one do rzeczowych efektów działalności. Są to efekty które osiągamy bezpośrednio na skutek wydatkowania środków.

Wskaźniki produktu dla Planu Odnowy Miejscowości Nowe Warpno zostaną ustalone przez Zespół Zarządzający i Koordynujący Plan.

2. wskaźniki rezultatu

Odpowiadają one bezpośrednim i natychmiastowym efektom wynikającym z realizacji Planu. Są logicznie powiązane ze wskaźnikami produktu.

Wskaźniki rezultatu dla Planu Odnowy Miejscowości Nowe Warpno zostaną ustalone przez Zespół Zarządzający i Koordynujący Plan.

3. wskaźniki oddziaływania

Obrazują one konsekwencje realizacji Planu Odnowy Miejscowości wykraczające poza natychmiastowe efekty.

Wskaźniki oddziaływania Planu Odnowy Miejscowości Nowe Warpno zostaną ustalone przez Zespół Zarządzający i Koordynujący Plan.

Monitoring finansowy

Monitoring finansowy dostarcza danych, dotyczących finansowych aspektów realizacji Planu Odnowy Miejscowości, będących podstawą do oceny sprawności wydatkowania przeznaczonych na niego

środków. Monitoring polegać będzie na porównaniu faktycznego wydatkowania środków, z zaplanowanym (wysokość wydatków oraz źródła finansowania inwestycji).

System Monitorowania POM

W celu prowadzenia skutecznego monitoringu i oceny wszystkich wydatków zarówno wspólnotowych, jak i gminnych, Zespół Zarządzający i Koordynujący Plan będzie monitorować związane z planem wydatki i efekty rzeczowe. System monitorowania finansowego i rzeczowego projektów dofinansowanych ze środków Unii Europejskiej będzie jednolity z obowiązującymi zasadami monitoringu zarówno finansowego, jak i rzeczowego, ograniczonego do wskaźników produktów, rezultatów i oddziaływania.

8.2. OCENA PLANU ODNOWY MIEJSCOWOŚCI

Przygotowanie oceny wdrażania Planu Odnowy Miejscowości Nowe Warpno należy do obowiązków Zespołu Zarządzającego i Koordynującego Plan. Wnioski Zespołu z oceny Planu będą przedstawiane bezpośrednio na poszczególnych posiedzeniach Rady Miejskiej.

Ocena będzie dokonywana w następujących terminach:

- a) każdorazowo, przed kolejnym naborem wniosków do PROW w celu aktualizacji harmonogramu realizacji zadań oraz opisu inwestycji przewidzianych do dofinansowania w oparciu o dostępny kosztorys prac,
- b) po zakończeniu realizacji poszczególnych zadań przewidzianych w Planie,
- c) ocena roczna (na miesiąc przed udzieleniem Burmistrzowi absolutorium) - kompleksowy raport z oceny wdrażania Planu.

Corocznie, po przedstawieniu kompleksowego raportu z oceny wdrażania Planu, będzie proponowane wprowadzenie nowych zadań, wynikających z rodzących się potrzeb i możliwości. Propozycje nowych zadań będą mogły być zgłaszane przez Zespół Zarządzający i Koordynujący Plan, Radę Sołecką, Burmistrza, bądź radnych.

Zmiany będą dokonywane w tym samym trybie, co zatwierdzenie pierwotnej wersji Planu Odnowy Miejscowości.

8.3. PUBLIC RELATIONS PLANU ODNOWY MIEJSCOWOŚCI

Komunikacja społeczna będzie miała na celu informowanie opinii publicznej poprzez przekazywanie powszechnej wiedzy o działaniach Unii Europejskiej, o wdrażaniu i wykorzystaniu środków wspólnotowych, o korzyściach płynących z członkostwa, o budowaniu pozytywnego wizerunku podmiotów zaangażowanych w proces wdrażania pomocy – w zakresie związanym z realizacją Planu Odnowy Miejscowości Nowe Warpno.

Komunikacja społeczna będzie polegać na :

- zapewnieniu powszechnego dostępu do informacji o możliwościach ubiegania się o wsparcie ze środków funduszy strukturalnych na realizację projektów, służących rozwojowi regionalnemu dla wszystkich grup docelowych z terenu Gminy,
- zapewnieniu informowania opinii publicznej o zakresie i wymiarze pomocy wspólnotowej dla poszczególnych projektów i rezultatach działań na poziomie Gminy i sołectwa,
- inicjowaniu dodatkowych działań promocyjnych o zasięgu lokalnym,
- zapewnieniu współpracy z instytucjami zaangażowanymi w monitorowanie i realizowanie Planu w zakresie działań informacyjnych i promocyjnych poprzez wymianę informacji i wspólne przedsięwzięcia,
- wykorzystaniu nowoczesnych źródeł przekazu i nowoczesnych technologii, m.in. takich jak np. Internet w celu promocji Planu oraz usprawnienia komunikacji pomiędzy podmiotami uczestniczącymi w realizacji Planu.