



PLAN ODNOWY MIEJSCOWOŚCI



BRZÓZKI

marzec 2009 r.

Niniejszy Plan Odnowy Miejscowości Brzózki został przygotowany przez Zespół Autorski firm konsultingowych Prozped Consulting i TABUS w składzie:

1. **Kamil Rozpędek**
2. **Łukasz Krasowski**
3. **Piotr Rozpędek**
4. **Natalia Karpowicz**

oraz

Władysław Kiraga - Burmistrz Gminy Nowe Warpno

Mirosław Tokarski - Zastępca Burmistrza Gminy Nowe Warpno

Halina Lewandowska - Sołtys wsi Brzózki

Plan Odnowy Miejscowości Brzózki został sporządzony metodą ekspercko-partnerską, w ścisłym partnerskim współdziałaniu z Gminą Nowe Warpno.

Prozped Consulting Piotr Rozpędek

TABUS Kamil Rozpędek

pl. Kilińskiego 3, pokój 206

71-414 Szczecin

Tel./fax. +48 91 45 01 201 w.370

e-mail: poczta@prozped.eu, info@tabus.pl

www.prozped.eu, www.tabus.pl

SPIS TREŚCI

1. WPROWADZENIE.....	4
2. CHARAKTERYSTYKA MIEJSCOWOŚCI, W KTÓREJ BĘDZIE REALIZOWANA OPERACJA.....	5
2.1. PODSTAWOWE INFORMACJE NA TEMAT MIEJSCOWOŚCI	5
2.2. HISTORIA I DZIEDZICTWO KULTUROWE	7
3. INWENTARYZACJA ZASOBÓW SŁUŻĄCYCH UJĘCIU STANU RZECZYWISTEGO	14
3.1. ŚRODOWISKO PRZYRODNICZE I ZASOBY NATURALNE	14
3.2. GOSPODARKA	21
3.3. ROLNICTWO	22
3.4. TURYSTYKA	24
3.5. KULTURA I SPORT	27
3.6. STRUKTURA DEMOGRAFICZNA, RYNEK PRACY I BEZROBOCIE.....	30
3.7. KOMUNIKACJA.....	37
3.8. INFRASTRUKTURA TECHNICZNA	38
4. OCENA MOCNYCH I SŁABYCH STRON MIEJSCOWOŚCI, W KTÓREJ BĘDZIE REALIZOWANA OPERACJA.....	42
5. PLANOWANE KIERUNKI ROZWOJU.....	42
6. OPIS PLANOWANYCH ZADAŃ INWESTYCYJNYCH I PRZEDSIĘWZIĘĆ AKTYWIZUJĄCYCH SPOŁECZNOŚĆ LOKALNĄ	45
6.1. WYKAZ OPERACJI	46
6.2. REALIZACJA ZADAŃ WYTYPOWANYCH DO WSPÓŁFINANSOWANIA Z DZIAŁANIA OSI 3 „ODNOWA I ROZWÓJ WSI	48
7. SYSTEM WDRAŻANIA PLANU ODNOWY MIEJSCOWOŚCI BRZÓZKI.....	51
8. SYSTEM MONITOROWANIA I OCENY PLANU ODNOWY MIEJSCOWOŚCI. PUBLIC RELATIONS PLANU.	52
8.1. SYSTEM MONITOROWANIA PLANU ODNOWY MIEJSCOWOŚCI BRZÓZKI.....	52
8.2. OCENA PLANU ODNOWY MIEJSCOWOŚCI.....	53
8.3. PUBLIC RELATIONS PLANU ODNOWY MIEJSCOWOŚCI.....	53

1. WPROWADZENIE

Plan Odnowy Miejscowości Brzózki jest dokumentem określającym strategię działań wsi w sferze społeczno-gospodarczej na lata 2009-2016.

Bezpośrednim powodem stworzenia Planu Odnowy Miejscowości Brzózki jest chęć efektywnego pozyskiwania funduszy strukturalnych na rzecz wsi w nowym okresie programowania pomocy w Unii Europejskiej (w szczególności w ramach Programu Rozwoju Obszarów Wiejskich na lata 2007-2013).

Dodatkowym powodem powstania Planu Odnowy Miejscowości Brzózki jest fakt, iż już od dawna mieszkańcy wsi oraz władze lokalne widziały potrzebę perspektywicznego wyznaczenia kluczowych kierunków rozwoju miejscowości. Opracowanie dokumentu planistycznego, jakim jest Plan Odnowy Miejscowości to kolejny etap starań mieszkańców o ukierunkowanie rozwoju miejscowości Brzózki.

Przedkładany Plan Odnowy Miejscowości jest zgodny z dokumentami strategicznymi rozwoju kraju, regionu oraz Gminy Nowe Warpno. Podstawą opracowania Planu są: Program Rozwoju Obszarów Wiejskich na lata 2007-2013, Strategia Rozwoju Gminy Nowe Warpno na lata 2005-2007 przyjęta uchwałą Rady Miejskiej w Nowym Warpnie nr XXVII/141/2005 z dnia 26.01.2005 r. oraz Studium uwarunkowań i kierunków zagospodarowania przestrzennego Gminy Nowe Warpno przyjęte uchwałą Rady Miejskiej w Nowym Warpnie nr XVIII/106/2008 z dnia 03.06.2008 r..

Niniejsze opracowanie zawiera charakterystykę miejscowości, jej rys historyczny, analizę zasobów służącą przedstawieniu stanu rzeczywistego, SWOT - czyli mocne i słabe strony miejscowości, planowane kierunki rozwoju, a także zakładane przedsięwzięcia wraz z szacunkowymi kosztami i harmonogramem planowanych działań. Projekty zawarte w niniejszym Planie nie mają charakteru komercyjnego. W Planie został także przedstawiony szczegółowy system wdrażania, system monitorowania i oceny realizacji Planu, a także system komunikacji społecznej.

Plan Odnowy Miejscowości Brzózki jest planem otwartym, który w zależności od potrzeb i uwarunkowań finansowych będzie mógł być aktualizowany. Takie sformułowanie pozwala na pewną swobodę, jeśli chodzi o możliwość dopisywania nowych działań, a także zmienianie kolejności ich realizacji w latach 2009-2016 w zależności od uruchomienia i dostępu do funduszy UE.

Plan Odnowy Miejscowości Brzózki poprzez realizację wskazanych w nim przedsięwzięć przyczyni się do podniesienia standardu życia jego mieszkańców oraz zwiększenia atrakcyjności całej miejscowości.

2. CHARAKTERYSTYKA MIEJSCOWOŚCI, W KTÓREJ BĘDZIE REALIZOWANA OPERACJA

2.1. PODSTAWOWE INFORMACJE NA TEMAT MIEJSCOWOŚCI



Miejscowość Brzózki na tle kraju

Miejscowość Brzózki położona jest w Województwie Zachodniopomorskim, w północnej części Powiatu Polickiego, w centralnej części Gminy Nowe Warpno (biorąc pod uwagę fakt, że prawie 50% (ok. 9,794 ha) jej powierzchni znajduje się pod wodami Zalewu Szczecińskiego).

Gmina Nowe Warpno od wschodu i południa graniczy z Gminą Police, od zachodu z niemieckim powiatem Üecker - Randow, natomiast od północy poprzez wody Zalewu Szczecińskiego z miastem Świnoujście (powiat grodzki) oraz Gminą Stepnica (powiat goleniowski).



Miejscowość Brzózki na tle mapy satelitarnej (źródło: maps.google.pl)

Wieś **Brzózki** usytuowana jest w odległości około 28 km od Szczecina, około 19 km od Polic, administracyjnego ośrodka Powiatu Polickiego oraz ok. 7 km od Nowego Warpna (dane podane według długości na mapie w linii prostej).

W skład sołectwa Brzózki wchodzi miejscowości: Brzózki, Myślubórz Wielki, Myślubórz Mały, Mszczuje, Mieszkowo oraz Popielewo.



Brzózki na tle gminy Nowe Warpno (www.turystyka.szczecin.pl)

Miejscowość położona jest nad Zalewem Szczecińskim, w bliskim sąsiedztwie Puszczy Wkrzańskiej, której lasy stanowią 38% powierzchni gminy.

Przez miejscowość przebiega droga nr 114 relacji Tanowo – Police - Trzebież - Nowe Warpno. W części biegnącej przez wieś, droga jest wyłożona brukiem.

Sołectwo Brzózki zajmuje obszar o powierzchni 12654 ha i zamieszkiwane jest przez 223 osoby (dane: UMiG Nowe Warpno).

2.2. HISTORIA I DZIEDZICTWO KULTUROWE

2.2.1 Historia gminy

Trudno dostępne tereny Puszczy Wkrzańskiej z licznymi torfowiskami i mokradłami przez dość długi okres w dziejach Pomorza Zachodniego pozostawały nieatrakcyjne osadniczo. Jedynie południowa linia brzegowa Zalewu Szczecińskiego (Zatoka Nowowarpieńska, obszar obecnej gminy Nowe Warpno) pozwalała na dogodniejsze warunki dla kolonizacji. Już w średniowieczu powstały tutaj niewielkie ośrodki rybackie i portowe, jak chociażby Nowe Warpno. XIII - wieczną metrykę posiadały miejscowość m.in. Karszno (1248 r.), młyn w Rytce (1252 r.) lub Warnołęka.

Większość wsi powstawała na prawie niemieckim, a proces ten zaczął się nasilać na początku XIV w. wraz z ekspansywną polityką Brandenburgii. Dominowała własność książęca oraz kościelna, w tym klasztorna. W ówczesnym okresie władcy ziemscy przekazywali znaczną część posiadłości ziemskich miejscowemu rycerstwu na prawie lennym.

Okres reformacji przyniósł sekularyzację dóbr kościelnych i klasztornych. Na XVII - wiecznej mapie Lubinusa obejmującej zakres Księstwa Zachodniopomorskiego imponuje wielkością zwarty kompleks Puszczy Wkrzańskiej. Wnętrze terenów puszczańskich zostało praktycznie niezasiedlone.



Obszar dzisiejszej Gminy Nowe Warpno wg mapy Lubinusa z 1618 r. (zaznaczono Nowe Warpno oraz Warnołękę)

W epoce tej liczną kategorię ludności chłopskiej na Pomorzu stanowili zagrodnicy, trudniący się oprócz uprawy roli również pracą najemną, rzemiosłem lub rybołówstwem. Dominowała wówczas szlachecka (rycerska) własność ziemska stanowiąca 2/3 całej powierzchni, następnie księżęca, kościelna i miejska.

Reformy pruskiej monarchii absolutnej na przestrzeni przeszło stulecia 1701-1806 wywarły istotny wpływ na kształt sieci osadniczej obecnej gminy Nowe Warpno. Już w 1708 r. wprowadzono zakaz krycia dachów trzciną i gontem; z uwagi na zagrożenie pożarowe wprowadzono dachówkę; wprowadzono nakaz budowy oddzielnych budynków dla inwentarza; zakaz stosowania w obiektach mieszkalnych otwartych palenisk. Przeprowadzono również meliorację terenów podmokłych, w tym regulację odcinka dolnego Odry, co zaowocowało powstaniem na osuszonych obszarach trzydziestu nowych wsi; intensywniej zasiedlano obszary puszczańskie. Fryderycjańska akcja kolonizacyjna prowadzona z ogromnym rozmachem doprowadziła do osiedlenia na nowo ok. ćwierć miliona ludzi, w tym zaledwie 12 tys., w latach 1772-1786 w Prusach Zachodnich. Z zestawień statystycznych dotyczących obszaru Puszczy Wkrzańskiej wynika, że w XVIII w. powstało kilkadziesiąt jednostek osadniczych, i to zarówno wsi chłopskich, jak i folwarków domenalnych. Na terenie obecnej gminy Nowe Warpno były to wsie: **Brzózki** (duża ulicówka), Myślibórz Mały oraz folwarki dzierżawne: Cieszkowice, Dobiesław, Kulice, Mszczuje, Trzebieradz.

2.2.2 Historia miejscowości¹

Brzózki (niem: Althagen) - pierwsza wzmianka na temat wsi pochodzi z 1777 r., kiedy to wieś wraz z kolonią mieszkalną stanowiła majątek państwowy. Zakłada się, że w tym samym czasie pojawili się pierwsi osadnicy. Rozwój miejscowości koncentrował się wokół lokalnego folwarku, z którym w ramach umowy zawartej w 1782 r. wieś Brzózki została połączona, tym samym majątek stał się własnością przemysłowcy i radcy wojennego **Augusta Friedricha Matthiasa** na prawie dziedzicznego czynszu.

Ówczesny obszar majątku wynosił 1031 mórg i 90 rut ziemi oraz 150 mórg łąk. W latach 1782 - 1785 właściciel majątku sprowadził kolejnych kolonistów. Areał gruntów liczył wówczas 253 morgi i 108 rut ziemi, a Brzózki liczyły 22 mieszkańców, w tym 4 chałupników. Od 1783 r. w miejscowości funkcjonowała szkoła i kościół (kaplica) z zakrystią.

W roku 1827 nowym właścicielem majątku był **Gottfried Krüger**, następnie po nim prawa do włości przejął syn **Friedrich Ferdinand**. W 1859 r. majątek wsi liczył: 315 mórg ziemi uprawnej (ok. 80 ha), 160 mórg łąk (ok. 40 ha), 65 mórg pastwisk (ok. 15 ha); do kolonii należało 186 mórg pól i 150 mórg łąk; uprawiano żyto, ziemniaki, koniczynę, owies, jęczmień, wykę, hodowano 172 sztuk bydła, 29

¹ Na podstawie *Studium Krajobrazu Kulturowego Gminy Nowe Warpno*, Biuro Dokumentacji Zabytków, Szczecin 2004.

sztuk koni, 230 sztuk owiec, 150 sztuk nierogacizny rasy Land-Race. Część kolonistów zajmowała się rybołówstwem, uprawą lnu, hodowano też pszczoły.

W 1865 r. odnotowano w Brzózkach 37 budynków mieszkalnych, 61 gospodarczych (w tym **wiatrak**), natomiast wieś liczyła 371 mieszkańców, czyli ok. 70 rodzin. W 1874 r. Brzózki funkcjonowały już jako gmina wiejska licząca 35 domów, 63 gospodarstwa domowe, liczba mieszkańców nieznacznie przekraczała 300 osób, przy czym źródła nie podają przyczyny tak nagłego spadku liczby ludności w przeciągu niespełna 10 lat.

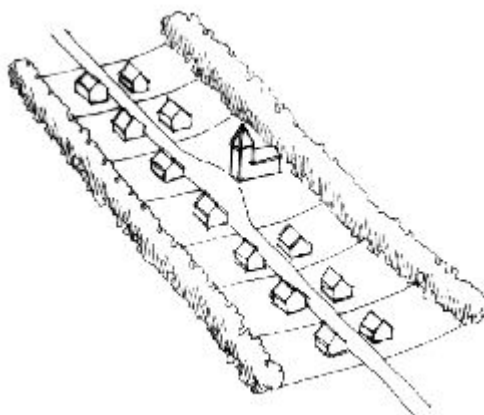


Miejscowość Brzózki (niem.: Althagen) na tle niemieckiej mapy z 1936 roku.

W 1933 r. w miejscowości było 325 mieszkańców, 90 gospodarstw domowych.

Po 1945 r. w Brzózkach osiedlili się polscy repatrianci., obecnie wieś utraciła swój rolniczy charakter, przekształcając się w miejscowość lotniskową.

Układ przestrzenny i zabudowa



Schematyczne rozplanowanie wsi o charakterze „ulicówki”

Wieś o pierwotnym układzie **ulicówki** fryderycjańskiej z folwarkiem, przypuszczalnie była to chłopska zabudowa zagrodowa. W okresie 1886-1911 według danych kartograficznych, wieś charakteryzowała się typowym układem przestrzennym – zorientowanym na osi zachód-wschód, chłopska zabudowa zagrodowa była rozmieszczona stosunkowo nieregularnie po obydwu stronach głównej drogi wiejskiej. W zwartej pierzei północnej przeważały średniorolne zagrody 3 – budynkowe, w pierzei południowej skupione była drobna zabudowa małorolna i nierolnicza. Kościół stanowiący dominantę układu przestrzennego zlokalizowany był w pierzei południowej na niewielkiej działce, na wschód od wsi zlokalizowany był niewielki folwark, na północ od zabudowy Brzózek znajdował się wiatrak, natomiast na zachodnim krańcu wsi istniał przypuszczalnie kamieniołom lub zakład kamieniarski; obecnie wyburzeniu uległa znaczna część zabudowy, nie istnieje kościół, wiatrak, folwark oraz zakład kamieniarski.

2.2.3 Obiekty dziedzictwa kulturowego

Obiekty historyczne i dziedzictwa kulturowego pełnią wysoką funkcję społeczno – kulturową oraz są dowodem na unikatowość historii i tożsamości kulturowej danej miejscowości. Do obiektów o wyraźnych walorach zabytkowych i historycznych wsi Brzózki, które zachowały się do dziś należą:

A) Obiekty kultury sakralnej:

- **Kościół** – zlokalizowany w centralnej części wsi, zburzony po II wojnie światowej, pierwotnie zlokalizowany w północnej pierzei, w środkowej części wsi na niewielkim wyniesieniu terenu;
- **Nekropolie:**
 - **cmentarz przykościelny** – stanowił otoczenie historycznego kościoła, brak śladów nagrobków, pozostała jedynie kępa starodrzewu;

B) Elementy historycznej zabudowy:

- **Szkoła**, ob. Nadleśnictwo Trzebież nr 19 – murowany obiekt wzniesiony w 1914 r., zlokalizowany w pierzei północnej, w centralnej części wsi;
- **Remiza** nr 19 – zaadaptowana z budynku gospodarczego pochodzącego z 1 ćw. XIX w.;
- **Świetlica wiejska** – ryglowa, nakryta płaskim dachem, wzniesiona w latach 30 - tych XX w., zlokalizowana w środkowej części wsi;
- **Gospoda**, ob. budynek mieszkalny nr 26 - obiekt posadowiony w bezpośrednim sąsiedztwie świetlicy, murowany z cegły, wzniesiony na przełomie XIX/XX w.;

C) Zespół pałacowo – parkowy (Trzebieradz):

- **Pałac** – datowany na początek XX w., położony we wschodniej części założenia parkowego; kompozycja neoklasycystyczna, charakteryzuje się rozczłonkowaną bryłą i ozdobnie ukształtowanymi elewacjami; wpisany do rejestru zabytków;
- **Park dworski** – powstał w 2 poł. XIX w. o powierzchni 6,19 ha; wpisany do rejestru zabytków;

D) Propozycje ochrony konserwatorskiej:

a) strefa ścisłej ochrony „A”:

- „A3” – zespół rezydencyjno – parkowy w Popielewie (Brzózki) obejmujący całe założenie parkowe wraz z pałacem;

b) strefa ochrony układów przestrzennych „B”:

- „B1” – ulicowy układ ruralistyczny w Brzózkach charakterystyczny dla wsi powstałych w okresie reformy fryderycjańskiej w granicach działek siedliskowych wraz z historycznym cmentarzem, brukowaną nawierzchnią głównej ulicy;

E) Strefy ochrony archeologicznej:

- **W. III** – ograniczonej ochrony:
 - Brzózki – **6** obiektów;

Poniższa tabela prezentuje wszystkie obiekty i obszary w miejscowości Brzózki, które zostały wpisane do rejestru zabytków, które zostały zaproponowane do wpisu do rejestru zabytków oraz są objęte ewidencją konserwatorską.

Tabela 1. Obszary i obiekty zabytkowe miejscowości Brzózki

Obiekt	Datowanie
Wpisane do rejestru zabytków	
Brzózki (Trzebieradz)	
Pałac nr rejestru A-16 z dnia 25.11.1999 r.	Pocz. XX w.
Park dworski nr rejestru 862 z dnia 26.07.1979 r.	2 poł. XIX w.
Proponowane do wpisu do rejestru zabytków	
Chałupa nr 6	1-2 ćw. XIX w.
Chałupa nr 25	Poł. XIX w.
Objęte ewidencją konserwatorską	
Brzózki	
Budynek mieszkalny nr 1	1911 r.
Budynek gospodarczy nr 1	Pocz. XX w.
Budynek mieszkalny nr 4	XIX/XX w.
Budynek mieszkalny nr 5	Lata 10 –te XX w.
Budynek mieszkalny nr 7	Pocz. XX w.
Budynek gospodarczy nr 7	2 poł. XIX w.
Stajnia, ob. budynek gospodarczy (folwark)	Lata 60 – te XIX w.
Budynek mieszkalny nr 10	XIX/XX w.
Budynek mieszkalny nr 12	2 poł. XIX w.
Budynek gospodarczy nr 14	2 poł. XIX w.
Budynek mieszkalny nr 18	Pocz. XX w.
Dawna szkoła, ob. budynek mieszkalny nr 19	1914 r.
Remiza nr 19	1 ćw. XX w.
Budynek mieszkalny nr 24	4 ćw. XIX w.
Budynek stodołno-inwentarski nr 25	2 poł. XIX w. Przebud. w 2000 r.
Budynek mieszkalny, dawniej mieszkalno-gospodarczy nr 25	4 ćw. XIX w. Przebud. w 2000 r.
Budynek mieszkalny, dawniej gospoda nr 26	Koniec XIX w.
Świetlica wiejska nr 26	Lata 30 –te XX w.

Budynek mieszkalny nr 29	Pocz. XX w.
Chałupa nr 30	2 poł XIX w. Przebud. w 2004 r.
Chałupa nr 34	2 poł XIX w. Przebud. w 2004 r.
Budynek mieszkalny nr 35	Pocz. XX w.
Brzózki (Trzebieradz)	
Budynek mieszkalno-administracyjny (park)	Pocz. XX w.
Budynek mieszkalny, dawna stajnia (park)	Pocz. XX w.
Budynek mieszkalny (park)	Pocz. XX w./ lata 30-te XX w.

Źródło: Studium uwarunkowań i kierunków zagospodarowania...

Zestawienie wartości kulturowych Brzózek prezentuje dodatkowa tabela, która znajduje się poniżej. Poszczególne symbole w niej zawarte oznaczają:

- A** - Kościół
- B** - Pałac
- C** - Zabudowa Komunalna
- D** - Zabudowa Przemysłowa
- E** - Zabudowa Gospodarcza
- F** - Parki
- G** - Cmentarze
- H** - Stanowiska Archeologiczne
- I** - Układ przestrzenny
- J** - Budownictwo Ludowe
- R** - Obiekty wpisane do rejestru zabytków

Tabela 2 Zestawienie wartości kulturowych miejscowości Brzózki

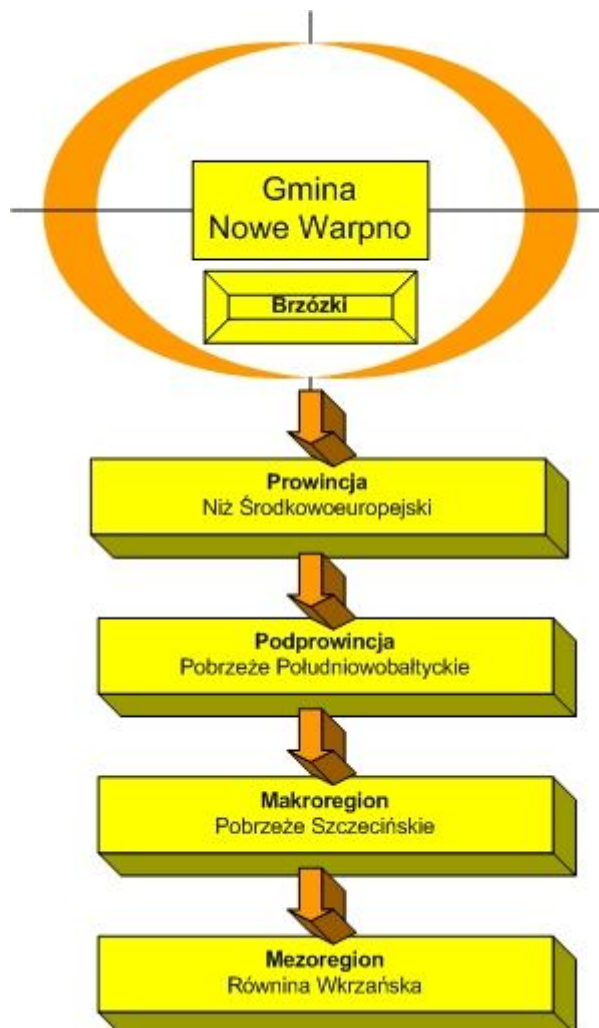
Miejscowość	A	B	C	D	E	F	G	H	I	J	R
Brzózki		+	+		+	+	+	+	+	+	+
											(2)

Źródło własne: na podstawie Studium uwarunkowań i kierunków zagospodarowania....

3. INWENTARYZACJA ZASOBÓW SŁUŻĄCYCH UJĘCIU STANU RZECZYWISTEGO

3.1. ŚRODOWISKO PRZYRODNICZE I ZASOBY NATURALNE

Według podziału fizyczno-geograficznego Polski J. Kondrackiego (2000) **Brzózki**, podobnie jak cała Gmina, położone są w obrębie jednostek, który prezentuje poniższy diagram:



Geologia i geomorfologia

Cały obszar gminy pokryty jest przez osady czwartorzędowe. W części zachodniej (antyklina Nowego Warpna) zalegają one bezpośrednio na powierzchni osadów mezozoicznych, a w części wschodniej (obniżenie Trzebieży) na osadach trzeciorzędowych. Miąższość osadów wynosi od 26 m do ponad 100 m w części wschodniej. Dominującymi utworami geologicznymi, obejmującymi powierzchnię gminy Nowe Warpno jest piasek rzeczny i tarasy akumulacyjne, zalegające równiny zastoiskowe. Na terenach tych występuje krajobraz tarasów z wydiami i krajobraz deltowy.

Rzeźba terenu obszaru gminy Nowe Warpno jest wynikiem procesów, zachodzących w końcowej fazie deglacjacji lądolodu oraz holocenijskich procesów eolicznych i kumulacji organicznej.

Jedną z form geologicznych, będącą efektem działalności zlodowacenia bałtyckiego są terasy odrzańsko-zalewowe. Uważa się je za formę młodszą od innych form, np. sandrów, czy też moreny czołowej lub dennej. Najwyższa terasa wznosi się do wysokości 25 m, najniższa, zwana denną, ma wzniesienie rzadko przekraczające 0,5 m nad powierzchnię wód. Na terasie, wzdłuż doliny Odry i wokół Zalewu Szczecińskiego powstały największe torfowiska województwa, nadając temu terenowi specyficzny charakter geomorfologiczny.

Teren gminy obniża się od południa ku północy (w kierunku Zalewu Szczecińskiego); wyróżnić można szereg form geomorfologicznych:

- Formy pochodzenia wodnolodowcowego (akumulacyjne i erozyjne):
 - kemy (wzdłuż granicy państwowej),
 - równiny erozyjne wód roztopowych (obszar Puszczy Wkrzańskiej, piaszczysta równina, nachylona ku północy w stronę Zalewu Szczecińskiego),
 - zagłębienia powstałe po martwym lodzie (jeziorno Myśliborskie Małe i Wielkie, brzeg Zalewu Szczecińskiego i jeziora Nowowarpieńskiego)
- Formy pochodzenia denudacyjnego: ostańce (dolina Myśliborki)
- Formy pochodzenia eolicznego:
 - wydmy i równiny piasków przewiewnych (pagórki wydmowe obszaru Puszczy Wkrzańskiej, kompleks wydmy Piaskowej Góry, Białcza Góra na zachód od Trzebieży).
- Formy pochodzenia rzecznojeziernego:
 - dna dolin rzecznych (w dolinie Myśliborki, Karwia Struga),
 - dolinki, parowy i młode rozcięcia erozyjne,
 - równiny deltowe (na zachód od portu jachtowego w Trzebieży).
- Formy pochodzenia jeziernego i morskiego:
 - mierzeje (w pobliżu Nowego Warpna i Podgradzie – dzielnica miejska),
 - strefa abrazji (linia brzegowa Zalewu Szczecińskiego na odcinku od Nowego Warpna do Trzebieży),
 - równiny jeziorne (obniżenia jeziorne Myśliborskiego Wielkiego).
- Formy utworzone przez roślinność:
 - równiny torfowe (torfowiska koło Warnołęki, między Nowym Warpnem a dzielnicą miejską Podgradzie, w dnach dolin rzecznych Karwiej Strugi).
- Formy antropogeniczne:
 - wały przeciwpowodziowe, groble, tamy, nasypy (między Nowym Warpnem a dzielnicą miejską Podgradzie, na obszarze miasta Nowe Warpno).

Obszary zasobowe

Najcenniejszą kopaliną występującą na terenie gminy Nowe Warpno, mogącą mieć znaczenie gospodarcze, są torfy. Występuje tu duża ilość torfowisk, reprezentowanych przez wszystkie trzy typy: niskie, wysokie i przejściowe. Geneza ich powstania związana jest z zarastaniem zbiorników wodnych lub oddziaływaniem wód zalewowych w obrębie młodych dolin rzecznych.

W granicach gminy Nowe Warpno występują następujące torfowiska:

- Podgrodzie – dzielnica miejska Nowe Warpno,
- Warnołęka,
- **Brzózki**,
- Zatoka Nowowarpieńska,
- Jez. Myśliborskie,
- Wielki Karcz.

Złoża torfów, występujące na obszarze Równiny Wkrzańskiej charakteryzują się wysoką wartością geobotaniczną i zdolnością retencji wód. W związku z tym, wszelkie działania, mające na celu plany ich pozyskiwania, winny być wstrzymane. Torfy na obszarze Puszczy Wkrzańskiej były eksploatowane przed 1945 rokiem, w chwili obecnej nie są wykorzystywane jako baza surowcowa.

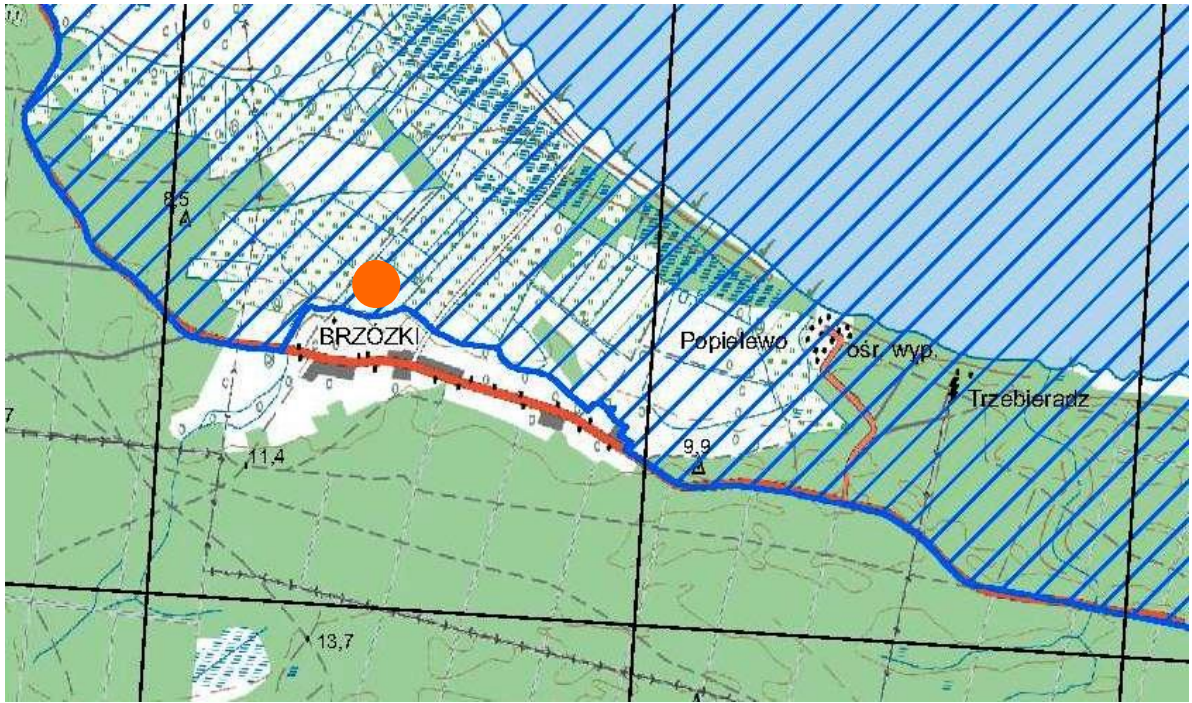
Występują tu również inne surowce, takie jak: gytie, gliny zwałowe, piaski. Surowce te nie mają jednak większego znaczenia.

Obszary chronione

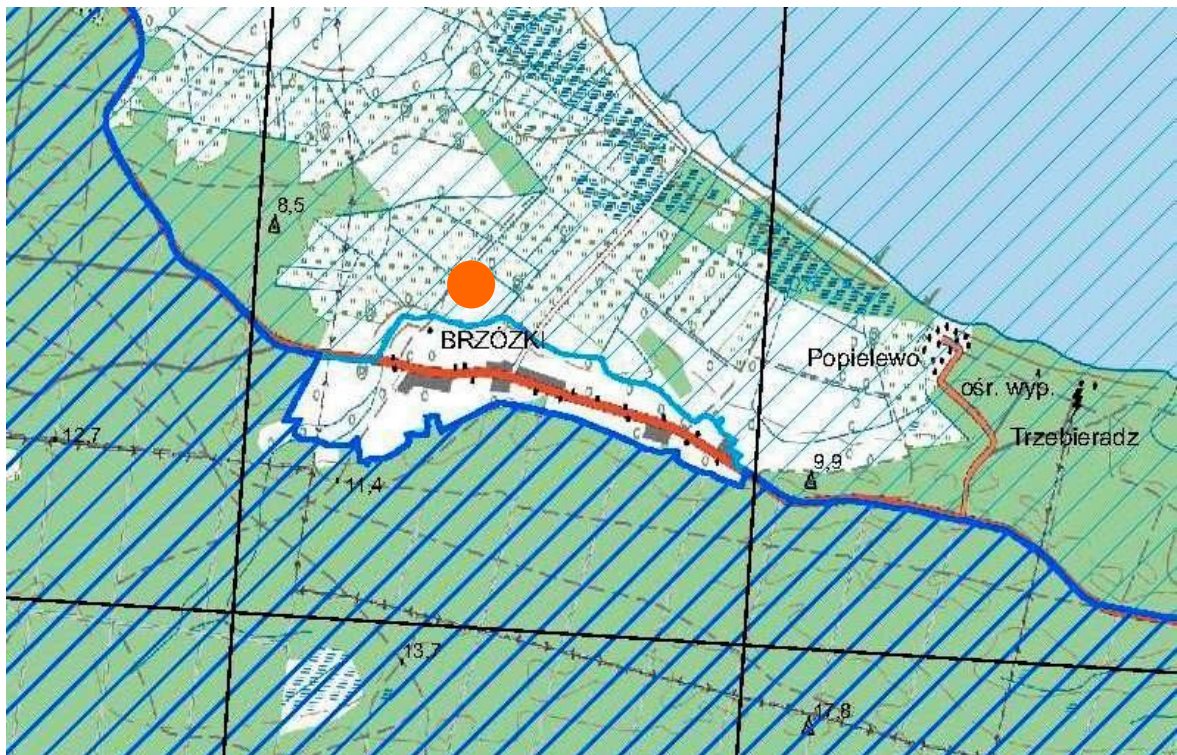
Znaczna część obszaru Gminy Nowe Warpno posiada duże walory przyrodnicze oraz reprezentatywne dla kontynentu ekosystemy, wpisując się tym samym w:

- obszary węzłowe sieci ECONET o randze międzynarodowej oraz
- Europejską Sieć Ekologiczną Natura 2000.

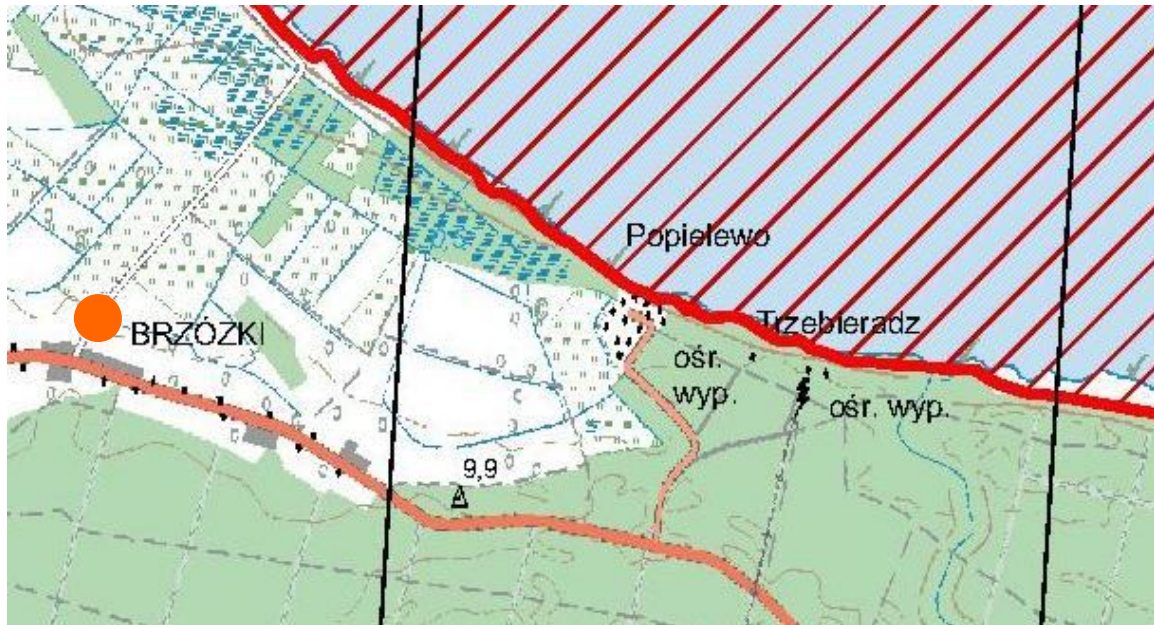
Miejscowość **Brzózki**, usytuowana w lądowej południowo-wschodniej części Gminy, znajduje się w bezpośrednim sąsiedztwie obszarów chronionych:



Mapa: Brzózki na tle Obszaru Specjalnej Ochrony w ramach programu Natura 2000: „Zalew Szczeciński” PLB320009



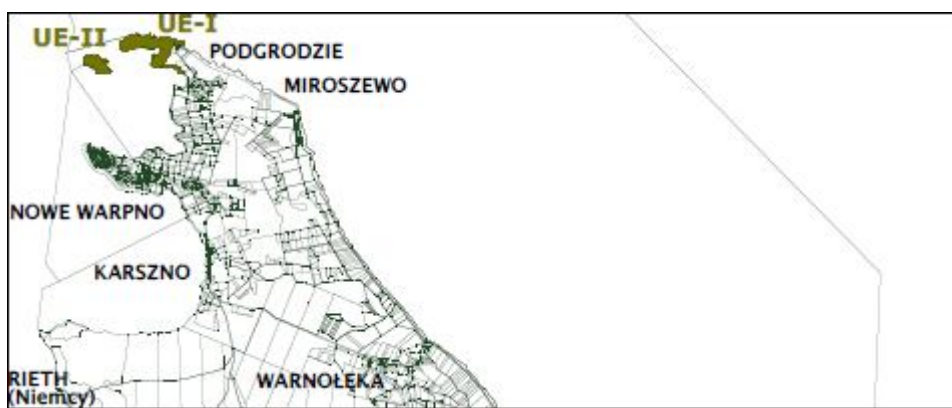
Mapa: Brzózki na tle Obszaru Specjalnej Ochrony w ramach programu Natura 2000: „Ostoja Wkrzańska” PLB320014



Mapa: Brzózki na tle Specjalnego Obszaru Ochrony w ramach programu Natura 2000:
 „Ujście Odry i Zalew Szczeciński” PLH320018

Ponadto, na terenie Gminy Nowe Warpno funkcjonują dwa obszary objęte ochroną prawną na podstawie ustawy o ochronie przyrody:

- **UE I – „Półwysep Podgrodzie”** – obejmuje obszar północnego cyplu Półwyspu Nowowarpieńskiego; obiekt o znaczeniu biocenotycznym i faunistycznym; strefy ochronne płazów, gadów i ssaków;
- **UE II – „Łysa Wyspa”** – zlokalizowany na wyspie Zalewu Szczecińskiego z naturalną roślinnością szuwarową i ze stanowiskami rzadkich i zagrożonych zwierząt; obiekt o znaczeniu ponadregionalnym, także w kategoriach międzynarodowych.



Lokalizacja użytków ekologicznych w gminie Nowe Warpno
 Źródło: Studium uwarunkowań i warunków zabudowy...

Dodatkowe formy ochrony przyrody w Gminie Nowe Warpno, regulowane przez ustawę, to **pomniki przyrody**. Pomniki przyrody są to głównie pojedyncze twory przyrody żywej i nieożywionej lub ich skupienia o szczególnej wartości naukowej, kulturowej, krajobrazowej lub historyczno – pamiątkowej,

a zwłaszcza okazałych rozmiarów drzewa i krzewy, źródła, głązy narzutowe. Na terenie gminy zlokalizowano następujące obiekty:

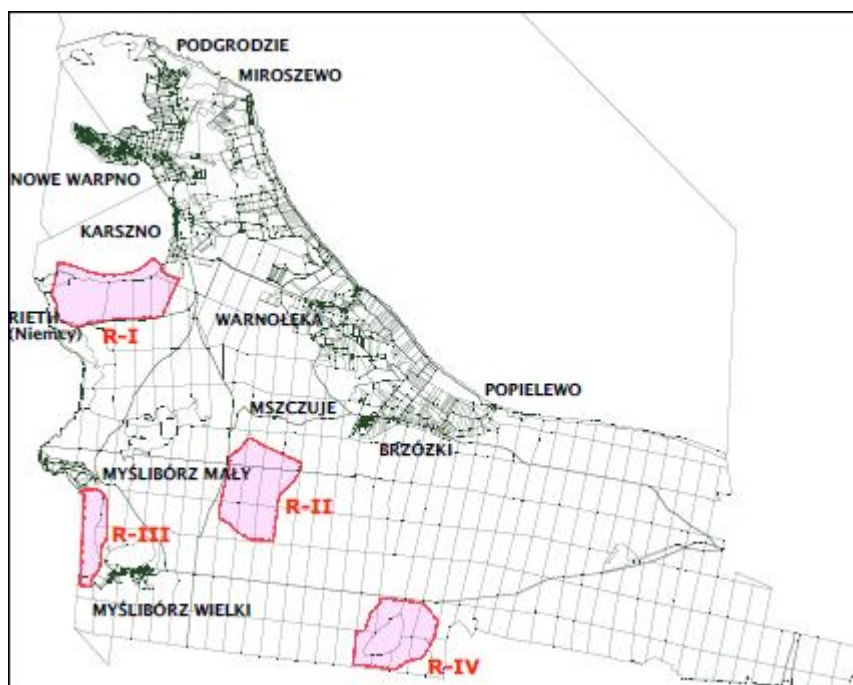
- **PP 1** – siedem lip drobnolistnych o obwodach pni od 416 do 590 cm zlokalizowanych w Nowym Warpnie (ul. Szczecińska);
- **PP 2** – buk zwyczajny o obwodzie pnia 405 cm i wysokości 25 m położony w okolicach wsi Mszczuje;
- **PP 3** – dąb szypułkowy o obwodzie pnia 359 cm i wysokości 30 m zlokalizowany w miejscowości **Brzózki**;

Obecnie obowiązujące Studium uwarunkowań i kierunków zagospodarowania przestrzennego Gminy Nowe Warpno proponuje objęcie prawną ochroną przyrodniczą następujących obszarów i obiektów o walorach przyrodniczych:

Rezerваты przyrody

Rezerwat przyrody wg art. 23 ustawy o ochronie przyrody jest obszarem obejmującym zachowane w stanie naturalnym lub mało zmienionym ekosystemy, określone gatunki roślin i zwierząt, elementy przyrody nieożywionej, mające istotną wartość ze względów naukowych, przyrodniczych, kulturowych i krajobrazowych. Na terenie gminy Nowe Warpno proponuje się utworzenie czterech rezerwatów przyrody o łącznej powierzchni 735,2 ha, z czego w okolicach miejscowości **Brzózki** byłby to:

- **R IV** – „**Jezioro Piaski**” – torfowiskowy obszar przyrody zlokalizowany 4 km na południe od Brzózek i obejmujący jezioro wraz z przyległym terenem torfowiskowym;

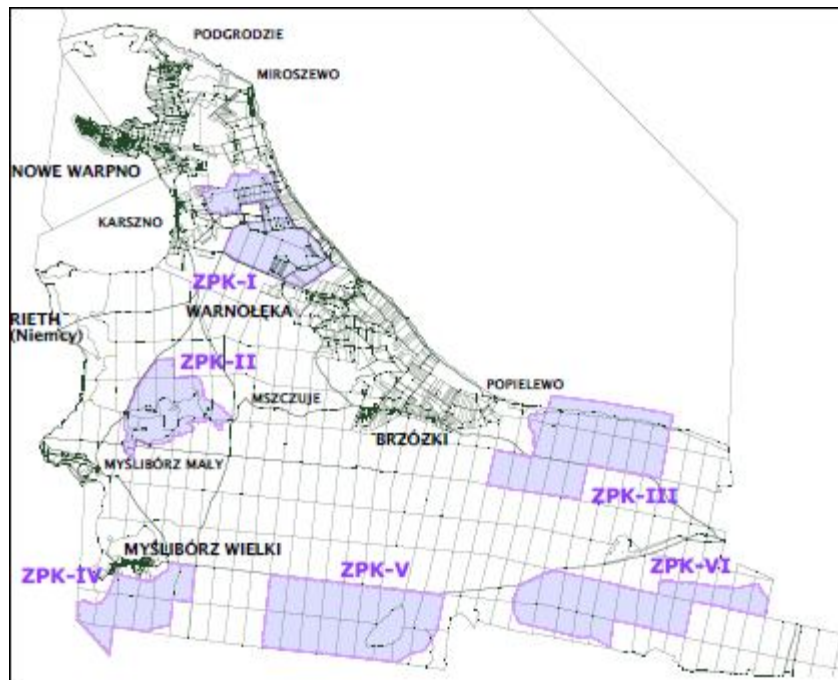


Lokalizacja planowanych rezerwatów przyrody w gminie Nowe Warpno.

Źródło: Studium uwarunkowań i warunków zabudowy...

Zespoły przyrodniczo – krajobrazowe mają na celu ochronę zarówno wartości przyrodniczych, jak i kulturowych na wskazanym obszarze z uwzględnieniem walorów estetycznych. Na terenie gminy Nowe Warpno planuje się założenie sześciu takich obiektów, przy czym w okolicach miejscowości **Brzózki** byłyby to następujące obszary:

- **ZPK III** – „Trzebieradzki Las” – obszar położony nad Zalewem Szczecińskim w okolicach Trzebieradza, na wschód od Brzózek, obejmujący również tereny Puszczy Wkrzańskiej i ok. 100 m strefę wód przybrzeżnych Zalewu Szczecińskiego;
- **ZPK V** – „Piaskowa Góra” – kompleks wydmy Piaskowej Góry łącznie z Jeziorem Piaski i jego otoczeniem sięgający poza granice gminy, zlokalizowany na południe od Brzózek;



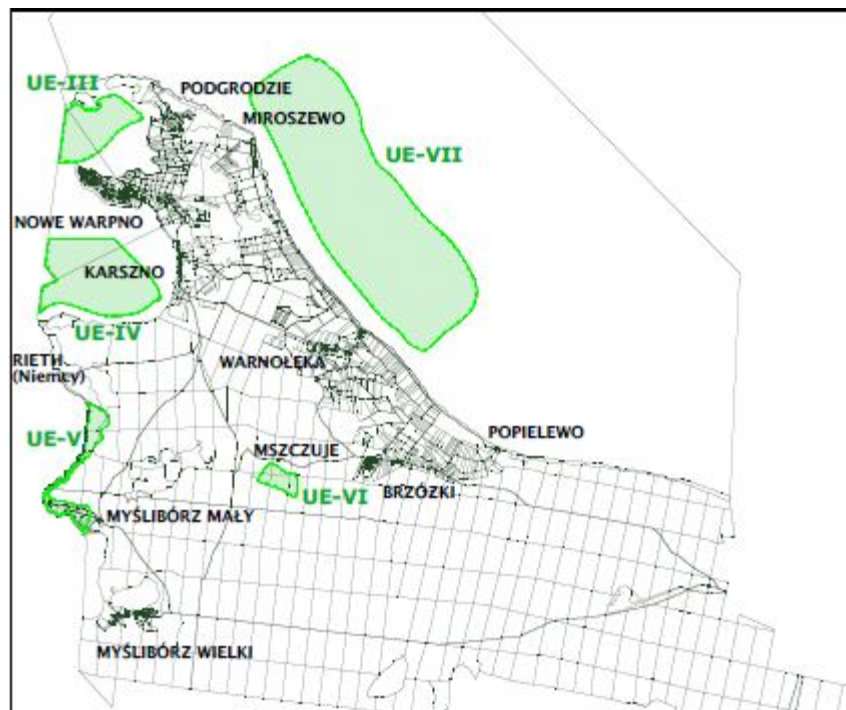
Lokalizacja planowanych zespołów przyrodniczo-krajobrazowych w gminie Nowe Warpno.

Źródło: Studium uwarunkowań i warunków zabudowy...

Użytki ekologiczne

Użytki ekologiczne są to formy ochrony przyrody, które uwzględniają cenne fragmenty przyrody przy równoczesnych potrzebach człowieka w warunkach racjonalnego gospodarowania. Oprócz dwóch istniejących proponuje się utworzenie dodatkowo ośmiu użytków ekologicznych, wśród których w okolicach **Brzózek** byłyby następujące obszary:

- **UE VI** - „Mszczuje” – użytek ekologiczny obejmujący śródleśną łąkę na północ od torfowiska „Wielki Karcz” w okolicach wsi Mszczuje oraz na zachód od Brzózek; objęte ochroną zbiorowiska bagienne, łąkowe i leśne, stanowiska zagrożonych gatunków zwierzęcych;



Lokalizacja planowanych użytków ekologicznych w gminie Nowe Warpno.

Źródło: Studium uwarunkowań i warunków zabudowy...

Pomniki przyrody

Proponuje się na terenie gminy Nowe Warpno utworzenie dwóch dodatkowych pomników przyrody, którymi byłyby następujące obiekty:

- PP 4 – dąb szypułkowy o pierśnicy 130 cm wraz z cyprysikiem groszkowym; oddział 228 a;
- PP 5 – park w Trzebieradzu – park pałacowy w Popielewie (Trzebieradzu) założony w XIX w. o pow. 6,19 ha.

3.2. GOSPODARKA

Działalność większości podmiotów gospodarczych na terenie Gminy Nowe Warpno związana jest z turystyką oraz rybołówstwem. Aktualnie w miejscowości **Brzózki** funkcjonują **24** podmioty gospodarcze, przy czym dominujące branże działalności to: handel i gastronomia, budownictwo i usługi.

Poniższa tabela prezentuje wykaz podmiotów gospodarki narodowej według klasyfikacji PKD za 2007 rok w Gminie Nowe Warpno oraz miejscowości **Brzózki**:

Tabela 3. Wykaz podmiotów gospodarczych w Gminie Nowe Warpno i miejscowości Brzózki.

BRANŻE	LICZBA PODMIOTÓW W GMINIE	Brzózki
Handel i gastronomia	66	9
Transport	19	-
Budownictwo	46	6
Usługi drzewne	6	1
Usługi leśne	7	2
Usługi inne	23	3
Nauka	2	-
Ochrona zdrowia	5	1
Inne rodzaje działalności wg PKD	15	2
Razem	189	24

Źródło: Dane UMiG Nowe Warpno.

W Gminie Nowe Warpno najbardziej dynamicznie rozwijającym się sektorem jest turystyka ze szczególnym nastawieniem na agroturystykę.

Dodatkową branżą charakterystyczną dla regionu jest rybołówstwo i żegluga, w którą najmocniej zaangażowani są młodzi rybacy z okolic gminy. Istotną rolę tutaj odgrywa obecność Zalewu Szczecińskiego i licznych jezior bogatych w ryby. Do istotnych firm w gminie można zaliczyć:

- S.C. „RYB-WAR” - zajmująca się rybołówstwem na wodach Zalewu Szczecińskiego oraz Jeziora Nowowarpieńskiego oraz sprzedażą i magazynowaniem ryb;

Jednymi z większych zakładów przemysłowych mających wpływ na lokalną gospodarkę i poziom bezrobocia są:

- **NAFTOBAZY” Sp. z o. o.** – baza zlokalizowana w okolicach Trzebieży;
- **Zakłady Chemiczny „Police” S.A.** – przedsiębiorstwo branży chemicznej, jeden z największych zakładów przemysłowych w województwie;

3.3 ROLNICTWO

Mieszkańcy Gminy Nowe Warpno w głównej mierze zajmują się turystyką i rybołówstwem. W związku z powyższym oraz ze względu na niekorzystne warunki klimatyczno-glebowe rolnictwo w gminie pełni drugoplanową rolę i nie jest determinantem lokalnej polityki rozwoju.

Poniższa tabela prezentuje strukturę użytkowania ziemi na podstawie danych pochodzących za 2007 rok:

Tabela 4. Struktura użytkowania gruntów w Gminie Nowe Warpno.

Rodzaj użytkowania gruntu	Powierzchnia w (ha)
Użytki rolne:	1 439
Grunty orne	413
Łąki i pastwiska	1 021
Sady	5
Lasy	7 669
Wody	-
Nie użytki	10 599
Inne	-
Razem	19 702

Źródło: Dane UMIG Nowe Warpno.

Obszar gminy w przeważającej części stanowią użytki rolne – 1 439 ha ogólnej powierzchni. Pozostałe grupy użytkowania to lasy 7 669 ha i nieużytki 10 599 ha.

Struktura bonitacyjna użytków rolnych

Na podstawie przeprowadzonej analizy glebowej oraz waloryzacji rolniczej przestrzeni produkcyjnej stwierdzono, że warunki środowiskowe, a zwłaszcza glebowe na terenie gminy Nowe Warpno należą do bardzo słabych.

Zestawienie klas bonitacyjnych użytków rolnych w gminie Nowe Warpno przedstawia poniższa tabela:

Tabela 5. Zestawienie klas bonitacyjnych użytków rolnych w Gminie Nowe Warpno.

Rodzaj użytków rolnych	%	Powierzchnia (ha)
Klasa IV	32,50	488,73
Klasa V	41,16	618,92
Klasa VI	21,54	323,96
Klasa VI z	4,80	72,10
RAZEM	100,0	1 503,71

Źródło: Studium uwarunkowań i kierunków zabudowania przestrzennego Gminy Nowe Warpno

Uwarunkowania środowiskowe, a zwłaszcza warunki glebowe na terenie Gminy Nowe Warpno nie sprzyjają rozwojowi rolnictwa i należą do najgorszych w województwie zachodniopomorskim. Mają na to wpływ następujące czynniki:

- 98 % gruntów ornych i 55 % użytków zielonych należy do V i VI klasy bonitacyjnej; występują one głównie w okolicach Nowego Warpna i **Brzózek**;
- ogólny syntetyczny wskaźnik rolniczej przestrzeni produkcyjnej liczony wg metody JUNG wynosi 46,1 pkt i stanowi najniższy wynik w całym województwie zachodniopomorskim, przy średnim wskaźniku województwa – 70,4 pkt.

Struktura gospodarstw rolnych

Na terenie gminy zarejestrowanych jest 147 gospodarstw rolnych, z czego przeważają gospodarstwa o powierzchni od 1 do 5 ha.

Poniższa tabela prezentuje charakterystykę obszarową gospodarstw rolnych według aktualnych danych:

Tabela 6. Struktura gospodarstw rolnych w Gminie Nowe Warpno.

Grupy obszarowe użytków rolnych	Liczba gospodarstw Indywidualnych	Udział w ogólnej liczbie (w %)
do 1 ha	50	34
1 – 5	53	36
5 – 15	22	15
15 – 50	19	13
50 -300	3	2
Razem	147	100

Źródło: Dane UMiG Nowe Warpno.

Kierunek produkcji rolnej nastawiony jest głównie na hodowlę bydła i produkcję mleka.

Leśnictwo

Lasy i grunty leśne stanowią dominujący składnik krajobrazu środowiskowego gminy Nowe Warpno. Zajmują łącznie aż 7 749,2 ha, co stanowi ok. 75 % całkowitej powierzchni gminy na lądzie. Funkcje zarządcze i administracyjne nad terenami leśnymi w gminie pełni Nadleśnictwo Trzebież z siedzibą w miejscowości Zalesie.

3.4. TURYSTYKA

Atrakcyjne położenie okolic gminy Nowe Warpno nad wybrzeżem Zalewu Szczecińskiego oraz wśród lasów Puszczy Wkrzańskiej znacząco podnosi walory krajobrazowe gminy, tym samym zwiększa jej walory turystyczne.

Położenie miejscowości **Brzózki** nad wodami Zalewu Szczecińskiego czyni z niej miejscowość o charakterze typowo turystyczno – letniskowym, tworząc uwarunkowania do rozwoju turystyki wszelakich form: pieszej, rowerowej, wodnej, agroturystyki, itp. Na poniższej mapie zilustrowane jest położenie sześciu plaż w gminie Nowe Warpno, w tym i w miejscowości Brzózki.



Lokalizacja plaż w gminie Nowe Warpno.

Źródło: Studium uwarunkowań i warunków zabudowy...

Infrastruktura turystyczna

Gmina Nowe Warpno posiada bazę turystyczno – gastronomiczną, nastawioną głównie na turystykę wodną i agroturystykę. Wśród istniejących obiektów infrastruktury turystycznej można wymienić:

Tabela 7. Zestawienie obiektów infrastruktury turystycznej.

L.p.	Rodzaj obiektu	Liczba	Miejscowość
1.	Domy gościnne	3	Nowe Warpno
2.	Camping	1	Nowe Warpno
3.	Gospodarstwa agroturystyczne	1	Warnołęka
		4	Brzózki
4.	Ośrodki wypoczynkowe	1	Nowe Warpno
		1	Brzózki
5.	Obiekty gastronomiczne	2	Nowe Warpno

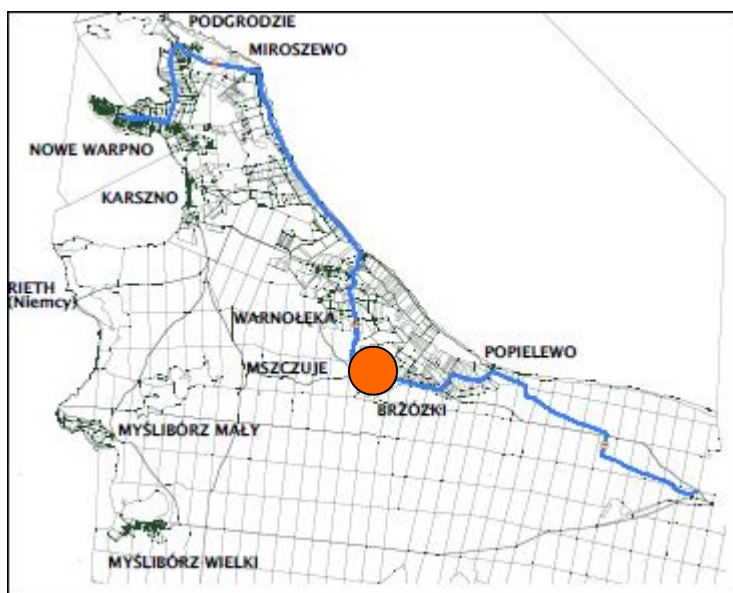
Obecny stan infrastruktury turystycznej w gminie Nowe Warpno nie zaspokaja potrzeb turystyczno – rekreacyjnych mieszkańców i przyjezdnych. Możliwość korzystania z turystyki biernej typu wędkarstwo oraz aktywnej typu: kajakarstwo, windsurfing, żeglarstwo nie jest wsparta nowoczesną i wysoce wystarczającą infrastrukturą.

Atrakcje turystyczne Gminy Nowe Warpno:

- ❖ **Puszcza Wkrzańska** – atrakcyjny obszar głównie lasów bukowo - dębowych, bogaty w grzyby, runo leśne; wytyczone szlaki piesze pod turystów oraz punkty grillowe; puszcza jest objęta obszarem Natura 2000; obszar idealnie pasujący do uprawiania turystyki rowerowej;
- ❖ **Historyczna zabudowa Starego Miasta Nowe Warpno** – posiada wartości historyczne z uwagi na swój średniowieczny rodowód oraz wartości architektoniczno – urbanistyczne prezentowane przez zachowane budynki historyczne o formach charakterystycznych dla zabudowy małomiasteczkowej regionu Pomorza Zachodniego;
- ❖ **Jezioro Nowowarpieńskie** oraz **Zalew Szczeciński**. Miejscowość Nowe Warpno z trzech stron graniczy z wodami, co nadają jej szczególny charakter letniskowo-wypoczynkowy. W okolicy miejscowości mieszczą się następujące kąpieliska:
 - **plaża przy jeziorze Nowowarpieńskim** - po stronie południowej Półwyspu Nowowarpieńskiego; kąpielisko wraz z campingiem, polem biwakowym;
 - **plaża nad Zalewem Szczecińskim** – zlokalizowana na Półwyspie Podgrodzkim; w okolicy znajduje się wiele dzikich plaż obleganych przez turystów w trakcie sezonu;

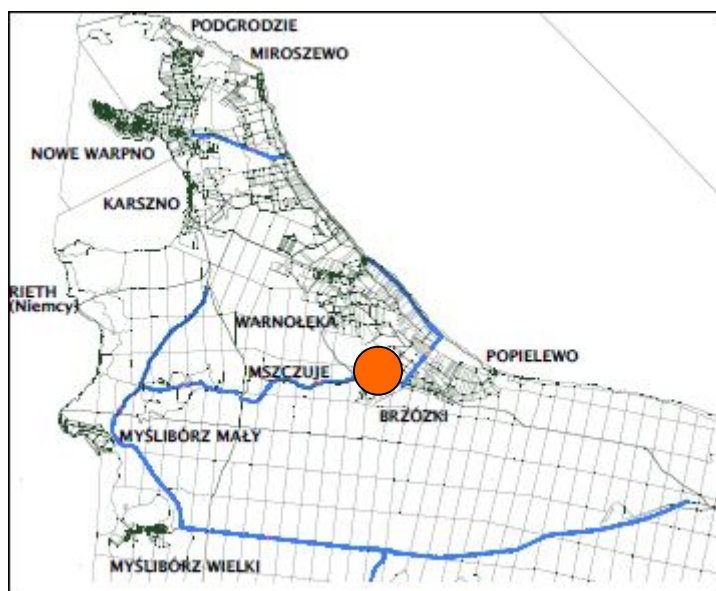
Aktualne Studium uwarunkowań i warunków zagospodarowania przestrzennego Gminy Nowe Warpno zakłada powstanie następujących wysokojakościowych tras rowerowych przebiegających przez miejscowość **Brzózki**. Byłyby to między innymi:

- Trasy rowerowe międzynarodowe:
 - trasa **wzdłuż brzegu Zalewu Szczecińskiego**, biegnąca przez **Nowe Warpno** – Zalew Szczeciński na wschód od dzielnicy miejskiej Podgrodzie (dawne Miroszewo) - Warnołękę – Brzózki – Popielewo, o długości 20,25 km;



Lokalizacja trasy międzynarodowej wzdłuż brzegu Zalewu Szczecińskiego
Źródło: Studium uwarunkowań i warunków zabudowania...

- Ścieżki rowerowe lokalne:
 - trasa Warnołęka - **Brzózki** – wzdłuż Zalewu Szczecińskiego o długości 3,60 km;
 - trasa Myślubórz Mały – Mszczuje – **Brzózki** o długości 2,20 km.



Lokalizacja tras rowerowych lokalnych na terenie Gminy Nowe Warpno.
 Źródło: Studium uwarunkowań i warunków zabudowania...

3.5. KULTURA I SPORT

Kultura

Na terenie gminy Nowe Warpno funkcjonuje **Biblioteka Publiczna** z siedzibą w Nowym Warpnie. Biblioteka pełni istotną rolę w zakresie edukacji i kultury na obszarze gminy. Organizuje się tutaj różnego rodzaju imprezy kulturalne i prowadzi szeroką współpracę ze społecznością lokalną wszystkich generacji. Biblioteka współpracuje również ze szkołami, radami sołectkami czy kołami kół gospodyń wiejskich. Organizuje również wiele imprez dla dzieci i młodzieży. Zestawienie informacji na temat działalności biblioteki w gminie Nowe Warpno według danych za rok 2007 prezentuje poniższa tabela:

Tabela 8. Zestawienie informacji o działalności biblioteki w miejscowości Nowe Warpno.

Lp.	Specyfikacja	Jednostka miary	Gmina Nowe Warpno
1.	Biblioteki i filie	Obiekt	1
2.	Księgozbiór	Wolumin	16 369
3.	Czytelnicy w ciągu roku	Osoba	304
4.	Wypożyczenia	Wolumin	9 250

Źródło: Dane z regionalnych bazy danych GUS za rok 2007.

Obok biblioteki, wsparcie edukacyjno-wychowawcze, jak i kulturalne pełnią **światlice wiejskie**, zlokalizowane w miejscowościach: **Brzózki** i Warnołęka.

Zestawienie placówek kulturalnych funkcjonujących w gminie Nowe Warpno przedstawia poniższa tabela:

Tabela 9. Zestawienie placówek kulturalnych w Gminie Nowe Warpno.

Placówka	Filie/oddziały
Biblioteka Publiczna	- Nowe Warpno
Światlice wiejskie	- Brzózki - Warnołęka

Zródło: Opracowanie własne na podstawie danych z UMiG Nowe Warpno

Ważną rolę w życiu kulturalnym gminy odgrywają Ochotnicze Straże Pożarne z poszczególnych miejscowości. Na terenie Gminy funkcjonują 2 jednostki OSP w: Nowym Warpnie i w **Brzózkach**. Tam znajdują się również remizy strażackie.

Członkowie OSP w poszczególnych miejscowościach są niejednokrotnie zapraszane do udziału w organizacji imprez okolicznościowych, sprawując jednocześnie pieczę nad zapewnieniem ładu, porządku i bezpieczeństwa uczestnikom tych imprez.

Stowarzyszenia i organizacje społeczne

W Gminie Nowe Warpno działają następujące organizacje społeczno – kulturowe pełniące funkcję lokalnych ośrodków rozwoju kulturowego, społecznego oraz edukacyjnego, jak również wspierają mieszkańców w ich codziennych problemach. Należą do nich:

- **Stowarzyszenie Ziemi Warpieńskiej** z siedzibą w Nowym Warpnie – pełni rolę animatora lokalnych imprez kulturowych, rekreacyjnych, turystycznych; szerzenie lokalnej tożsamości i promocja regionu;
- **Nowowarpieńskie Stowarzyszenie „Pamięć i Tradycja”** – podejmuje działania w kierunku inicjowania kontaktów społecznych i gospodarczych, ochronę i upowszechnianie dziedzictwa kulturowego i tożsamości lokalnej, organizowanie lokalnych imprez kulturowych, rozwój regionalnej współpracy transgranicznej;
- **Związek Harcerstwa Polskiego** - harcerze i zuchy z gminy Nowe Warpno należą do Szczepu Ognia przy Hufcu Szczecin ZHP. Kadre Szczepu stanowi kilku instruktorów. Kadre uzupełniają drużynowi, przeszkoleni na kursach drużynowych;
- **Stowarzyszenie PROACTIVE** z siedzibą w Podgrodziu;
- **Polskie Stowarzyszenie Diabetyków Koło nr 17** w Nowym Warpnie.

Opieka społeczna

W Gminie Nowe Warpno funkcje opieki społecznej pełni utworzony w 2002 roku **Ośrodek Pomocy Społecznej** z siedzibą w Nowym Warpnie. Ośrodek realizuje w imieniu gminy zadania z zakresu pomocy społecznej określone w ustawie o pomocy społecznej. Oprócz obowiązkowych zadań własnych spełnia zadania zlecone przez administrację rządową.

Jednym z najważniejszych zadań pełnionych przez placówkę jest praca socjalna, czyli działalność zawodowa mająca na celu pomoc osobom i rodzinom we wzmacnianiu lub odzyskiwaniu zdolności do funkcjonowania w społeczeństwie poprzez pełnienie odpowiednich ról społecznych oraz tworzenie warunków sprzyjających temu celowi. Ośrodek realizuje także ustawę o dodatkach mieszkaniowych – nalicza i wypłaca dodatki mieszkaniowe. OPS w Nowym Warpnie realizuje także zadania wynikające z ustawy o świadczeniach rodzinnych.

Ochrona zdrowia

Na obszarze Gminy Nowe Warpno, podstawowa opieka zdrowotna zapewniona jest w formie niepublicznego zakładu opieki zdrowotnej – zestawienie poniżej:

Tabela 10. Zestawienie placówek opieki zdrowotnej w Gminie Nowe Warpno.

Nazwa placówki zdrowia	Ilość
NZOZ Niepubliczny Zakład Opieki Zdrowotnej Lekarz Rodzinny, ul. Welletów 18, 72-022 Nowe Warpno	1

Kultura fizyczna

W Gminie Nowe Warpno funkcjonują kluby o profilu sportowym:

- **Uczniowski Klub Sportowy „Podgrodzie”** działający przy Centrum Edukacji, Rehabilitacji Integracji „Podgrodzie” w Nowym Warpnie.

Infrastruktura sportowa

W Gminie Nowe Warpno funkcjonują dwa nowoczesne boiska wielofunkcyjne. Jedno powstało w ramach ministerialnego programu budowy kompleksów sportowych „Moje boisko - Orlik 2012” w dzielnicy miejskiej Podgrodzie. Zostało oddane do użytku publicznego w grudniu 2008 r.

Drugie boisko sportowe przy Zespole Szkół w Nowym Warpnie oddano do użytku publicznego we wrześniu 2008 r. Ponadto do dyspozycji jest sala gimnastyczna przy Centrum Edukacji, Rehabilitacji

Integracji „Podgrodzie” oraz sala miejska w Nowym Warpnie, przystosowana w niewielkim stopniu do zajęć sportowych.

Oświata

Publiczną sferę edukacji i wychowania w Gminie Nowe Warpno kształtują następujące placówki:

Tabela 11. Zestawienie informacji na temat oświaty w Gminie Nowe Warpno.

Placówka	Liczba (+ oddziały)	Ilość uczniów w roku szkolnym 2007/2008
Edukacja przedszkolna	2	48
Szkoły podstawowe	6	113
Gimnazja	3	45
Szkoły średnie	-	-----

Źródło: Dane UMIG w Nowym Warpnie

Funkcje edukacyjne w gminie Nowe Warpno pełni Zespół Szkół w Nowym Warpnie, w którego skład wchodzi Szkoła Podstawowa oraz Gimnazjum Publiczne. Do Zespołu Szkół są dowożone dzieci z dzielnicy miejskiej Podgrodzie i ul. Szczecińskiej oraz miejscowości Warnołęka i Brzózki.

Dodatkowo edukację przedszkolną w miejscowości Nowe Warpno pełni Przedszkole Publiczne „Złota Rybka”, które zajmuje się wychowaniem przedszkolnym dzieci w wieku od 2 do 5 lat.

3.6. STRUKTURA DEMOGRAFICZNA, RYNEK PRACY I BEZROBOCIE

Znaczna część danych statystycznych odnoszących się do struktury demograficznej, rynku pracy i bezrobocia dostępna jest jedynie we wskaźnikach odnoszących się do całej gminy. Niemniej jednak ze względu na fakt, iż Gmina Nowe Warpno ma charakter dość jednorodny należy przyjąć, że podane w niniejszym rozdziale wskaźniki odnoszą się proporcjonalnie także do samej miejscowości Brzózki.

Struktura demograficzna

Gmina Nowe Warpno należy do jednostek administracyjnych o niskiej liczbie ludności przypadającej na 1 km² – ok. 7 osób wg stanu na 31.12.2007 roku. W latach 2003 - 2007 roku liczba ludności utrzymuje się na podobnym poziomie. Maleje wskaźnik feminizacji. W latach 2003 – 2007 przewaga

liczebności kobiet nad populacją mężczyzn była znacząca, bo aż 12 kobiet więcej było w roku 2004. W 2007 roku na 100 mężczyzn przypadało 106 kobiet.

Tabela 12. Struktura ludności Gminy Nowe Warpno (stan na 31 grudnia 2007 roku)

Lata	Ludność ogółem	Mężczyźni	Kobiety	Gęstość zaludnienia na 1 km	Liczba kobiet na 100 mężczyzn
2003	1 574	747	827	7,95	110,71
2004	1 585	747	838	8,01	112,18
2005	1 559	737	822	7,87	111,53
2006	1 563	755	808	7,89	107,02
2007	1 549	751	798	7,82	106,26

Źródło: Bank danych regionalnych Głównego Urzędu Statystycznego

Systematycznie obniża się liczba ludności w wieku przedprodukcyjnym (od 2003 roku o 43 osoby). Liczba osób w wieku produkcyjnym z roku na rok wzrasta, co może być wynikiem obecnego wyżu demograficznego wchodzącego w okres wieku produkcyjnego. W stosunku do roku 2003 obecnie liczna osób w wieku produkcyjnym zwiększyła się o 22 osoby. Liczba osób w wieku poprodukcyjnym utrzymuje się na tym samym poziomie. Liczba urodzeń żywych w latach 2003 – 2007 ulegała nieznacznym wahaniom (największy wzrost urodzeń odnotowano w roku 2006 – 21 urodzenia żywe) i wynosiła średnio 16 niemowląt rocznie.

Tabela 13. Struktura ludności Gminy Nowe Warpno (stan na 31 grudnia 2007 roku)

Lata	Liczba ludności	Ludność w wieku		
		przedprodukcyjnym	produkcyjnym	poprodukcyjnym
2003	1 574	324	1 061	189
2004	1 585	306	1 091	188
2005	1 559	290	1 075	194
2006	1 563	289	1 085	189
2007	1 549	281	1 083	185

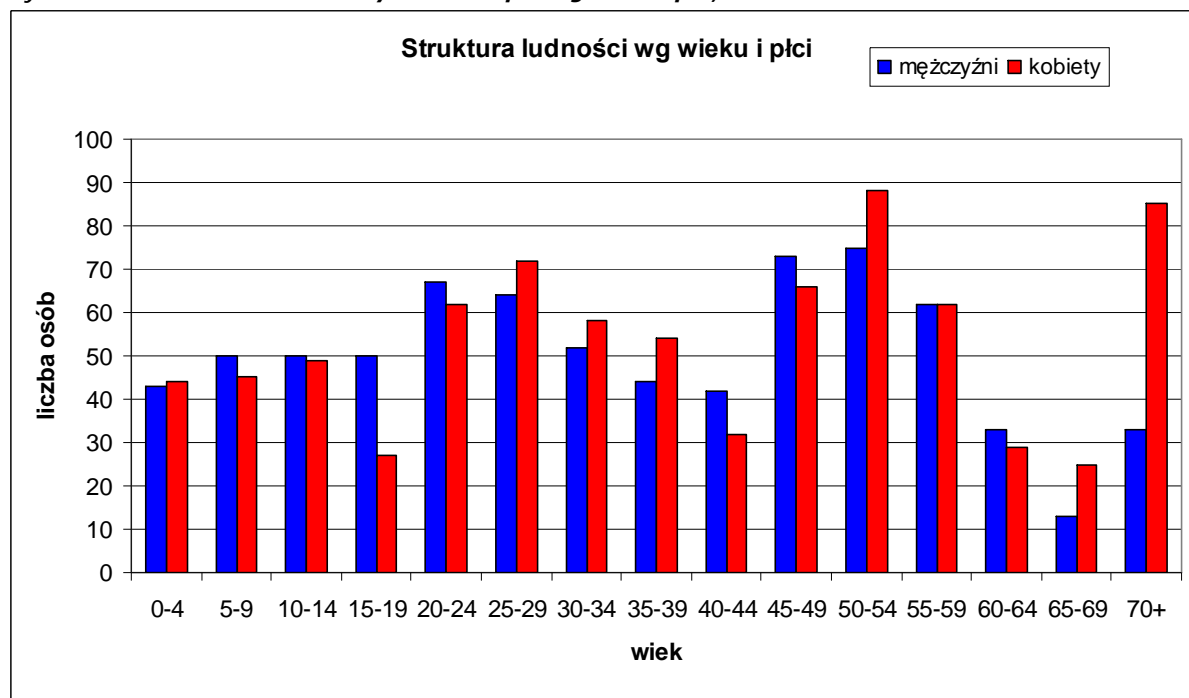
Źródło: Bank danych regionalnych Głównego Urzędu Statystycznego

Zmiany podstawowych zjawisk demograficznych w Gminie Nowe Warpno są przejawem ukształtowania się nowego modelu rodziny, a także migracji ludności. Zjawisko to jest wyrazem szybkiego przystosowania się ludności do nowych warunków ekonomicznych, za co odpowiedzialne są:

- zmiany strukturalne
- kulturowe (dążenie kobiet do samorealizacji, zmiana pozycji kobiet na rynku pracy, konsumpcjonizm).

Na terenie Gminy Nowe Warpno najliczniejszą grupę osób (dane na dzień 31.12.2007) stanowią kobiety w przedziale wiekowym od 50 do 54 lat. Proces starzenia jest bardziej zaawansowany wśród kobiet. Grupa kobiet w przedziale wiekowym 70 lat i więcej, jest o 52 osoby liczniejsza od grupy mężczyzn w tym samym wieku.

Wykres 1. Struktura ludności Gminy Nowe Warpno wg wieku i płci, na dzień 31.12.2007



Źródło: opracowanie własne na podstawie danych Banku danych regionalnych Głównego Urzędu Statystycznego

Rozwój ludności jest wypadkową zarówno przyrostu naturalnego, jak i salda migracji. Na terenie Gminy Nowe Warpno występuje stały odpływ części osób, zwłaszcza młodych, w celu znalezienia pracy. W okresie 2003-2007 wskaźnik napływu ludności do gminy przeważnie jest dodatni, natomiast w roku 2005 odnotowany znaczny ubytek mieszkańców i saldo migracji wyniosło – 17. W roku 2007 odnotowano dodatnie saldo migracji (1).

Tabela 14. Ludność, przyrost naturalny, saldo migracji Gminy Nowe Warpno

Lata	2003	2004	2005	2006	2007
Liczba ludności Gminy w tym:	1 574	1 585	1 559	1 563	1 549
Mężczyźni	747	747	737	755	751
Kobiety	827	838	822	808	798
Przyrost naturalny	-9	4	-5	1	2
Saldo migracji	9	16	-17	7	1

Źródło: opracowanie własne na podstawie danych Banku danych regionalnych Głównego Urzędu Statystycznego

Rynek pracy i bezrobocie

Zarówno struktura rynku pracy, jak i związany z nią bezpośrednio problem bezrobocia występują w Gminie Nowe Warpno oraz miejscowości **Brzózki** w ścisłym powiązaniu ze stanem i jakością funkcjonowania sektorów gospodarki występujących na terenie gminy.

Generalnie, poziom bezrobocia na obszarze gminy jest znacznie wyższy względem poziomu bezrobocia w całym powiecie polickim i zbliżony do stopy bezrobocia województwa zachodniopomorskiego. Według danych WUP w Szczecinie za 31.12.2008 r. wskaźnik bezrobocia dla gminy wynosił aż 12,8%, dla powiatu polickiego 6,4%, przy czym dla województwa wyniósł 13,4%.

Tabela 15. Bezrobocie w Gminie Nowe Warpno

Rok	Ogółem	Kobiety
2003	183	106
2004	197	121
2005	171	96
2006	130	71
2007	118	63
2008 (31.12)	133	88

Źródło: Dane statystyczne WUP w Szczecinie

Liczba osób bezrobotnych na przestrzeni lat 2003-2007 systematycznie się zmniejsza. W omawianych okresach największe bezrobocie Gmina Nowe Warpno osiągnęła w roku 2004 – 197 bezrobotnych, w tym 121 kobiet. Na IV kwartał 2008 roku nastąpił jednak wzrost liczby osób bezrobotnych o 15 osób w stosunku do roku poprzedzającego, co może być efektem pogarszającej się sytuacji na rynku pracy związanej ze spowolnieniem rozwoju gospodarczego. Poniżej analiza bezrobotnych w gminie Nowe Warpno według przedziału wiekowego.

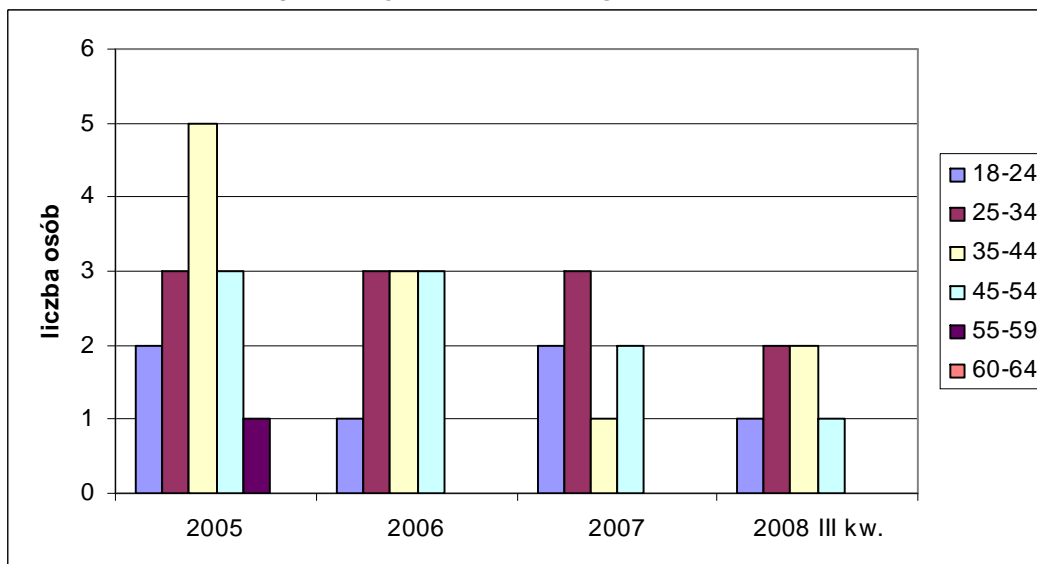
Tabela 16. Bezrobotni zarejestrowani w Gminie Nowe Warpno wg przedziału wiekowego

Przedział wiekowy	2005	%	2006	%	2007	%	2008 (30.09)	%
18-24	37	21,26	24	17,91	20	16,81	16	13,22
25-34	53	30,46	41	30,60	37	31,09	43	35,54
35-44	28	16,09	21	15,67	18	15,13	22	18,18
45-54	48	27,59	36	26,86	29	24,37	31	25,62
55-59	7	4,02	12	8,96	13	10,92	8	6,61
60-64	1	0,58	0	0,00	2	1,68	1	0,83
Razem	174	100	134	100	119	100	121	100

Źródło: Dane statystyczne PUP w Policach.

W przypadku miejscowości **Brzózki** analiza struktury bezrobocia pod względem przedziału wiekowego wskazuje na brak bezrobotnych w grupie wiekowej 55-59 lat oraz 60-64 lat. Natomiast ta sama liczba bezrobotnych osób występuje w przedziale wiekowym 25-34 lata i 35-44 lata. Poniższy wykres prezentuje liczbę osób bezrobotnych wg wieku w miejscowości Brzózki.

Wykres 2. Liczba osób bezrobotnych w miejscowości Brzózki wg wieku



Źródło: opracowanie własne na podstawie danych PUP w Policach.

Biorąc pod uwagę kwalifikacje zawodowe osób bezrobotnych w gminie można zauważyć, że w analizowanym okresie zdecydowanie najliczniejszą grupę stanowią osoby z wykształceniem gimnazjalnym i poniżej (około 51,24% bezrobotnych na koniec III kwartału 2008 roku) oraz zasadniczym zawodowym (około 22% na koniec III kwartału 2008 roku). Najmniej jest bezrobotnych z wykształceniem wyższym - w grupie tej poziom bezrobocia utrzymuje się na poziomie około 3-4%.

Tabela 17. Bezrobotni zarejestrowani w Gminie Nowe Warpno wg wykształcenia

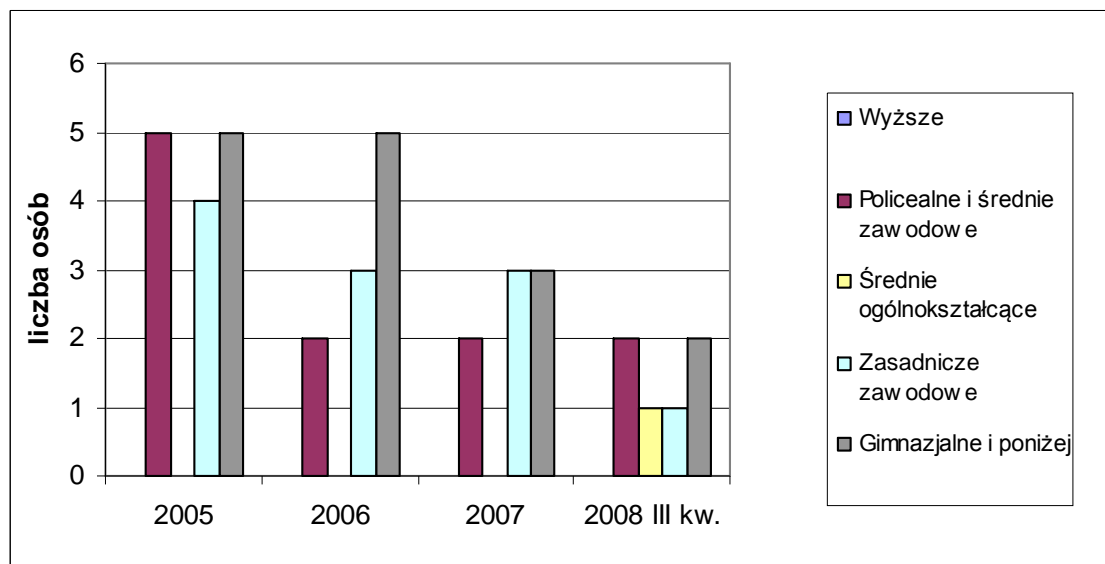
Wykształcenie	2005	%	2006	%	2007	%	2008 (30.09)	%
Wyższe	9	5,17	7	5,22	5	4,20	4	3,31
Policealne i średnie zawodowe	35	20,11	22	16,42	19	15,97	20	16,53
Średnie ogólnokształcące	6	3,45	6	4,48	5	4,20	8	6,61
Zasadnicze zawodowe	45	25,86	32	23,87	28	23,53	27	22,31
Gimnazjalne i poniżej	79	45,41	67	50,00	62	52,10	62	51,24
Razem	174	100	134	100	119	100	121	100

Źródło: Dane statystyczne PUP w Policach.

W miejscowości **Brzózki** sytuacja przedstawia się analogicznie. Pomimo znaczących różnic ilościowych we wcześniejszych okresach, obecnie bezrobocie przeważa wśród osób z wykształceniem policealnym i

średnim oraz gimnazjalnym i poniżej. Natomiast w ostatnim czasie we wsi Brzózki pojawiła się osoba bezrobotna z wykształceniem średnim ogólnokształcącym. Sytuację tą obrazuje poniższy wykres.

Wykres 3. Liczba osób bezrobotnych w miejscowości Brzózki wg wykształcenia



Źródło: opracowanie własne na podstawie danych PUP w Policach.

Analizując rynek bezrobotnych w gminie według kryterium stażu okazuje się, że proporcje w poszczególnych grupach uległy nieznacznym zmianom. Najliczniejsza jest grupa osób, które zdołały przepracować okres do 1 roku, dalej grupa osób, które nie posiadają żadnego stażu pracy oraz te osoby, których staż pracy wynosi od 1 do 5 lat (stan na koniec III kwartału 2008 roku).

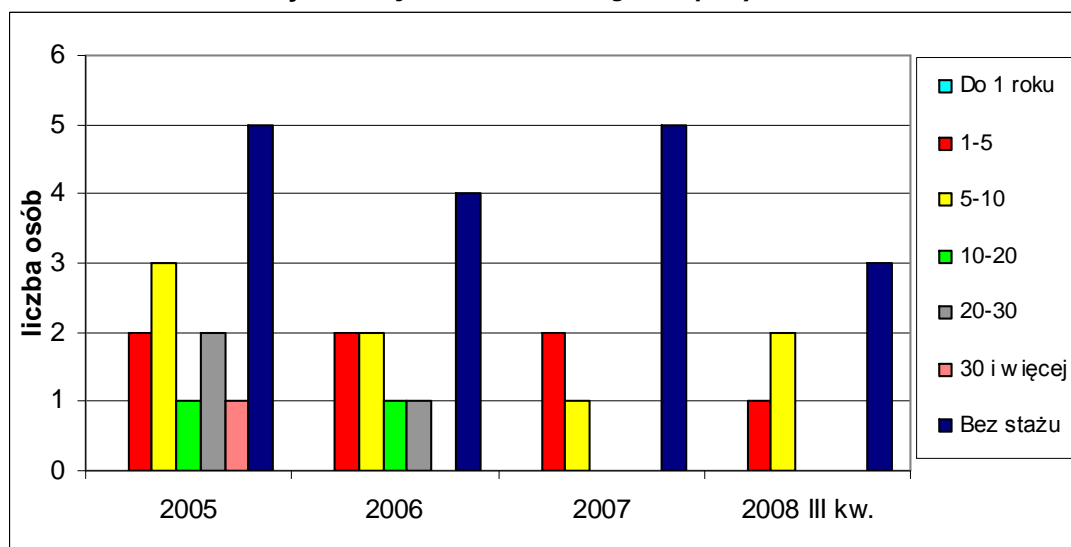
Tabela 1. Bezrobotni zarejestrowani w Gminie Nowe Warpno wg stażu pracy

Staż pracy	2005	%	2006	%	2007	%	2008 (30.09)	%
Do 1 roku	44	25,29	36	26,87	37	31,09	42	34,71
1-5	42	24,14	27	20,15	23	19,33	22	18,18
5-10	14	8,05	11	8,21	9	7,56	12	9,92
10-20	14	8,05	14	10,45	8	6,72	12	9,92
20-30	15	8,62	14	10,45	11	9,25	5	4,13
30 i więcej	1	0,57	1	0,74	0	0,00	1	0,83
Bez stażu	44	25,28	31	23,13	31	26,05	27	22,31
Razem	174	100	134	100	119	100	121	100

Źródło: Dane statystyczne PUP w Policach.

Na przykładzie miejscowości **Brzózki** w strukturze bezrobotnych nie występują osoby, które przepracowały okres do 1 roku, przy czym należy zauważyć, że w kolejnych latach w miejscowości Brzózki praktycznie nie występuje bezrobocie wśród osób ze stażem pracy od 10 do 20 lat, 20-30 lat oraz 30 lat i więcej. Natomiast konsekwentnie w omawianym okresie dominują osoby, które nie posiadają stażu pracy. Poniższy wykres prezentuje liczbę osób bezrobotnych wg stażu pracy w miejscowości Brzózki.

Wykres 4. Liczba osób bezrobotnych w miejscowości Brzózki wg stażu pracy



Źródło: opracowanie własne na podstawie danych PUP w Policach.

Poniżej znajduje się też porównanie stanu liczby osób bezrobotnych w gminie wg czasu pozostawania bez pracy. Najliczniejszą grupę stanowią osoby, które pozostają bez pracy powyżej 24 miesięcy – prawie 29%, dalej osoby pozostające bez pracy od 1 do 3 miesięcy (około 20 %) oraz po równo osoby pozostające bez pracy w okresie od 6 do 12 miesięcy oraz od 12 do 24 miesięcy – ok. 16 % (stan na koniec III kwartału 2008 roku).

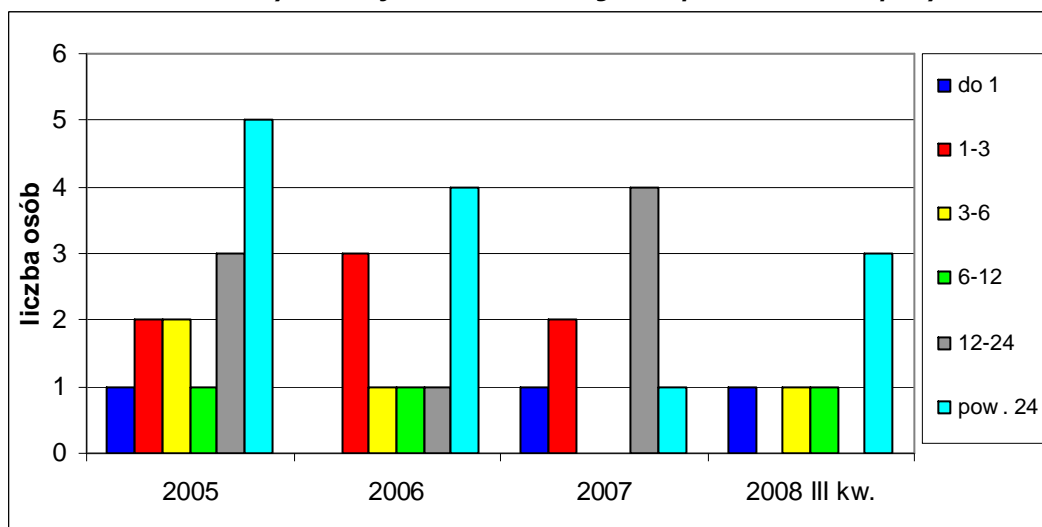
Tabela 19. Bezrobotni zarejestrowani w Gminie Nowe Warpno wg czasu pozostawania bez pracy w m-cach

Czas pozostawania bez pracy	2005	%	2006	%	2007	%	2008 (30.09)	%
do 1	16	9,20	3	2,24	8	6,71	10	8,26
1-3	29	16,67	28	20,91	19	15,97	25	20,67
3-6	19	10,91	13	9,70	16	13,45	13	10,74
6-12	25	14,37	20	14,93	17	14,29	19	15,70
12-24	25	14,37	25	18,66	18	15,13	19	15,70
pow. 24	60	34,48	45	33,58	41	34,45	35	28,93
Razem	174	100	134	100	119	100	121	100

Źródło: Dane statystyczne PUP w Policach.

W miejscowości **Brzózki** sytuacja przedstawia się podobnie. Wśród struktury bezrobotnych dominują osoby pozostające bez zatrudnienia powyżej 24 miesięcy, natomiast w pozostałych kategoriach poziom bezrobocia kształtuje się podobnie. Poniższy wykres prezentuje analogiczne zestawienie danych dotyczących miejscowości Brzózki.

Wykres 5. Liczba osób bezrobotnych w miejscowości Brzózki wg czasu pozostawania bez pracy w m-cach



Źródło: opracowanie własne na podstawie danych PUP w Policach.

Końcowe zestawienie danych przedstawia porównanie stanu liczby osób bezrobotnych, z wyszczególnieniem kobiet, na tle całej gminy Nowe Warpno oraz miejscowości Brzózki.

Tabela 20. Zestawienie liczby osób bezrobotnych Gminy Nowe Warpno i miejscowości Brzózki.

Obszar	Liczba bezrobotnych stan na 31.XII.2006	w tym kobiet	Liczba bezrobotnych stan na 31.XII.2007	w tym kobiet	Liczba bezrobotnych stan na 30.IX.2008	w tym kobiet
Gmina Nowe Warpno ogółem	134	72	119	59	121	80
Brzózki	10	7	8	6	6	5

Źródło: Dane statystyczne PUP w Policach.

3.7. KOMUNIKACJA

Podstawowy układ komunikacyjny dla Gminy Nowe Warpno stanowią:

- droga wojewódzka nr 114 relacji Nowe Warpno – Trzebież – Police – Tanowo;
- drogi powiatowe, które stanowią sieć dróg na terenie gminy:

Lp.	Nr drogi	Przebieg drogi
1	0600Z	Nowe Warpno – Dobieszczyń
2	0601Z	Myślubórz Wielki – Trzebież

- drogi gminne, które stanowią sieć dróg na terenie gminy; ich długość łącznie z ulicami miejskimi wynosi 36,1 km, z czego utwardzonych jest 10,5 km i gruntowych 25,5 km;

oraz sieć komunikacyjna poza obszarem gminy, uzupełniająca układ komunikacyjny gminy:

- droga wojewódzka nr 115 relacji Szczecin – Tanowo – Dobieszczyń;
- droga krajowa nr 3 relacji Świnoujście – Szczecin – Zielona Góra – granica państwa (PL-Cz);
- droga krajowa nr 10 relacji Granica państwa (PL-D) – Szczecin – Bydgoszcz – Toruń – Płock;
- droga powiatowa nr 41 406 relacji Karpin – Police – stanowi dodatkowe połączenie miejscowości Nowe Warpno z Policami.

Komunikacja kolejowa i drogową

Komunikacja kolejowa w Gminie Nowe Warpno funkcjonuje w oparciu o przebieg linii kolejowej Szczecin – Police – Trzebież, z czego 1100 m długości tej trasy przebiega przez teren gminy, jednak ruch pociągów obecnie na tej trasie jest wstrzymany.

Podstawowym ogólnie dostępnym środkiem komunikacji publicznej są usługi przewozowe PKS oraz EVER – TRANS, firmy zapewniającej dowóz busami na trasie relacji Police – Trzebież – **Brzócki** – Warnołęka – dzielnica miejska Podgrodzie - Nowe Warpno.

Port morski w Nowym Warpnie

Wraz z wejściem Polski do strefy Schengen 21 grudnia 2007 r. morskie przejście graniczne w Nowym Warpnie zostało zniesione, a obiekty infrastrukturalne zlikwidowane. Obecnie, funkcjonuje tutaj **port morski**, który administracyjnie podlega Kapitanatowi w Trzebieży, odpowiedzialnemu m.in. za ruch jednostek na Zalewie Szczecińskim i Jeziorze Nowowarpieńskim.

3.8. INFRASTRUKTURA TECHNICZNA

Sieć wodociągowa

Funkcję zaopatrzenia w wodę rejonu Nowego Warpna spełniają dwa ujęcia wody podziemnej. Jedno ujęcie zlokalizowane jest w miejscowości Nowe Warpno, drugie w **Brzózkach**. Ujęcie wody w **Brzózkach** zaopatruje w wodę odbiorców, zlokalizowanych na terenie sołectw: **Brzócki** oraz Warnołęka.

Oba ujęcia wody są zaopatrzone w dwie studnie głębinowe i w jedną stację uzdatniania wody. Maksymalna wydajność studni dla ujęcia wody w **Brzózkach** wynosi 32 m³/h. Woda z ujęcia Brzózki pobierana bezpośrednio ze studni głębinowych, charakteryzuje się podwyższoną zawartością żelaza i manganu.

Siecią wodociągową na terenie gminy objętych jest około 90% mieszkańców, a łączność długość magistralnych sieci wodociągowych wynosi ok. 16 km.

Woda podziemna przepompowywana jest do stacji uzdatniania wody (SUW), gdzie poddawana jest filtracji, odmanganianiu i odżelazianiu. Ujęcie eksploatowane jest przez Zakład Gospodarki Komunalnej w Nowym Warpnie.

Ponadto, na potrzeby Ośrodka Wypoczynkowo – Szkoleniowego w **Brzózkach**, należącego do ZCH „Police” S.A. eksploatowane jest własne ujęcie wody, w postaci studni wierconej. Zatwierdzona wydajność studni wynosi 23 m³/godzinę, zapotrzebowanie na wodę do celów przeciwpożarowych wynosi 72 m³/godzinę.

Gospodarka ściekowa

Na dzień dzisiejszy, na terenie gminy Nowe Warpno, sieć kanalizacyjną posiada jedynie miasto Nowe Warpno, w dzielnicach miejskich: Nowe Warpno, Podgrodzie oraz na ul. Szczecińskiej (około 80%). Długość sieci kanalizacyjnej wynosi około 13 km. Ścieki odprowadzane są do oczyszczalni w Nowym Warpnie poprzez 18 przepompowni.

Pozostałe miejscowości, w tym i **Brzózki**, wyposażone są w zbiorniki bezodpływowe (szamba i oczyszczalnie przydomowe), a ścieki dowożone są wozami asenizacyjnymi do punktu zlewnego, zlokalizowanego na terenie oczyszczalni ścieków w Nowym Warpnie. Jej wydajność, przepustowość oraz odbiór ścieków prezentuje poniższa tabela:

Specyfikacja	Oczyszczalnia ścieków w miejscowości Nowe Warpno
Użytkownik	Zakład Gospodarki Komunalnej w Nowym Warpnie
Rodzaj oczyszczalni	Mechaniczno – biologiczna
Przepustowość oczyszczalni	800 m ³ /dobę
Odbiór ścieków oczyszczalni	Zalew Szczeciński

Gospodarka odpadami

Podmiotem organizującym gospodarkę odpadową na terenie gminy jest **Zakład Gospodarki Komunalnej** w Nowym Warpnie. Na terenie gminy, w zależności od rodzaju zabudowy, funkcjonują dwa sposoby zbiórki odpadów:

- w zabudowie jednorodzinnej, rozproszonej - pojemniki jednostkowe, dzierżawione mieszkańcom przez firmę obsługującą dany teren;
- w zabudowie wielorodzinnej, zwartej - pojemniki zbiorcze (kontenery), ustawione w punktach ogólnie dostępnych dla mieszkańców.

Zbieraniem i transportem odpadów komunalnych zajmują się firmy, które uzyskały stosowne decyzje administracyjne na świadczenie tego typu usług. Według Planu Gospodarki Odpadami na 2006 r. są to:

- TRANS-NET S.A. Police – zbiórka odpadów z Podgrodzia;
- MZGO w Szczecinie – odbiór i transport odpadów z selektywnej zbiórki.

Wytwarzane odpady gromadzone są w pojemnikach ustawionych przy posesjach - ich rodzaje i ilości w poszczególnych miejscowościach przedstawia się następująco:

- Nowe Warpno: pojemniki 110 l - 292 szt., 1100 l - 6 szt.;
- dzielnica miejska Podgrodzie: pojemniki 110 l - 56 szt.;
- Warnołęka: 110 l - 26 szt.;
- **Brzózki**: 110 l - 37 szt.

Obecnie na terenie gminy zlokalizowano dwa duże dzikie składowiska: teren działki nr 104 w miejscowości **Brzózki** oraz na terenie lasów (obręb nr 3) w okolicach Nowego Warpna.

Na terenie gminy rozstawiono 7 kompletów, przeznaczonych do selektywnej zbiórki trzech rodzajów odpadów (PET- szkło - papier) (eksploatowane są przez Zakład Gospodarki Komunalnej w Nowym Warpnie).

Elektroenergetyka

W energię elektryczną gminę Nowe Warpno zaopatruje Grupa Energetyczna ENEA S.A w Szczecinie. Gmina zasilana jest sieciami napowietrznymi 15 kV o długości 40 km, w tym 10 km izolowanej, na trasie **Brzózki** - Myślibórz Wielki - Dobieszczyn.

Długość sieci kablowej wynosi 3 km. Gmina wykorzystuje około 25% możliwości linii przesyłowych.

Na terenie gminy znajdują się 23 stacje transformatorowe, będące własnością ENEA S.A. Oddział Szczecin, 3 gminne stacje i 7 pozagminnych.

Ciepłownictwo

Obecnie na terenie gminy Nowe Warpno energia ciepła wytwarzana jest przez źródła indywidualne lub lokalne, opalane paliwami stałymi lub płynnymi. Na terenie gminy nie ma scentralizowanych systemów ciepłowniczych, gdyż nie ma takiej potrzeby.

Sieć telekomunikacyjna

Telefonia stacjonarna - abonenci w gminie Nowe Warpno obsługiwani są przez centrale automatyczne (Nowe Warpno i Trzebież), obejmujące obszar całej gminy. Przez miejscowość Nowe Warpno biegnie linia światłowodowa w kierunku Świnoujścia, ale nie jest wykorzystywana na potrzeby gminy.

Telefonia bezprzewodowa (komórkowa) - na terenie gminy Nowe Warpno na dzień dzisiejszy rozmieszczone są pięć stacji bazowych telefonii komórkowej. Są to:

- Stacja bazowa telefonii komórkowej - Polska Telefonia Komórkowa CENTERTEL Sp. z o.o. - Nowe Warpno;
- Stacja bazowa telefonii komórkowej - Polska Telefonia Komórkowa CENTERTEL Sp. z o.o. - Nowe Warpno;
- Stacja bazowa telefonii komórkowej - Polska Telefonia Cyfrowa Sp. z o.o. - wieża BJS 33962 – Mszczuże;
- Stacja bazowa telefonii komórkowej - POLKOMTEL S.A. - teren Bosmanatu Portu w Nowym Warpnie;
- Stacja bazowa telefonii komórkowej - TP EmiTel Sp. z o.o. - Myślibórz Wielki.

4. OCENA MOCNYCH I SŁABYCH STRON MIEJSCOWOŚCI, W KTÓREJ BĘDZIE REALIZOWANA OPERACJA

Analiza SWOT jest efektywną metodą oceny strategicznej badanego podmiotu. Składa się ona z analizy miejscowości (analiza jej mocnych i słabych stron) oraz analizy jej otoczenia (szanse i zagrożenia). Nazwa SWOT jest akronimem stworzonym ze skrótów angielskich pojęć: **S**trengths (mocne strony), **W**eaknesses (słabe strony), **O**pportunities (Szanse) i **T**hreats (zagrożenia).

Głównym celem analizy SWOT jest określenie aktualnej i perspektywicznej pozycji miejscowości na tle innych. Biorąc pod uwagę ogólną zasadę zrównoważonego rozwoju miejscowości, w niniejszej analizie skoncentrowano się na następujących obszarach strategicznych:

- **Środowisko naturalne i ład przestrzenny,**
- **Rozwój gospodarczy,**
- **Rozwój społeczny.**

W tabeli poniżej przedstawiono wnioski z analizy.

SZANSE	ZAGROŻENIA	MOCNE STRONY	SŁABE STRONY
SRODOWISKO NATURALNE I ŁĄD PRZESTRZENNY			
Lepsze wykorzystanie walorów położenia geograficznego	Postępująca degradacja środowiska naturalnego, w tym zanieczyszczenie wód Zalewu Szczecińskiego	Korzystne położenie geograficzne	Słaba egzekwowalność prawa w zakresie ochrony środowiska
Uatrakcyjnienie środowiska przyrodniczo-krajobrazowego (obszary objęte programem Natura 2000)	Zaburzenia ładu przestrzennego związane z procesem wewnętrznej migracji i odpływu ludności do większych ośrodków	Czyste, nieobciążone przemysłem środowisko naturalne, niski poziom przemysłowych i energetycznych zanieczyszczeń powietrza; rozwinięty system ochrony przyrody	Niska świadomość ekologiczna mieszkańców
Współpraca z innymi miejscowościami i sołectwami w zakresie ekologii	Słabe przygotowanie samorządu do korzystania ze środków pomocowych na ochronę środowiska	Zróżnicowany krajobraz naturalny - urozmaicenie przyrodnicze i przestrzenne, bogactwo wód powierzchniowych i podziemnych, bogactwo zasobów przyrodniczych	Niewystarczające wykorzystanie walorów turystycznych gminy i miejscowości
Wzrost zainteresowania ekoturystyką, agroturystyką i turystyką wodną w odniesieniu do oferty gminy oraz miejscowości		Dobre warunki sprzyjające rozwojowi turystyki, w tym eko- i agro-turystyki oraz turystyki wodnej i krajoznawczej	Zabudowa o niskim standardzie mieszkań
		Przejrzysta struktura funkcjonalno-przestrzenna gminy	Brak aktualnego planu zagospodarowania przestrzennego
ROZWÓJ GOSPODARCZY			
Możliwość korzystania ze środków pomocowych Unii Europejskiej oraz innych źródeł bezzwrotnej pomocy na realizację inwestycji poprawiających jakość infrastruktury technicznej miejscowości	Konkurencyjność miejscowości i sołectw ościennych	Korzystne położenie geograficzne (nad Zalewem Szczecińskim, blisko przejścia granicznego)	Niewystarczająca liczba podmiotów gospodarczych i inwestorów w gminie i miejscowości
Budowa systemu wsparcia dla MŚP oraz napływ inwestorów do gminy i miejscowości	Ograniczenia inwestycyjne związane z bliskim położeniem obszarów programu Natura 2000 oraz innych obszarów chronionych	Bliskość Szczecina, Polic i ośrodków niemieckich (Berlin)	Słabe skomunikowanie gminy; zły stan techniczny dróg i ciągów komunikacyjnych
Napływ turystów zainteresowanych agro- i eko-turystyką oraz turystyką wodną i krajoznawczą	Niewystarczająca współpraca (w ramach gminnej polityki współpracy) z ośrodkami w Polsce (Szczecin, Police) oraz zagranicą (ośrodki niemieckie)	Port Komunalny	Niedostateczne wyposażenie terenów w infrastrukturę techniczną

Rozwój usług, w tym możliwość rozwoju usług okołoturystycznych	Zła sytuacja makroekonomiczna kraju związana z finansami publicznymi oraz światowym kryzysem finansowym	Zasoby wodne powiązane z europejską siecią dróg wodnych
Odpowiednia promocja walorów miejscowości	Niesprzyjająca polityka rządu w stosunku do JST	Atrakcyjność turystyczna - duże możliwości kreowania produktów turystycznych
Współpraca regionalna w związku z korzystnym położeniem geograficznym	Niewydolny system finansowania samorządu	Występowanie szeregu obiektów i atrakcji o walorach historyczno-kulturowych
Wzrost przedsiębiorczości mieszkańców		Sprawne zarządzanie gminą i miejscowością
ROZWÓJ SPOŁECZNY		
Środki pomocowe przeznaczone na rozwój zasobów ludzkich, w tym w ramach EFS	Migracja wykształconej młodzieży do większych ośrodków i miast	Silna identyfikacja mieszkańców z miejscem zamieszkania
Bliskość Szczecina i ośrodków niemieckich (Berlin, Alwarp, Rieth, Ueckermünde, Eggesin, Torgelow, Hintersee) korzystna dla rozwoju działalności kulturalnej i sportowej	Niewykorzystany potencjał mieszkańców, niewielkie zainteresowanie społeczności lokalnej sprawami miejscowości	Powszechny dostęp do szkolnictwa publicznego, na poziomie szkolnictwa podstawowego i gimnazjalnego, niezłe wyposażona baza szkolno-wychowawcza
Uaktywnienie społeczno-kulturalne mieszkańców	Niedostateczne finansowanie pomocy społecznej z budżetu państwa	Funkcjonowanie Ośrodka Pomocy Społecznej, obejmującego swoim zasięgiem Brzózki
Spadek bezrobocia w skali makro	Rozwój patologii społecznych (alkoholizm, narkomania), zwłaszcza u osób młodych	Istnienie szeregu stowarzyszeń i klubów, wspierających politykę społeczno-kulturalną Gminy
Polepszenie warunków płacowych w skali makro	Niski przyrost naturalny oraz starzenie się społeczeństwa	Świetlica wiejska w Brzózkach

5. PLANOWANE KIERUNKI ROZWOJU

Zapewnienie dynamicznego rozwoju miejscowości oraz stworzenie jak najlepszych warunków życia jej mieszkańcom – to priorytetowy cel przyjęty przy wyznaczaniu kierunków rozwoju miejscowości Brzózki. W oparciu o:

- przyjęty cel priorytetowy,
- mając na uwadze wnioski z analizy SWOT,
- następujące założenia:
 - 1) planowane inwestycje mają doprowadzić do dalszej dywersyfikacji profilu prowadzonej tu działalności gospodarczej (m.in. agroturystyka i turystyka wodna), co ma wpłynąć na zwiększenie dochodów mieszkańców,
 - 2) wykorzystanie szans związanych z korzystnym położeniem miejscowości będzie szło w parze z poszanowaniem zasad zrównoważonego rozwoju (przede wszystkim w odniesieniu do obszaru NATURA 2000 i terenów leśnych),
 - 3) ważnym jest zachowanie stanu istniejącego i dokonywanie inwestycji rozwojowych, przede wszystkim związanych z powstaniem nowej infrastruktury technicznej i społecznej,
 - 4) dla zwiększenia poczucia tożsamości mieszkańców z miejscowością należy ich angażować w prace związane z rozwojem miejscowości,
 - 5) koniecznym jest stworzenie warunków hamujących odpływ mieszkańców średnio i dobrze wykształconych,
 - 6) **wyróżniającym się atutem miejscowości Brzózki jest bogactwo dziedzictwa kulturowo-historycznego oraz walory środowiska przyrodniczego, co sprzyjać będzie rozwojowi usług i funkcji turystycznych**

przyjęto kierunki rozwoju Brzózek zgodnie z poniższym wykazem.

Planowane kierunki rozwoju:

- 1) Dalszy rozwój funkcji turystycznej miejscowości;
- 2) Dalsza modernizacja stanu infrastruktury technicznej, podnoszącej atrakcyjność turystyczną miejscowości;
- 3) Zachowanie dziedzictwa kulturowego poprzez promowanie funkcji turystycznej zabytkowych obiektów;
- 4) Podniesienie atrakcyjności inwestycyjnej miejscowości;
- 5) Podejmowanie działań promocyjnych, mających na celu zwiększenie liczby turystów oraz przyciągnięcie inwestorów;
- 6) Rozwijanie działalności kulturalnej i rekreacyjno – sportowej;
- 7) Poprawa estetyki miejscowości.

6. OPIS PLANOWANYCH ZADAŃ INWESTYCYJNYCH I PRZEDSIĘWZIĘĆ AKTYWIZUJĄCYCH SPOŁECZNOŚĆ LOKALNĄ

W rozdziale przedstawiony został wykaz przedsięwzięć inwestycyjnych zaplanowanych do realizacji w latach 2009-2016, w kolejności wynikającej z przyjętych priorytetów rozwoju miejscowości. Jest to lista otwarta, która w trakcie okresu programowania może być modyfikowana i uzupełniana.

Do realizacji w Programie Rozwoju Obszarów Wiejskich kwalifikować się będą zadania, dla których wartość dofinansowania nie będzie niższa niż 25 000 złotych. Możliwym jednak będzie łączenie inwestycji w ramach jednego projektu przedkładanego do w/w programu.

6.1. WYKAZ OPERACJI

Szczegółowy opis poszczególnych inwestycji oraz kosztorysy prac będą przygotowywane bezpośrednio przed przystąpieniem do ich realizacji i zostaną dodane w formie załączników do Planu Odnowy Miejscowości Brzózki, w trybie uchwalenia POM.

Tabela 21. Zestawienie planowanych operacji wytypowanych do współfinansowania w ramach Programu Rozwoju Obszarów Wiejskich 2007-2013 działanie – „Odnowa i rozwój wsi”

L.p.	Tytuł zadania	Forma prawna, własność	Szacunkowy koszt w PLN	Harmonogram realizacji	Źródła finansowania
1.	Budowa kompleksu sportowo-rekreacyjnego w miejscowości Brzózki	Gmina Nowe Warpno	1.000.000,00	2011	PROW 500.000,00
					Budżet Gminy Nowe Warpno oraz inne fundusze 500.000,00
2.	Uruchomienie Wiejskiego Ośrodka Kultury w Brzózkach	Gmina Nowe Warpno	500.000,00	2011-2012	PROW 370.000,00
					Budżet Gminy Nowe Warpno oraz inne fundusze 125.000,00
3.	Budowa ścieżki rowerowej na odcinku od centrum Brzózek do wału przeciwpowodziowego	Gmina Nowe Warpno	1.000.000,00	2011-2012	PROW 500.000,00
					Budżet Gminy Nowe Warpno oraz inne fundusze 500.000,00
RAZEM			2.500.000,00 PLN		

Tabela 22. Zestawienie planowanych operacji wytypowanych do pełnego finansowania w ramach środków gminnych lub współfinansowania ze środków innych niż Program Rozwoju Obszarów Wiejskich 2007-2013, działanie – „Odnowa i rozwój wsi”.

L.p.	Tytuł zadania	Forma prawna, własność	Szacunkowy koszt w PLN	Harmonogram realizacji
1.	Rozbudowa systemu wodociągowego i kanalizacyjnego Gminy Nowe Warpno – Brzózki i Wartołęka	Gmina Nowe Warpno	750.000,00	2009-2010
2.	Rozbudowa infrastruktury drogowej w Brzózkach na obszarze osiedli mieszkaniowych	Gmina Nowe Warpno	1.000.000,00	2011-2013
3.	Aktywizacja turystyki poprzez budowę szlaków turystyki konnej wraz z infrastrukturą towarzyszącą w miejscowości Brzózki	Gmina Nowe Warpno	100.000,00	2010-2011
RAZEM			1.850.000,00 PLN	

Opis planowanych przedsięwzięć dla miejscowości Brzózki, które wytypowano do współfinansowania w ramach PROW 2007-2013, działanie – Odnowa i Rozwój Wsi przedstawia się następująco:

1. Budowa kompleksu sportowo-rekreacyjnego w miejscowości Brzózki.

W ramach projektu planowane jest przeprowadzenie robót i zakupów związanych z:

- budową boiska sportowego,
- wyposażeniem boiska sportowego,
- budową i wyposażeniem placu zabaw dla dzieci.

Realizacja inwestycji:

- doprowadzi do powstania nowej infrastruktury o charakterze sportowo-rekreacyjnym (boisko),
- doprowadzi do powstania nowej infrastruktury o charakterze społeczno-rekreacyjnym (plac zabaw),
- znacząco wpłynie na rozbudowanie oferty kulturalno-sportowej w miejscowości,
- spowoduje poprawę relacji społecznych we wsi Brzózki.

Inwestycja ma na celu zaspokojenie społecznych, kulturalnych i sportowych potrzeb lokalnej społeczności (dzieci, młodzież, dorośli) oraz wykreowanie potencjału dla kompleksu sportowo-rekreacyjnego, jako platformy rozwoju kalendarza imprez kulturalno-sportowych oraz wzbogacenia oferty turystycznej miejscowości.

2. Uruchomienie Wiejskiego Ośrodka Kultury w Brzózkach.

W ramach projektu planowane jest przeprowadzenie robót i zakupów związanych z:

- remontem obecnego obiektu świetlicy wiejskiej (w tym m.in. dachu, stolarki okiennej i drzwiowej, sanitariatów) celem przystosowania go do funkcjonowania Wiejskiego Ośrodka Kultury,
- zakupem i instalacją niezbędnego wyposażenia dla Ośrodka.

Realizacja inwestycji:

- doprowadzi do modernizacji obecnej infrastruktury o charakterze społeczno-kulturalnym,
- doprowadzi do powstania i funkcjonowania Wiejskiego Ośrodka Kultury,
- znacząco wpłynie na rozbudowanie oferty kulturalno-edukacyjnej w miejscowości,
- spowoduje poprawę relacji społecznych we wsi Brzózki.

Inwestycja ma na celu zaspokojenie społecznych i kulturalnych potrzeb lokalnej społeczności oraz osób przyjezdnych. Wdrożenie przedsięwzięcia spowoduje rozbudowę kalendarza imprez kulturalnych i edukacyjnych oraz wzmocnienie oferty turystycznej miejscowości Brzózki.

3. Budowa ścieżki rowerowej na odcinku od centrum Brzózek do wału przeciwpowodziowego.

W ramach projektu planowane jest przeprowadzenie robót związanych z budową ścieżki rowerowej na odcinku od centrum miejscowości do wału przeciwpowodziowego. Dzięki wdrożeniu zadania powstanie nowoczesny ciąg rowerowy o długości około 4 km, dostosowany częściowo także do ruchu pieszych.

Realizacja inwestycji:

- pozwoli w przyszłości na połączenie Brzózek z siecią międzynarodowych ścieżek rowerowych funkcjonujących po polskiej i niemieckiej stronie granicy,
- poprawi jakość oferty turystycznej dla amatorów wycieczek rowerowych na obszarze miejscowości, sołectwa oraz gminy,
- wpłynie na poprawę stanu bezpieczeństwa użytkowników dróg w centrum wsi poprzez segregację ruchu samochodów i rowerów,
- poprawi jakość i spójność komunikacji wewnętrznej miejscowości,
- poprawi estetykę przestrzeni publicznej Brzózek.

6.2. REALIZACJA ZADAŃ WYTYPOWANYCH DO WSPÓŁFINANSOWANIA Z DZIAŁANIA OSI 3 „ODNOWA I ROZWÓJ WSI

	PROW Oś Priorytetowa 3 działanie Odnowa i Rozwój wsi	Planowane do realizacji projekty
Dopuszczalny zakres pomocy	Budowa, przebudowa, remont lub wyposażenie obiektów: a) pełniących funkcje publiczne, społeczno-kulturalne, rekreacyjne i sportowe, b) służących promocji obszarów wiejskich, w tym propagowaniu i zachowaniu dziedzictwa historycznego, tradycji, sztuki oraz kultury	1. Uruchomienie Wiejskiego Ośrodka Kultury w Brzózkach
	Kształtowanie obszaru przestrzeni publicznej	-
	Budowa, remont lub przebudowa infrastruktury związanej z rozwojem funkcji turystycznych, sportowych lub społeczno-kulturalnych	1. Budowa kompleksu sportowo-rekreacyjnego w miejscowości Brzózki 2. Budowa ścieżki rowerowej na odcinku od centrum Brzózek do wału przeciwpowodziowego
	Zakup obiektów charakterystycznych dla tradycji budownictwa w danym regionie, w tym budynków będących zabytkami, z przeznaczeniem na cele publiczne	-
	Odnawianie, eksponowanie lub konserwacja lokalnych pomników historycznych, budynków będących zabytkami lub miejsc pamięci	-
	Kultywowanie tradycji społeczności lokalnej oraz tradycyjnych zawodów	-
Beneficjent	Gmina, instytucja kultury, dla której organizatorem jest jednostka samorządu terytorialnego, kościół, lub związek wyznaniowy, organizacja pozarządowa.	Gmina Nowe Warpno

Zgodnie z kryteriami dostępu przyjętymi w Programie Rozwoju Obszarów Wiejskich na lata 2007 – 2013, pomoc finansowa może być przyznana, jeżeli:

1) projekty będą realizowane w miejscowości należącej do:

- gminy wiejskiej lub
- gminy miejsko-wiejskiej, z wyłączeniem miast liczących powyżej 5 tys. mieszkańców,
- gminy miejskiej, z wyłączeniem miejscowości liczących powyżej 5 tys. mieszkańców;

- 2) projekty wpisują się w zakres Planu Odnowy Miejscowości;
- 3) projekty nie mają charakteru komercyjnego;
- 4) w przypadku, gdy projekty realizowane będą na nieruchomości nie należącej do beneficjenta, beneficjent posiada prawo do dysponowania tą nieruchomością na cele określone w projekcie przez okres 7 lat po realizacji projektu;
- 5) organizacja pozarządowa działa w obszarze zbieżnym z celami działania „Odnowa i rozwój wsi” w szczególności na rzecz aktywizacji ludności, rozwoju oraz zachowania dziedzictwa kulturowego lub przyrodniczego;
- 6) projekt składany przez instytucję kultury, dla której organizatorem jest jednostka samorządu terytorialnego został zaakceptowany przez tę jednostkę.

7. SYSTEM WDRAŻANIA PLANU ODNOWY MIEJSCOWOŚCI BRZÓZKI

Wdrażanie Planu Odnowy Miejscowości Brzózki rozpocznie się poprzez wprowadzenie go w życie uchwałą Rady Miejskiej w Nowym Warpnie. Odpowiedzialnym za jego realizację będzie Burmistrz Gminy Nowe Warpno.

System wdrażania Planu Odnowy Miejscowości Nowe Warpno realizowany będzie w oparciu o system wdrażania pomocy strukturalnej Unii Europejskiej.

Poszczególne projekty będą implementowane zgodnie z zasadami wydatkowania środków według źródeł ich pochodzenia, bowiem korzystanie ze środków własnych, jak i środków unijnych wymusza konieczność sprostania wielu wymogom formalnym.

W celu sprawnego wdrażania Planu Odnowy Miejscowości zostanie powołany Zespół odpowiedzialny za zarządzanie i koordynację Planem oraz wdrażanie poszczególnych zadań inwestycyjnych, zwany dalej Zespołem Zarządzającym i Koordynującym Plan.

W skład Zespołu Zarządzającego i Koordynującego Plan wejdą:

- Burmistrz,
- Zastępca Burmistrza Gminy Nowe Warpno,
- Sołtys wsi Brzózki,
- Pracownik Referatu Budownictwa, Rolnictwa, Geodezji i Gospodarki Gruntami.

Zakres zadań Zespołu obejmuje w szczególności:

- ustalenie zasad i kryteriów realizacji Planu,
- zapewnienie zgodności realizacji Planu z poszczególnymi dokumentami programowymi wyższego rzędu,
- zapewnienie zgodności realizacji Planu z prawem powszechnie obowiązującym, w tym w szczególności z Prawem zamówień publicznych oraz przepisami szczególnymi mającymi zastosowanie przy realizacji poszczególnych zadań Planu,
- inicjowanie ewentualnych zmian Planu,
- opracowanie wskaźników realizacji Planu,
- zbieranie danych statystycznych i finansowych na temat postępów wdrażania oraz przebiegu realizacji projektów w ramach Planu,
- zapewnienie przygotowania i wdrożenia planu działań w zakresie informacji i promocji Planu,
- przygotowanie rocznych raportów na temat wdrażania Planu, zbieranie informacji do rocznego raportu o nieprawidłowościach,
- dokonanie oceny po zakończeniu realizacji Planu,
- zapewnienie informowania o współfinansowaniu przez UE realizowanych projektów,
- opracowanie i składanie wniosków o finansowanie zewnętrzne,
- bezpośrednia realizacja działań przewidzianych w Planie w zakresie przygotowania przetargów, gromadzenia dokumentacji bieżącej, nadzoru nad wykonawcą pod kątem terminowości i jakości wywiązania się z zobowiązania.

Do realizacji swoich obowiązków Zespół może tworzyć grupy robocze, korzystać z opinii niezależnych ekspertów lub usług innych instytucji.

8. SYSTEM MONITOROWANIA I OCENY PLANU ODNOWY MIEJSCOWOŚCI. PUBLIC RELATIONS PLANU.

8.1. SYSTEM MONITOROWANIA PLANU ODNOWY MIEJSCOWOŚCI BRZÓZKI.

Zakres monitoringu POM

Monitoring dostarcza informacji o postępie realizacji i efektywności wdrażania Planu Odnowy Miejscowości. Monitorowanie polega na systematycznym zbieraniu i interpretowaniu danych opisujących postęp i efekty realizacji Planu. Monitoring obejmuje wydatkowanie (monitoring finansowy) oraz efekty rzeczowe (monitoring rzeczowy) wdrażania Planu.

Monitoring rzeczowy

Monitoring rzeczowy dostarcza danych, obrazujących postęp we wdrażaniu Planu oraz umożliwiających ocenę jego wykonania w odniesieniu do ustalonych celów.

Monitoring rzeczowy odbywa się w oparciu skwantyfikowane dane, obrazujące postęp we wdrażaniu Planu, podzielone na trzy kategorie:

1. wskaźniki produktu

Odnoszą się one do rzeczowych efektów działalności. Są to efekty które osiągamy bezpośrednio na skutek wydatkowania środków.

Wskaźniki produktu dla Planu Odnowy Miejscowości Brzózki zostaną ustalone przez Zespół Zarządzający i Koordynujący Plan.

2. wskaźniki rezultatu

Odpowiadają one bezpośrednim i natychmiastowym efektem wynikającym z realizacji Planu. Są logicznie powiązane ze wskaźnikami produktu.

Wskaźniki rezultatu dla Planu Odnowy Miejscowości Brzózki zostaną ustalone przez Zespół Zarządzający i Koordynujący Plan.

3. wskaźniki oddziaływania

Obrazują one konsekwencje realizacji Planu Odnowy Miejscowości wykraczające poza natychmiastowe efekty.

Wskaźniki oddziaływania Planu Odnowy Miejscowości Brzózki zostaną ustalone przez Zespół Zarządzający i Koordynujący Plan.

Monitoring finansowy

Monitoring finansowy dostarcza danych, dotyczących finansowych aspektów realizacji Planu Odnowy Miejscowości, będących podstawą do oceny sprawności wydatkowania przeznaczonych na niego

środków. Monitoring polegać będzie na porównaniu faktycznego wydatkowania środków, z zaplanowanym (wysokość wydatków oraz źródła finansowania inwestycji).

System Monitorowania POM

W celu prowadzenia skutecznego monitoringu i oceny wszystkich wydatków zarówno wspólnotowych jak i gminnych, Zespół Zarządzający i Koordynujący Plan będzie monitorować związane z planem wydatki i efekty rzeczowe. System monitorowania finansowego i rzeczowego projektów dofinansowanych ze środków Unii Europejskiej będzie jednolity z obowiązującymi zasadami monitoringu zarówno finansowego jak i rzeczowego, ograniczonego do wskaźników produktów, rezultatów i oddziaływania.

8.2. OCENA PLANU ODNOWY MIEJSCOWOŚCI

Przygotowanie oceny wdrażania Planu Odnowy Miejscowości Brzózki należy do obowiązków Zespołu Zarządzającego i Koordynującego Plan. Wnioski Zespołu z oceny Planu będą przedstawiane bezpośrednio na poszczególnych posiedzeniach Rady Miejskiej.

Ocena będzie dokonywana w następujących terminach:

- a) każdorazowo, przed kolejnym naborem wniosków do PROW w celu aktualizacji harmonogramu realizacji zadań oraz opisu inwestycji przewidzianych do dofinansowania w oparciu o dostępny kosztorys prac,
- b) po zakończeniu realizacji poszczególnych zadań przewidzianych w Planie,
- c) ocena roczna (na miesiąc przed udzieleniem Burmistrzowi absolutorium) - kompleksowy raport z oceny wdrażania Planu.

Corocznie, po przedstawieniu kompleksowego raportu z oceny wdrażania Planu, będzie proponowane wprowadzenie nowych zadań, wynikających z rodzących się potrzeb i możliwości. Propozycje nowych zadań będą mogły być zgłaszane przez Zespół Zarządzający i Koordynujący Plan, Radę Sołecką, Burmistrza, bądź radnych.

Zmiany będą dokonywane w tym samym trybie, co zatwierdzenie pierwotnej wersji Planu Odnowy Miejscowości.

8.3. PUBLIC RELATIONS PLANU ODNOWY MIEJSCOWOŚCI

Komunikacja społeczna będzie miała na celu informowanie opinii publicznej poprzez przekazywanie powszechnej wiedzy o działaniach Unii Europejskiej, o wdrażaniu i wykorzystaniu środków wspólnotowych, o korzyściach płynących z członkostwa, o budowaniu pozytywnego wizerunku podmiotów zaangażowanych w proces wdrażania pomocy – w zakresie związanym z realizacją Planu Odnowy Miejscowości Brzózki.

Komunikacja społeczna będzie polegać na :

- zapewnieniu powszechnego dostępu do informacji o możliwościach ubiegania się o wsparcie ze środków funduszy strukturalnych na realizację projektów, służących rozwojowi regionalnemu dla wszystkich grup docelowych z terenu Gminy,
- zapewnieniu informowania opinii publicznej o zakresie i wymiarze pomocy wspólnotowej dla poszczególnych projektów i rezultatach działań na poziomie Gminy i sołectwa,
- inicjowaniu dodatkowych działań promocyjnych o zasięgu lokalnym,
- zapewnieniu współpracy z instytucjami zaangażowanymi w monitorowanie i realizowanie Planu w zakresie działań informacyjnych i promocyjnych poprzez wymianę informacji i wspólne przedsięwzięcia,
- wykorzystaniu nowoczesnych źródeł przekazu i nowoczesnych technologii, m.in. takich jak np. Internet w celu promocji Planu oraz usprawnienia komunikacji pomiędzy podmiotami uczestniczącymi w realizacji Planu.